

■ CHRONIQUE DU MOIS	5
■ BABILL'ART	6
■ ORGANISMES	8
■ REPORTAGES	14
■ VIE MUNICIPALE	20

FUSION RÉPONSES ET RÉACTIONS AU SONDAGE



Isabelle
HARNOIS

i.harnois@autourdelile.com

On se souviendra que le mouvement citoyen *Une Île*, une vision a mené un sondage destiné à mesurer le degré d'adhésion des citoyens de l'île à une demande d'étude de faisabilité d'une fusion des structures municipales actuelles en une seule. Les résultats du sondage favorisant pareille demande, une lettre a été envoyée à chaque conseil municipal pour être inscrite au procès-verbal et discutée lors des séances qui ont eu lieu le premier juin dernier. Quatre conseils municipaux ont rejeté la demande, deux n'ont pas donné suite. *Autour de l'île* a rencontré les principaux acteurs afin de renseigner ses lecteurs sur les positions respectives des parties.

Réponses des conseils municipaux

Madame Lina Labbé nous a exposé les raisons du refus du conseil de Saint-François de donner suite à la demande, principalement sur la base du manque de crédibilité du sondage; selon eux, le type de sondage mené ne saurait refléter l'opinion

LE PARC DE LA TOUR DU NORDET EN DÉVELOPPEMENT



P.3

PATRICK PLANTE ET LE JEU «PRÉVENIR ET MIEUX VIVRE»



P.4

SUITE EN P.2

Suite de la une

FUSION - RÉPONSES ET RÉACTIONS AU SONDAGE

» de la population. D'après Mme Labbé, un sondage aléatoire n'aurait pas risqué d'être biaisé en faveur de l'objectif d'*Une île, une vision*. En conséquence, l'échantillonnage démographique des répondants n'est pas représentatif de la population. De plus, selon elle, plusieurs enjeux communs étant déjà gérés collégialement au niveau de la MRC, aucun besoin criant ne se fait sentir. Elle invite le mouvement à présenter à nouveau des candidats aux élections municipales de 2017, ce qui constitue à ses yeux le vrai sondage.

Pour M. Harold Noël et le conseil municipal de Sainte-Pétronille, qui ont répondu par écrit à la demande d'*Une île, une vision*, le sondage pêche par son manque de crédibilité. M. Noël affirme avoir fait examiner le sondage par des experts qui l'auraient jugé non représentatif principalement parce qu'il n'a pas été mené aléatoirement, sur une population ciblée. Comme ses collègues, M. Noël estime que la composition de l'échantillonnage des répondants, à 53 % formation universitaire alors que le pourcentage de résidents ayant une telle formation serait aux alentours de 33 %, démontre une représentativité inadéquate. Il estime que le mouvement aurait dû impliquer les municipalités dans l'élaboration du sondage. Il croit que cela aurait permis de mieux identifier les véritables enjeux et de proposer d'autres hypothèses de solution que la fusion municipale comme unique fondement d'une éventuelle étude de faisabilité.

M. Sylvain Bergeron nous a fait part de la position du conseil de Saint-Pierre. Pour lui, les élus représentent la majorité et n'ont pas été élus pour réaliser les objectifs du mouvement *Une île, une vision* mais pour gérer la municipalité dans le cadre actuel. De plus, la réalisation d'une telle étude représenterait une charge de travail supplémentaire excessive pour les employés municipaux. Ici encore, on est d'avis qu'il n'y aurait pas de besoin véritable, plusieurs dossiers communs étant déjà traités collectivement au niveau de la MRC, tel celui de la revalorisation de l'entrée de l'île, déjà en voie de réalisation.

Pour M. Yves Coulombe, maire de Saint-Laurent, la municipalité étant actuellement engagée dans des projets d'envergure (agrandissement de la ca-

serne, système de collecte et de traitement des eaux usées), la participation inévitable du personnel à la réalisation d'une étude par le MAMROT constituerait une charge de travail excessive. D'accord avec ses collègues, il estime que le conseil actuel a été élu pour gérer la municipalité d'abord et avant tout et que la MRC permet de gérer efficacement les dossiers communs. Il croit également que le sondage manque de crédibilité et ne reflète pas la démographie de la population de l'île.

M. Jean-Claude Pouliot, maire de Saint-Jean, et M. Luc Blouin, conseiller, nous ont exposé le point de vue de la municipalité à l'égard de la demande d'*Une île, une vision*, demande à laquelle le conseil n'a pas donné suite. Ils rappellent qu'à Saint-Jean la dernière élection municipale a porté principalement sur la désirabilité d'une éventuelle fusion. La question a été explicitement et vigoureusement débattue et le scrutin municipal a démontré clairement le rejet de cette option. Ces élus ne voient pas l'utilité d'investir leur temps et l'argent du public à débattre éternellement de la question. Ils estiment se trouver en campagne électorale permanente, ce qui constitue pour eux un gaspillage d'énergie et un manque de respect pour la majorité des citoyens qui les ont élus. Comme leurs confrères, ils n'estiment pas le sondage crédible. Puisqu'il s'agit, selon eux d'une initiative privée, le rapport d'enquête n'appartient qu'à des particuliers et ne les lie pas. En l'absence de problèmes de gouvernance véritables, ils estiment que le cadre actuel a fait ses preuves, qu'il est ancré dans le territoire de l'île et répond aux besoins des citoyens. Ils jugent également que contrairement à la position qu'ils prètent à *Une île, une vision*, le travail des élus n'est pas reconnu, alors qu'ils recherchent collégialement des consensus reflétant l'équité entre municipalités, l'écoute des citoyens et l'intérêt commun de tous les résidents. Comme d'autres élus, ils estiment qu'il est temps de passer à autre chose.

Quant à Sainte-Famille, elle est la seule municipalité dont le conseil était partagé sur la question. M. Jean-Pierre Turcotte est d'avis que son conseil – où, nous rappelle-t-il, on ne retrouve pas de «fusionnistes» – aurait peut-être fini par se ranger à la demande

d'étude de faisabilité, ne serait-ce que pour en avoir le cœur net. Il croit que plusieurs citoyens qui ne sont pas favorables à une éventuelle fusion apprécieraient néanmoins recevoir toute l'information utile sur les tenants et aboutissants de cette option. Il estime donc le sondage crédible et ses résultats significatifs. Par respect pour les citoyens qui ont manifesté leur intérêt et pour régler la question, qui restera dans l'air, il aurait été favorable à la demande d'*Une île, une vision*. Toutefois, une seule municipalité ne suffit pas, et, compte tenu de l'opposition de tous les autres conseils, la municipalité s'est rangée à la position majoritaire.

Réaction d'*Une île, une vision*

Nous avons rencontré M. Jacques Paradis, président d'*Une île, une vision* ainsi que Mme Andrée Marchand et M. Gilbert Lacasse. La première réaction en est une de déception devant la réponse quasi instantanée des conseils municipaux face à un sondage dont ils défendent vigoureusement la qualité et la crédibilité. Ils rappellent qu'il a été mené selon les règles de l'art par une firme dont la compétence est reconnue, à la suite d'un appel d'offres en bonne et due forme, et qu'il a fait l'objet d'un rapport d'enquête étoffé. Quant à la question de la représentativité de l'échantillonnage et du type de sondage, l'exécutif du mouvement et M. Dubé auraient volontiers participé à une rencontre avec les élus municipaux afin de répondre à leurs critiques. Pour le mouvement, ces critiques traduisent plutôt une opinion hostile, non verbalisée à l'option qu'il défend et le refus des conseils municipaux reflète un non-respect des citoyens qui aimeraient que l'hypothèse d'une fusion soit étudiée et documentée.

Les représentants d'*Une île, une vision* doutent que les municipalités auraient donné suite à une demande de participer à l'élaboration du sondage compte tenu des raisons exprimées pour refuser de la demander. À l'égard du fardeau de travail qui pourrait échoir aux employés municipaux, on se demande si les municipalités se sont informées de la teneur exacte de celle-ci auprès du MAMROT et auprès de municipalités comparables ayant déjà été fusionnées, telles celles de l'Île-aux-Coudres ou des Îles-de-la-Madeleine.

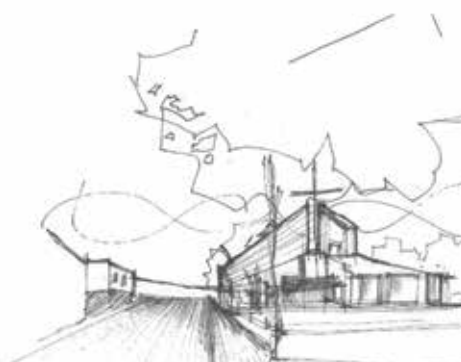
Les représentants d'*Une île, une vision* ont l'intention de continuer à informer la population. Ils rappellent qu'ils ne forment pas un mouvement politique mais bien citoyen, qui se veut une courroie de transmission entre les citoyens et les élus face aux enjeux de gouvernance de l'avenir, tels les nouvelles formes de taxation et les nouveaux modes et responsabilités de gouvernance municipale. Ils affirment que leur seule fin est de renseigner la population sur les avantages et inconvénients d'une éventuelle fusion et que si une étude démontrait qu'elle ne serait pas avantageuse, la question serait réglée, quant à eux. Ils n'ont pas l'intention de présenter de candidats aux élections municipales de 2017.

Réaction d'Axiome marketing

M. Martin Dubé, d'Axiome marketing, a réagi aux critiques dont son sondage a fait l'objet qu'il estime non fondées. Selon lui, le sondage, qu'il voit comme une véritable consultation de la population de l'île, a été mené selon les règles de l'art et en conséquence ses résultats sont significatifs en termes de volonté populaire. M. Dubé est prêt à justifier du sérieux et de la rigueur de l'approche et de la méthode adoptée et de la qualité du rapport d'enquête. De plus, il affirme que 743 répondants sur une population de 5 900 personnes constitue un échantillonnage substantiel et que l'approche aléatoire n'aurait jamais rejoint autant de personnes. Plusieurs répondants s'étant exprimés par téléphone, il est en mesure d'affirmer qu'ils se recrutaient parmi les «contre» autant que les «pro» fusion. En outre, environ 500 répondants ont donné leurs noms et adresses afin de participer au tirage d'un Ipad, ce qui permet de vérifier la validité de leur participation. Il est en mesure d'attester qu'aucun mouvement organisé n'est venu truquer le sondage, que ce soit pour ou contre la demande d'étude. Une considération particulière ressort : les répondants de formation universitaire sont toujours plus nombreux à répondre aux sondages et en outre sont davantage représentés chez les jeunes familles, sur l'île comme ailleurs. Il estime la consultation menée pleinement valable et qu'elle mérite mieux que d'être balayée du revers de la main.

MARIE-JOSÉE DESCHÊNES
architecte
architecture . patrimoine . paysages

T: 418.997.3374
info@mjdarchitecte.com
www.mjdarchitecte.com



Nouveau à Saint-Pierre

SOINS PODOLOGIQUES
Lucie Prémont infirmière, spécialisée en soins podologiques
Service en clinique ou à domicile — évaluation gratuite.

Pour prendre rendez-vous : 418 554-3072 | 418 828-0371

489 avenue des Sports, Saint-Pierre-de-l'Île-d'Orléans, Québec G0A 4E0

LE PARC DE LA TOUR-DU-NORDET EN DÉVELOPPEMENT



Sylvain
DELISLE

sylvain@autourdelile.com

Le 15 juin dernier, Mme Lina Labbé, mairesse de Saint-François-de-l'Île-d'Orléans, en présence de la députée de Charlevoix-Côte-de-Beaupré, Mme Caroline Simard, de la présidente et directrice générale de la Commission de la capitale nationale du Québec, Mme Françoise Mercure, et du préfet de la MRC de L'Île-d'Orléans, M. Jean-Pierre Turcotte, a inauguré les nouveaux panneaux d'interprétation et le bâtiment de services du parc de la Tour-du-Nordet.

À même le nouveau bâtiment de services, les panneaux d'interprétation permettent aux visiteurs de découvrir l'histoire de Saint-François-de-l'Île-d'Orléans. L'agriculture, le fleuve Saint-Laurent et le mode de vie des résidents sont autant de thèmes abordés. Les panneaux en haut de la tour, quant à eux, utilisent à merveille le point de vue unique qu'offre l'endroit pour interpréter le paysage avoisinant.

Propriétaire du parc de la Tour-du-Nordet depuis 1989, la municipalité de Saint-François-de-l'Île-d'Orléans a entrepris un projet de mise en valeur du site, en 2011, en réalisant un plan d'ensemble et en renommant le site à la lumière des suggestions soumises par la population. En 2012, un bâtiment

de services a été construit grâce à une aide financière de la MRC de L'Île-d'Orléans. Puis, en 2013, la Commission de la Capitale-Nationale du Québec s'est associée à la municipalité pour la conception et la réalisation de panneaux d'interprétation qui contribuent à l'expérience des visiteurs sur le site.

Artisans et producteurs agricoles

En plus d'investissements dans les infrastructures, la mise en valeur du parc passe aussi par le développement d'activités sur le site. Ainsi, la mairesse et le conseil municipal entretiennent l'idée d'utiliser le site pour des fêtes, des spectacles et d'autres événements rassembleurs. Si ces projets ne sont encore qu'hypothétiques et restent à réaliser, d'autres projets de développement sont déjà en place. Ainsi, en continuation avec l'expérience de l'an dernier, agriculteurs, artistes et artisans seront présents durant toute la saison estivale pour vendre leurs produits. Les personnes intéressées à louer un espace à cette fin sont d'ailleurs invitées à communiquer avec la municipalité.

Source : Anne-Marie Gauthier, coordonnatrice aux communications de la Commission de la Capitale-Nationale du Québec.



De g. à dr.: Lina Labbé, Jean-Pierre Turcotte, Françoise Mercure et Caroline Simard.

© Anne-Marie Gauthier

PORTES OUVERTES À L'ACADÉMIE ÉQUESTRE LE HAVRE



Bruno
LAPLANTE

b.laplante@autourdelile.com

Mme Réjeanne Gosselin, propriétaire de l'Académie, a ouvert les portes de son école le dimanche 14 juin dernier. Les nombreux visiteurs ont pu admirer



© Bruno Laplante



© Bruno Laplante

les installations : écurie, manège intérieur et extérieur. La vingtaine de chevaux et poneys étaient bien contents de voir tant de monde (les chèvres aussi). Sous la direction de la gérante, Mme Véronique Smets, diverses démonstrations sur poneys et sur chevaux enchantèrent l'assistance. L'académie offre des cours d'équitation, de l'entraînement et de l'hébergement toute l'année. Située au 897, chemin Royal, à Saint-Jean, l'académie mérite certainement sa devise : *En avant, calme et droit.*



VOTRE RÉFÉRENCE À L'ÎLE D'ORLÉANS

Yves Emond

Courtier immobilier, Yves Emond inc.

Tél. : **418 666-5050**

Cell. : **418 573-0486**

immobilier@yvesemond.com
www.yvesemond.com

Opinion *gratuite* de la valeur marchande de votre propriété.



RE/MAX Référence 2000

Agence immobilière

3333, du Carrefour, local 250, Québec (Québec) G1C 5R9

Franchisée indépendante et autonome de RE/MAX Québec inc.

Tranquilli-T

RE/MAX

PATRICK PLANTE ET LE JEU «PRÉVENIR ET MIEUX VIVRE»



Nicole
BÉDARD

n.bedard@autourdelile.com

Patrick Plante, de Saint-Jean, directeur de recherche au Centre d'expertise et de recherche sur l'apprentissage à vie (SAVIE), a participé à la conception technologique du jeu éducatif «Prévenir et mieux vivre» qui a vu le jour sur nos écrans d'ordinateur le 12 mars 2015. Créé dans le but de mieux faire connaître et de prévenir les maladies mentales et physiques, ce jeu incite la population à développer de bonnes habitudes de vie pour une meilleure santé.

Ce nouvel outil de divertissement éducatif s'adresse à une population de 12 ans et plus et fonctionne avec des dés et des pions, des questions et des choix de réponses. Il offre la possibilité de jouer à plusieurs sur un même ordinateur ou en réseau sur plusieurs ordinateurs. On le trouve gratuitement sur le Carrefour virtuel de jeux éducatif 2.0 <http://cvje2.savie.ca/> et on peut y avoir accès pour essai, sans s'inscrire, à l'adresse <http://goo.gl/SUZQq5> Avant sa publication, il a été mis à l'essai, en septembre 2014, auprès d'une cinquantaine d'élèves de niveau Sec I et Sec III de l'école Saint-Paul, de Saint-Paul-de-Montminy, afin d'en connaître la jouabilité et



Patrick Plante a collaboré à la mise en œuvre du jeu «Prévenir et mieux vivre».

© Nicole Bédard

ainsi pouvoir y apporter les correctifs nécessaires avant sa publication.

Patrick a participé à la conception de la coquille de ce jeu, conception technologique sur laquelle ont été entrées les données, en collaboration avec Louise Sauvé PHD, directrice de SAVIE; il a été assisté de Samuel Venière, étudiant à la maîtrise en technologie éducative et auxiliaire de recherche. SAVIE est spécialisé dans le domaine de

la technologie éducative par la formation en ligne et la conception de jeux sérieux visant, entre autres, la persévérance scolaire. Yvon L'Abbé Ma.Ps., particulièrement connu pour ses livres sur la psychologie des enfants, l'a créé avec la collaboration de Joane St-Onge B.Ed., Nicole Lemieux Ph.D. et Fléchère Fortin Ph.D. Pour la validation du contenu, on a fait appel à divers spécialistes dont, entre autres, cer-

tains provenant du domaine de la santé et de l'enseignement.

De nouveaux jeux

Patrick Plante travaille actuellement sur un futur jeu de patience éducatif qui lui a demandé de faire des recherches sur l'histoire de ce jeu. Il a découvert les nombreuses façons de le jouer et il avoue que ses études au baccalauréat en histoire ont été utiles dans sa démarche. Parmi ses nombreuses tâches, il travaille à l'adaptation de jeux pour l'application sur tablettes et autres.

En plus de son travail à SAVIE et à la TÉLUQ, il est chargé de cours en technologie éducative à l'Université Laval et à l'Université du Québec à Rimouski, pavillon Lévis, où il enseigne à de futurs professeurs. Il est détenteur d'un certificat en enseignement, ainsi que d'une maîtrise et d'un doctorat en technologie éducative. À l'île d'Orléans, il a été très impliqué au niveau municipal et dans divers organismes communautaires. C'est avec impatience que nous attendons son prochain jeu de patience. D'ici là, nous n'oublions pas d'essayer le jeu «Prévenir et mieux vivre».

FAITES LE TOUR DE VOTRE ÎLE EN MODE CULTURE

Brigitte
ROBINET

CLD de l'Île d'Orléans

Le Regroupement des équipements culturels de l'île d'Orléans est fier d'offrir gratuitement un outil original pour découvrir l'île : le passeport Culture île d'Orléans.

En plus du guide touristique de l'île d'Orléans, les résidents ont reçu cette année le passeport Culture île d'Orléans. «Comparable à une carte musée, ce passeport donne accès à nos six centres d'interprétation d'histoire et de culture. De plus, il permet d'obtenir une réduction de 6 \$ sur un billet (tarif adulte régulier) au Nouveau Théâtre de l'île d'Orléans ainsi qu'à

un concert de Musique de chambre à Sainte-Pétronille. Profitez-en! Faites le tour de votre île en mode culture!», nous dit madame Natasha Bouchard, présidente du CLD de l'Île d'Orléans.

Les étapes du circuit

- Cassis Monna & filles - ÉCONOMUSÉE de la liquoristerie.
- Espace Félix-Leclerc.
- Maison de nos Aïeux.
- Maison Drouin.
- Manoir Mauvide-Genest.
- Parc maritime de Saint-Laurent.

Un exemplaire du passeport est remis gratuitement à chaque adresse résidentielle de l'île. Il est possible de se procurer des passeports supplémentaires au coût avantageux de 20 \$ (taxes incluses), ce qui représente une économie de plus de 50 % pour un adulte. Le passeport est disponible au Bureau d'accueil touristique de l'île d'Orléans, situé au 490, côte du Pont, à Saint-Pierre-de-l'Île-d'Orléans ainsi que chez les partenaires du passeport Culture de l'île d'Orléans.

Ce passeport est adapté au budget des familles puisque l'accès dans les

centres d'interprétation d'histoire et de culture de l'île est gratuit pour les enfants de moins de 12 ans accompagnant le détenteur du passeport. Cette initiative est réalisée en collaboration avec l'Entente de développement culturel de la MRC de L'Île-d'Orléans.

Pour plus d'informations, communiquez avec le Bureau d'accueil touristique de l'île d'Orléans, au 418 828-9411 ou à accueil@iledorleans.com

centre LABBÉ

RÉPARATION
VENTE
PIÈCES
ACCESSOIRES

418-829-3747

463 CHEMIN ROYAL,
ST-FRANÇOIS, I.O.
QUÉBEC, QC G0A 3S0

VACANCES DE LA
CONSTRUCTION
FERMÉ
DU 18 JUILLET
AU 2 AOÛT

Pour un service de qualité
Pensez LABBÉ!

PETITS MOTEURS	VÉHICULES LÉGERS	REMORQUES	AGRICOLE
SAISONNIERS FORESTIERS	V.T.T. CÔTE-À-CÔTE MOTONEIGE	UTILITAIRE FERMÉ DOMPEUR JUSQU'À 5000 LBS	PIÈCES ÉQUIPEMENTS SOUDURE

SERVICE DE QUELLETTE ET LIVRAISON

www.centrelabbe.com

Fertilisation Orléans inc.

AMÉNAGEMENT & ENTRETIEN PAYSAGER

- Terrassement • Ensemencement de pelouse
- Réalisation d'aménagement paysager • Vrac, terre, pierre, compost

2320, chemin Royal, Saint-Pierre-de-l'Île-d'Orléans G0A 4E0

Téléphone : 418 828-9121 • Télécopieur : 418 828-2729

Courriel : info@fertilisation-orleans.com

www.fertilisation-orleans.com

VOTER AVEC UNE PARTIE DU CERVEAU?



Normand
GAGNON

n.gagnon@autourdelile.com

Dans la foulée de la chronique du mois dernier, nous continuons ici à utiliser les résultats de recherches neurologiques pour analyser certains comportements en société. Ce qui, bien entendu, doit être pris avec un grain de sel et une pincée d'humour sachant, d'une part, que les généralisations extensives sont souvent hasardeuses (et trompeuses) et, d'autre part, que les sciences neurologiques, même si elles progressent à grands pas, en particulier depuis l'avènement de l'imagerie cérébrale, restent embryonnaires face à la grande complexité du cerveau et à sa malléabilité¹.

Il ressort d'une étude menée par des chercheuses de l'Institut neurologique de Montréal et du Centre pour l'étude de la citoyenneté démocratique (McGill) qu'une partie du cerveau, le cortex orbitofrontal latéral² (COFL), «doit fonctionner adéquatement pour que le choix des électeurs combine différentes sources d'information au sujet des candidats³». Ceci qui impliquerait, selon elles, qu'une anomalie du COFL amènerait les citoyens qui en sont affectés à ne retenir que les seules informations immédiatement accessibles, comme l'apparence physique d'un candidat, écartant, par exemple, l'évaluation de sa compétence ou de toute autre qualité le rendant apte à gouverner.

Considérant ces trop nombreux politiciens malhonnêtes ou incompetents qui ont été portés au pouvoir au cours des dernières décennies, est-ce à dire qu'une bonne part de l'électorat souffre de telles anomalies anatomiques? Et que les fabricants d'images, de plus en plus présents dans l'entourage des candidats en campagne électorale surtout, seraient ultimement les véritables décideurs puisqu'ils s'approprieraient une influence déterminante? Et qu'il suffirait de mettre la main, sans doute à grands frais, sur l'entreprise de marketing la plus «diabolique» pour remporter une victoire électorale?

Bien que les enchaînements de cette cascade de questions puissent sembler rationnels à première vue, il n'en demeure pas moins que l'hypothèse de départ, à savoir que la capacité d'un jugement politique dépassant la première impression reposerait sur le bon fonctionnement d'une partie précise du cerveau, reste fragile. Car cette approche déterministe semble contredite par d'autres interprétations qui s'éloignent de la «localisation absolue»; c'est-à-dire qu'un comportement serait davantage associé à l'activation de plusieurs aires du cerveau et une même région cérébrale pourrait intervenir à différents moments au cours du

traitement d'une même information. D'ailleurs, certains auteurs invitent à la prudence devant l'affirmation que «des machines [des scanners, par exemple] puissent désormais lire dans nos pensées, dans nos préférences politiques ou esthétiques ou encore détecter nos préférences en matière de consommation⁴».

Les déterminants des choix politiques

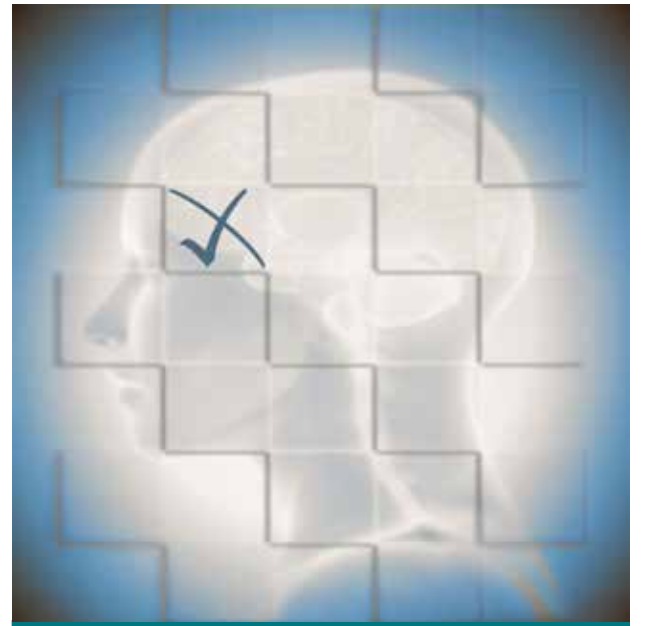
La sociologie n'est pas en reste quant à l'interprétation des comportements sociaux comme le choix des électeurs au cours de campagnes électorales. Elle a d'ailleurs une longue tradition dans la recherche de modèles explicatifs.

Les premiers modèles, dits psychosociaux, peuvent se résumer par l'affirmation suivante : «Une personne pense politiquement comme elle est socialement»; en d'autres termes, que l'opinion se forme au contact des autres au sein des groupes auxquels elle appartient : classe sociale, famille, groupes ethniques, communautés religieuses, etc. Certains modèles de cette catégorie mettent l'accent sur l'identification aux partis ou aux orientations idéologiques (gauche/droite) héritée de la famille et renforcée par le milieu proche. Dans cette perspective, l'électeur est en général peu informé et incapable d'un jugement éclairé sur les partis et les candidats.

Mais le déclin du secteur industriel à partir des années 60, la montée des valeurs antiautoritaires de même que l'augmentation des électeurs éduqués feraient en sorte que ces derniers sont moins dépendants des partis traditionnels et plus enclins à accorder leurs votes aux candidats plutôt qu'aux partis. C'est alors l'approche économique qui

prend le devant de la scène. L'électeur chercherait à maximiser l'utilité de son vote en choisissant celui parmi les candidats dont les positions sur les enjeux soulevés sont les plus proches des siennes ou encore celui qui lui apparaît le plus susceptible de changer les choses qu'il souhaite voir changer. C'est de ce modèle que s'est inspirée Radio-Canada lors de la dernière campagne provinciale en proposant sa Boussole électorale. Une variante de ce modèle repose sur le principe de la responsabilité : si l'économie va bien, on récompense le gouvernement; dans le cas contraire, on le punit en votant pour le candidat d'un autre parti.

Des approches plus récentes ont montré que les électeurs compensent un déficit d'information par des raccourcis mettant en œuvre les émotions. Ceux-ci porteraient leurs choix sur les candidats ayant démontré leur intérêt pour les groupes sociaux auxquels ils appartiennent ou dont ils se



Infographie :
Voter avec une partie du cerveau?

© Normand Gagnon

sentent solidaires : les défavorisés, les immigrants, la classe moyenne, etc.

Enfin, les modèles d'inspiration sociologique semblent actuellement en voie de réhabilitation en raison notamment de la sophistication des méthodes et de la multiplicité des outils utilisés. Selon la politicologue Monna Meyer, ces néomodèles «relativisent le déclin du vote de classe et discernent de nouveaux clivages qui tiennent au statut d'indépendant ou de salarié [syndiqué ou non], au statut public ou privé, au genre ou à l'ethnicité⁵».

En terminant, qu'il nous soit permis d'exprimer un souhait à l'approche des élections fédérales : que les citoyens utilisent toutes les ressources de leur intelligence et de leur expérience afin de résister à l'avalanche de publicités insidieuses qui ne devrait pas tarder.

¹ Le cerveau serait, selon certaines découvertes récentes, un système en perpétuelle reconfiguration.

² «Le cortex orbitofrontal (OF) est une région du cortex cérébral qui entre en jeu dans le processus de décision. Il est situé en position antérieure et sur la face inférieure du cortex préfrontal. Il prend son nom des lobes frontaux et du fait qu'il est situé au-dessus des orbites» - Wikipédia.

³ Comment votre cerveau vous indique de voter, communiqué de l'Institut et hôpital neurologique de Montréal, 8 juin 2015.

⁴ Evelyn Leveque pour les Amis du Monde Diplomatique, *Le cerveau n'est pas ce que vous pensez*, communiqué, Versailles, 7 septembre 2013.

⁵ Mayer Monna, *Qui vote pour qui et pourquoi?* Les modèles explicatifs du choix électoral, Pouvoirs, 2007/1 n°120, p. 17-27.


**LE NOUVEAU
THÉÂTRE DE
L'ÎLE D'ORLÉANS**
VOUS PRÉSENTE



UNE COMÉDIE DE CLAUDE MONTMINY
MISE EN SCÈNE CAROL CASSISTAT

AVEC RÉJEAN VALLÉE, MONIKA
PILON, ISRAËL GAMACHE
ET SÉBASTIEN DORVAL

DU 27 JUIN AU 6 SEPTEMBRE

418 828-0967

1807 CH. ROYAL, ST-PIERRE-ÎLE-D'ORLÉANS

PLUS DE DÉTAILS AU
WWW.NOUEAUTHEATREDELILE.COM

DU BON BONBON

Patsy
MC BREARTY

p.mcbrearty@autourdelile.com

Elle s'en vient. Elle se met belle et se pomponne de sucre en poudre juste pour nous avant d'ouvrir officiellement ses portes. La nouvelle boutique de La Nougaterie Québec débarque bel et bien à l'île, et ce, dans très peu de temps.

Les locaux du 1147, chemin Royal, à Saint-Pierre, ont finalement trouvé preneurs. C'est le couple coloré que sont Caroline Marelli et Patrick Augier, avec leur joli accent des vieux pays et leur bagage plein de friandises et d'idées fraîches, qui s'y installe petit à petit depuis la fin de semaine du 20 juin dernier.

Insulaires d'adoption depuis bientôt 15 ans, ils se sont retrouvés ici sans vraiment l'avoir planifié. Atterris à Montréal pour des vacances très anticipées, ils s'attendaient à se retrouver en pleine nature, dans les bois, avec les caribous. «On s'imaginait se retrouver direct dans un paysage des romans de Jack London», explique Caroline. Attristés de ce constat, ce

n'est qu'après avoir suivi les conseils judicieux d'une conseillère touristique qu'ils ont découvert notre coin de paradis. Ils ont même placé une offre d'achat sur une maison, sans vraiment y croire pour autant. De retour au bercail, ils reçoivent, plusieurs semaines plus tard, l'appel leur disant qu'ils sont les nouveaux propriétaires d'une jolie maison à Sainte-Pétronille.

Ainsi commença cette nouvelle tranche de leur vie.

Ayant toujours œuvré dans le domaine du plaisir gourmand, de la France à la Martinique, ils ont eu l'audace d'aller créer une gamme de produits non seulement gourmets et délicats, mais biologiques, sans OGM ni gras trans par-dessus le marché. «Ce n'est pas les idées qui nous manquent non plus», affirment-ils presque à

l'unisson. Le couple ayant toujours été fier partisan des produits du terroir, il était logique qu'ils se lancent eux-mêmes dans la production de délices uniques. Patrick est cuisinier et

pâtissier, mais c'est de façon plutôt autodidacte qu'il s'est lancé dans le nougat. «Nous sommes allés en France afin d'y chercher des connaissances de base pour une

production à plus grande échelle que ce qu'on peut arriver à faire à la maison; mais personne ne voulait partager son savoir. On s'est donc débrouillés tout seuls», dit-il en toute modestie, un petit sourire en coin.

L'espace, à l'île, se veut à la fois une façon de «voir notre monde... qu'ils puissent savoir qui se cachent derrière les friandises... et de présenter une gamme de produits encore plus vaste que celle que nous offrons

actuellement.» Les locaux accueilleront donc une boutique ouverte à tous, une salle de transformation et, éventuellement, un espace muséal expliquant le parcours de la canne à sucre jusqu'au bonbon. La Nougaterie Québec travaille déjà en collaboration avec des producteurs de l'île comme Cassis Monna & filles, par exemple, en créant un éventail de délices au cassis, du nougat (bien sûr!) à la guimauve, en passant par la meringue et autres surprises sucrées.

Caramels, nougats, guimauves de toutes saveurs et de toutes couleurs seront bientôt à portée de main. «L'important c'est d'offrir un moment de plaisir aux gens qui dégustent nos produits. On n'est pas bonbonniers, on se dit bon'bonheurs», rigole Caroline Marelli. L'ouverture prévue en juillet se fera en douceur et l'avenir, selon les dires des deux propriétaires, apportera une vaste panoplie de plaisirs gourmands, de préférence trempés dans le caramel et le chocolat!

Personne ne voulait
partager son savoir.
On s'est donc
débrouillés tout seuls.

BABILL'ART

ROCH VOISINE À LA SEIGNEURIE DE L'ÎLE D'ORLÉANS

Sylvain
DELISLE

sylvain@autourdelile.com

Roch Voisine et son invitée Isabelle Boulay étaient à Saint-François le 4 juillet dernier pour offrir une performance à ciel ouvert dans le cadre de la 3^e édition des Chants de lavande. Organisé par la Seigneurie de l'île d'Orléans, le spectacle a attiré plus de 2 000 spectateurs.

Le plus grand impondérable lors d'organisation d'événements en plein air est très certainement la température. Aidant assurément à la vente de billets de dernière minute, la météo fut cependant des plus clémentes ce jour-là. En effet, le soleil, comme les spectateurs, était au rendez-vous. Sur une scène aux allures de château

fort, Roch Voisine a su charmer ses admirateurs dès les premières chansons. Les airs connus se sont succédé. Isabelle Boulay, en tant qu'invitée, a fait quelques chansons remarquées en duo, dont *Pretty Woman*. Le plaisir qu'ils eurent à chanter ensemble était évident. Les interludes étaient empreints de connivence et leurs échanges souvent taquins. Si les duos furent appréciés, c'est en solo que Roch Voisine entonna ses plus grands succès. Pour cette partie du spectacle, il n'était pas rare d'entendre certains spectateurs fredonner les paroles d'*Hélène* ou de *Jean Johnny Jean*.



Roch Voisine et son invitée Isabelle Boulay sur la scène de la Seigneurie de l'île d'Orléans.

© Sylvain Delisle

LES ARBRES DE L'ÎLE D'ORLÉANS - PÉPINIÈRE

Arbres de gros calibre

- Plus de 40 variétés disponibles (voir site internet)
- Conifères en pot :
mélèzes, pins & épinettes
(idéal pour haies brise-vent)

506, chemin Royal
Saint-François-de-l'Île-d'Orléans

Michel Verville : 418 262-9837
info@arbres-iledorleans.com

www.arbres-iledorleans.com



JESSICA SHEEDY
architecture

TECHNOLOGUE PROFESSIONNELLE EN ARCHITECTURE

Plan professionnel avec visualisation du projet en 3D.
Projets d'agrandissements, de constructions neuves ou de rénovation.

418 265-9296



VERNISSAGE AU CENTRE D'ART SAINT-LAURENT

Bruno LAPLANTE

b.laplane@autourdelile.com

Depuis 1966, ce qui est connu maintenant comme le Centre d'art Saint-Laurent, situé au 129, chemin Royal, à Saint-Laurent, présente des artistes : au début, des chansonniers et des comédiens et, depuis 2009, des peintres et des artisans.

27 peintres et 10 artisans exposent leurs œuvres du 13 juin au

13 septembre. Les visiteurs pourront rencontrer sur place les artistes et artisans. En effet, fonctionnant comme une coopérative, les membres assurent l'accueil de la clientèle. Entourée de son équipe, Mme Chantal Chênevert, présidente de l'organisation, souhaite la bienvenue aux amateurs d'art et aux collectionneurs.



Le conseil d'administration de g. à dr. : André Barbeau, Chantal Chênevert, Danielle Lavoie, Évelyne Dubé, Thérèse Bouchard-Jalbert, Lise Bédard.

© Bruno Laplante

SYMPOSIUM DU CENTRE D'ART SAINT-LAURENT

Audrey MORISSETTE

Centre d'art Saint-Laurent

C'est le dimanche 26 juillet, de 10 h à 17 h, qu'aura lieu le symposium du Centre d'art Saint-Laurent au 1298, chemin Royal, Saint-Laurent, île d'Orléans. Lors de cette journée festive, les visiteurs pourront rencontrer les nombreux artistes du centre et échanger avec eux, en plus de pouvoir profiter de ce site unique, champêtre et enchanteur. L'artiste peintre et enseignant Juan Cristobal sera sur place à titre de président d'honneur de l'événement.

L'établissement, comprenant une vaste galerie d'art ainsi qu'une boutique, est ouvert au public du 13 juin au 13 septembre 2015, de 10 h à 17 h.

Pour la programmation complète des événements, suivez le Centre d'art Saint-Laurent sur Facebook ou consultez le site internet www.centreartsaintlaurent.blogspot.com

9^E ÉDITION DE L'ÉVÉNEMENT L'ÎLE EN BLUES

Sylvain DELISLE

sylvain@autourdelile.com

L'équipe de Musiqu'Art et Culture nous revient cette année avec une programmation de haut calibre pour la prochaine édition de l'Événement l'Île en Blues qui se tiendra les 14 et 15 août prochain. C'est en effet nul autre que Nanette Workman qui débarquera au terrain de jeux de Saint-Laurent pour clore la soirée du samedi.

Révélation Blues

En plus d'offrir des spectacles de qualité, les organisateurs sont heureux du succès que connaît le volet Révélation Blues. Cette année, c'est plus de 25 participants qui se sont inscrits et qui monteront sur scène. Accompagnés du Rollin 'Bl'ock Band, sous la supervision de Nathalie Rochette, ceux-ci auront la chance de

vivre une expérience unique et d'interpréter de grands classiques du blues dès 15 h 30, le samedi.

Information et réservation

Il est possible de consulter la programmation complète et d'obtenir toute l'information entourant l'événement en se rendant au www.lileen-blues.ca

Les billets sont en prévente dès maintenant au dépanneur Ferland ainsi qu'à l'Épicerie de campagne. Le tarif de prévente est de 20 \$ par jour. Des forfaits sont également disponibles au coût de 30 \$ pour les deux jours de spectacles. Beau temps mauvais temps, c'est un rendez sous le chapiteau les 14 et 15 août, à Saint-Laurent.



Nanette Workman se produira en spectacle le 15 août à 22 h 30.

BILODEAU

CHEVROLET • BUICK • GMC

50 ANS 50 000\$

EN PRIX À GAGNER

2 tirages de 1000\$ comptant chaque mois

+ Courez la chance de gagner votre achat (jusqu'à concurrence de 30 000\$)

LE DÉFI DU DÉTOUR...

BILODEAU vous garantit le meilleur prix ou nous payons votre déplacement

BILODEAU

CHEVROLET • BUICK • GMC


9641, boul. Ste-Anne, Ste-Anne-de-Beaupré
418 827-3773 • 1-800-663-3773
www.bilodeauautos.ca

VOLEURS D'OCCASION



Pierre
SHAIENKS

p.shaienks@autourdelile.com



C'était soir de première, le 27 juin dernier, au Nouveau Théâtre de l'Île d'Orléans alors que l'on y présentait la pièce *Voleurs d'Occasion*, une comédie qui sera à l'affiche au théâtre de Saint-Pierre jusqu'au 6 septembre prochain. En fait, c'était deux anniversaires qui marquaient cette journée : il y a maintenant cinq ans que les Orléanais Marylise Tremblay et Bruno Marquis fondaient ce nouveau théâtre dans les locaux du Club Social des employés de la Stadacona, théâtre depuis repris par Sébastien Dorval et Claude Montminy. C'était aussi le dixième anniversaire de création de cette pièce écrite par Claude Montminy, en 2005. La collaboration de la compagnie théâtrale La Fenière est encore assurée et la mise en scène est de Carol Cassista.

La pièce

Àfin de payer ses dettes de jeu, Denis, le propriétaire d'un garage, tente un ultime pari : frauder les assurances avec un faux vol de voiture. Tout se se-

rait bien passé... s'il n'avait pas confié la tâche à Jambon et Patpou, deux garagistes maladroits et inexpérimentés. Denis réalisera qu'au jeu du crime, amour, cambriolage et séduction ne font pas bon ménage.

La distribution se compose de Sébastien Dorval, Israël Gamache, Monika Pilon et Réjean Vallée. Si le début est un peu lent et que l'on tarde à entrer dans l'action, la suite est une longue série de gags et de situations invraisemblables qui nous entraînent d'un rire à l'autre, comme il se doit dans une pièce comique dite de théâtre d'été. Pour avoir vu cette pièce au théâtre La Fenière lors de sa création, j'ai pu constater qu'elle avait bien vieilli et qu'elle avait été mise au goût du jour avec notamment des réparties mentionnant nos ministres gouvernementaux actuels. J'ai particulièrement apprécié la prestation d'Israël Gamache, ce sympathique fraudeur maladroit : on aurait pu croire que la pièce avait été créée pour lui. Bref, j'ai passé une soirée agréable dans ce petit théâtre bien sympathique.

Des forfaits disponibles

Quoi de plus agréable qu'une soirée théâtre précédée d'un excellent repas sur l'île. Il y a ainsi réduction et sur le prix des billets et sur le prix du repas. Une dizaine d'excellents res-

taurants se sont joints au théâtre pour offrir des forfaits. Toute l'information est disponible à la billetterie du théâtre au 418 828 0967 ou sur leur site web www.nouveautheatredelile.com



Sébastien Dorval et Israël Gamache, interprètes de la pièce *Voleurs d'occasion*.

© Francois Angers

ORGANISMES

LA CCIO OFFICIALISE LE DÉBUT DE L'ÉTÉ PAR UN 5 À 7

Sylvain
DELISLE

sylvain@autourdelile.com

Malgré une température incertaine, une trentaine de membres ont participé au 5 à 7 organisé par la Chambre de commerce de l'île d'Orléans, le 11 juin dernier.

Pour l'occasion, Maude Nadeau et Claude Lemoine ont accueilli les convives à leur commerce le Dépanneur du Quai situé à Saint-François. Si quelques gouttes d'eau ont fait

Une trentaine de membres ont participé au 5 à 7 organisé par la Chambre de commerce de l'île d'Orléans

nouveaux produits. En effet, le Dépanneur du Quai est l'un des distributeurs des vins JuliaWine et de la nouvelle fromagerie Les chèvres de l'île d'Orléans.

Cette activité de réseautage permit aussi aux participants de découvrir les entreprises de deux nouveaux membres. Ainsi, Mme Caroline Roberge, avocate pour la firme Joli-Cœur Lacasse s'est présentée. Mme Yelitza Rojas, pour sa part, informa les gens qu'elle était franchisée de la compagnie d'entretien ménager Adèle et qu'elle opérait, entre autres, à l'île d'Orléans.

craindre le pire en début de soirée, l'activité se déroula sans problème à l'extérieur et tous purent profiter de l'emplacement magnifique offrant une vue sans pareille sur le fleuve.

En plus de faire visiter leur dépanneur au style unique, ce 5 à 7 fut aussi l'occasion pour les propriétaires de faire découvrir six de leurs



ASSURANCES
paul eugène chabot inc.

affilié à



COURTIERS UNIS
LE PREMIER ORDRE D'INDEPENDANTS
DE QUÉBEC

Depuis plus de 60 ans

VOTRE COURTIER NÉGOCIE POUR VOUS



JULIE CHABOT

ASSURANCES RÉSIDENTIELLES ET COMMERCIALES

■ AUTOMOBILES ■ VOYAGES	■ VIE • SALAIRE • REER
■ FEU • VOL ■ VALEUR À NEUF	■ AGRICULTEUR
■ CHOIX DE PLUSIEURS ASSUREURS	■ RESPONSABILITÉ
■ NOUVEAU:	■ CAUTIONNEMENTS • ETC.

ASSURANCE CONTRE LE VOL D'IDENTITÉ



CLAUDE CHABOT

667-8550

Fax : 661-3409

www.pechabot.com (documentation gratuite) infopechabot@courtiersunis.com



PAYABLE EN 12 VERSEMENTS

2555 boul. des Chutes, Québec (Beauport) G1C 1X1

[illegible]

L'ABIO – 2 728 HEURES DE BÉNÉVOLAT EN 2014

Pierre
SHAIENKS

p.shaienks@autourdelile.com

C'est le 9 juin dernier que l'Association bénévole de l'île d'Orléans (ABIO) tenait son assemblée générale annuelle dans ses nouveaux locaux de Saint-Pierre. Les coordonnatrices, mesdames Claire Beulé et Marie-Claude Dupont, faisaient alors part aux personnes présentes du bilan annuel de cet organisme à but non lucratif de plus en plus utilisé par les Orléanaises et Orléanais.

Plus de 143 % d'augmentation des demandes de service

Parmi les statistiques intéressantes qu'il y a lieu de noter, mentionnons cette augmentation de 143 % des demandes de services depuis deux

ans. De plus, en 2014 seulement, les 33 bénévoles de l'ABIO ont prodigué pas moins de 1 948 services divers, dont la livraison de 1 165 repas de la popote roulante, 660 transports avec ou sans accompagnement, 84 visites d'amitié et 37 visites de répit aux proches aidants pour un total de 2 159 heures de bénévolat, sans compter les 569 heures additionnelles des membres du conseil d'administration.

Répondre à la demande

Avec une population vieillissante (la moyenne d'âge des utilisateurs l'année dernière était de 77,5 ans) qui veut demeurer le plus longtemps possible dans son île et la populari-

té grandissante de l'organisme, deux grands défis se pointent : recruter de nouveaux bénévoles en nombre suffisant pour soutenir la demande croissante de services et autofinancer une partie de son budget de fonctionnement pour demeurer éligible aux subventions.

On peut aider

On peut aider l'ABIO à atteindre ses objectifs notamment en se joignant à l'équipe de bénévoles et en offrant quelques heures de disponibilité par semaine ou par mois, à sa convenance et selon sa disponibilité. On peut aussi offrir des dons IN MEMORIAM lors d'un décès. Des for-

mulaires sont disponibles au bureau de l'organisme et dans certains salons funéraires, dont celui de l'île. Finalement, on peut faire un don directement à l'organisme (des reçus d'impôt seront remis), ce qui lui permettra de financer ses activités et d'autofinancer une partie de son budget.

Les bureaux de l'ABIO sont situés au 1147, chemin Royal, bureau 202, Saint-Pierre-de-l'Île d'Orléans, G0A 4E0. On peut obtenir l'information nécessaire au 418 828-1586 ou à info@abiorleans.ca. On peut aussi visiter le site web de l'organisme à www.abiorleans.ca

YOGA AU PARC MARITIME

Bruno
LAPLANTE

b.laplanche@autourdelile.com

Au Parc Maritime de Saint-Laurent, le dimanche matin 14 juin, la température s'y prêtant parfaitement, une trentaine de personnes se sont allongées sur leurs tapis. Pour un bain de soleil? Non! Pour un bain d'énergie! Sous la direction de Mme Aïssata Kane, assistée par Vanessa Depont, les participants ont été initiés au yoga. Commanditée par SebzThé, l'activité a été un succès si l'on se fie aux mines radieuses et détendues qu'arboraient les yogis. Mme Kane, propriétaire de Satya plein air, offre aussi des activités de conditionnement physique et d'entraînement à l'île et dans la région de Québec.



Aïssata Kane et
Vanessa Depont.

© Bruno Laplante

LES AÎNÉS DE SAINT-PIERRE

Lise
PAQUET

Club des Aînés de Saint-Pierre

Inscription

N'oubliez pas le cours sur tablette, en novembre; celui de septembre affiche complet. Pour le cours sur portable W8, en 2015, il ne reste que quelques places.

Minigolf

Le 18 août, à 15 h 30, minigolf, rue Seigneuriale, à Beauport, suivi d'un souper au resto. On vous attend.

Prochain voyage

Le 15 septembre, une journée à Saint-Elie-de-Caxton, village de Fred Pellerin : la culture du safran, le mu-

sée *Nos souvenirs*, l'église, la boulangerie, etc., plus deux repas. Départ du Logisport, à Saint-Pierre I.O., et à Beauport, si nous avons des gens de la Côte-de-Beaupré. Réservez tôt. Coût : 135 \$.

À ceux qui ont manqué la Maison Bootlegger et la croisière sur la rivière Malbaie : ne la manquez pas la prochaine fois; je vous le dis, foi de Lise, c'est quelque chose... Tant pis pour cette fois!

Un arrêt, et le tour de l'île se fait ...

Régalez-vous des saveurs de l'île dans une ambiance décontractée.

Musiciens les **dimanches soirs**.
Ouvert tous les jours, de 11h30 à 14h30 et de 17h à 20h

Petite table d'hôte à **20 \$**
entre 17h et 18h

www.moulinstlaurent.qc.ca
754, ch. Royal, Saint-Laurent, Île d'Orléans G0A 3Z0
(418) 829-3888

Coupon échangeable
contre un menu du jour
à **15 \$**

Valable jusqu'au 28 août 2015

TIRAGE AU PROFIT DE LA FABRIQUE DE SAINT-LAURENT

Renée
VAILLANCOURT-LAUZIÈRE

Collaboration spéciale

Chaque été, la fabrique de Saint-Laurent organise un tirage au sort qui permet de regarnir les coffres de l'organisme et de découvrir un talent de chez nous. Cette année, on nous offre une toile signée Gertrude Lavoie. L'œuvre, présentée en deux versions, laisse le choix entre un paysage hivernal ou estival. Rendez-vous les admirer à l'église du village.

Les billets sont offerts aux touristes, mais aux Orléanais surtout. À votre manière, prêtez main-forte à tous ces bénévoles qui ont à cœur l'entretien et la sauvegarde de l'église et de l'espace sacré.

Les billets sont en vente à l'église de Saint-Laurent, tous les jours entre 10 h et 16 h 30.

Coût : 2 \$ pour un billet, 5 \$ pour trois billets, 10 \$ pour sept billets. Le tirage aura lieu à la fin octobre.

Le petit village

Chez nous, à l'île d'Orléans, l'attrayant hameau où se courtisent paix et silence se nomme : petit village du bas de la paroisse de Saint-Jean.

L'été, pommiers en fleurs, roses trémières, fruits, légumes, épis mûrissants embaument l'air de mille fragrances exquis. À travers ce petit Éden ondoie la rivière Bellefine dont le chant des cascades flatte l'oreille.

En hiver, l'indomptable «nordet» en tempête n'y fait pas de quartier. Il fouette avec rancœur maisons et bâtiments de ferme, les encercle de ses



immenses bras de neige : pour mieux les isoler ou mieux les protéger?

Le patelin compte sept domiciles dont l'un, solide maison de pierres à quatre lucarnes, a vu naître le premier historien de l'île d'Orléans, Louis-Philippe Turcotte (1842-1878). Sa cruelle destinée émeut encore une bonne tranche du Québec et l'île tout entière.

Cette toile pleine de douceur, de luminosité rend bien justice à ce havre orléanais. Le subtil coup de pinceau, un brin de mysticisme laissent place à l'imaginaire, à la féérie.

Gertrude Lavoie

Parler d'elle exige mûre réflexion, car cette artiste multidisciplinaire compte plus d'une corde à son arc.

Née à Drummond, Nouveau-Brunswick, Gertrude fait carrière dans l'enseignement, au niveau primaire. Amante de la perfection, elle cherche une méthode capable de donner à la langue française une place de choix. Les outils disponibles ne la satisfont pas. Elle invente donc sa propre technique et publie un livre intitulé *Je lis avec toi*. Cet ouvrage comble un vide et, à partir de 1985, on le retrouve à la grandeur des provinces maritimes. En guise de reconnaissance pour sa contribution pédagogique, on la nomme enseignante de l'année au Nouveau-Brunswick, en 1986.

La retraite sonne en 1993, après 32 ans en éducation dont 23 auprès d'enfants de première année.

Peu de gens possèdent les dons de cette mythique pierre philosophe dont rêvaient tant d'alchimistes. Elle changeait les métaux en or. Avec Gertrude, le moindre travail devient art : dentelle au crochet, tricot aux aiguilles, sculpture de personnages, interprétation musicale, etc.

FONDATION FRANÇOIS-LAMY – ACTIVITÉS À VENIR

Claire
COUSSON

Fondation François-Lamy

Marché aux puces

Pour une cinquième année consécutive, la Fondation François-Lamy tiendra son marché aux puces les 8 et 9 août prochain, de 9 h à 16 h, devant la Maison de nos Aïeux. C'est l'occasion de faire de belles trouvailles tout en soutenant un organisme impliqué dans la communauté. Les recettes amassées grâce à cet événement serviront à l'entretien et l'embellissement du Parc-des-Ancêtres-de-l'île-d'Orléans, véritable lieu de détente, de rassemblement et de commémoration.

Si certains cherchent à se défaire d'objets qui pourraient être vendus lors du marché aux puces, sachez que la Fondation François-Lamy accepte toujours les dons de livres et autres petits objets. En cas de pluie, l'événement sera remis à la semaine suivante, les 15 et 16 août.

Fabriquons monsieur et madame Fines Herbes, à la Maison de nos Aïeux

Cet été, on jardine créatif à la Maison de nos Aïeux! Tous les samedis et dimanches de juillet et d'août, à 11 h et à 14 h, nous proposons l'activité Fabriquons monsieur et madame Fines Herbes aux jeunes de 4 à 10 ans. Pendant que les adultes visitent la Maison de nos Aïeux, les enfants sont invités à s'initier au jardinage et, en compagnie d'un guide-animateur, à fabriquer un bonhomme fines herbes qu'ils pourront ensuite rapporter à la maison et faire pousser. Cette activité jeunesse d'une durée d'une vingtaine de minutes est offerte au coût de 2 \$ par enfant. Aucune réservation nécessaire.



Venez les découvrir!
Chevrolet Colorado 2015
et GMC Canyon 2015

Nous vous invitons à venir nous rencontrer au 305, rue Marais à Québec.



FOURNIER



AUT. DE LA CAPITALE, SORTIE PIERRE-BERTRAND

418 687-5200

www.fournierchevrolet.com

CONNAISSEZ-VOUS LES CERCLES DE FERMIÈRES?

Diane
PARADIS

Cercle de fermières de Saint-Laurent

1. Le premier Cercle de fermières au Québec a été fondé en :
A. 1900 B. 1915
C. 1975 D. 1985
2. Qui a fondé le premier Cercle de fermières?
A. Un curé de paroisse
B. Deux agronomes
C. Trois femmes de grand talent
D. Quatre mères de famille
3. La première cotisation annuelle était de....
A. 0,25 \$ B. 1 \$
C. 1,50 \$ D. 2 \$
4. Dans les années 1945-1950, le coût d'un métier à tisser double (100 pouces) était d'environ...
A. 70 \$ B. 100 \$
C. 120 \$ D. 200 \$
5. Les articles demandés à cette époque pour les expositions étaient :
A. Du vin maison
B. Différents savons et sirops
C. Des couvertures, des catalogues
D. Toutes les réponses précédentes
6. Vous désirez faire du tissage, du tricot ou autre avec nous, alors votre activité vous coûtera :
A. 20 \$ par semaine
B. 140 \$ pour une session
C. 35 \$ annuellement
D. 50 \$ par activité proposée

Saviez-vous que...

Autrefois, dans les débuts de certains cercles, on devait apporter sa chaise lors des réunions jusqu'au moment où on a eu les moyens d'en acheter!

Les réunions avaient lieu en général le jour, quelquefois le samedi ou même le dimanche après la messe, car les déplacements se faisaient en voiture à cheval. Parfois, à la campagne, elles se tenaient dans des résidences

privées. On distribuait des sacs de sucre en coton pour faire des taies d'oreiller et des couches pour bébés et on montrait comment faire disparaître les inscriptions sur les sacs.

Pour en connaître davantage sur les Cercles de fermières du Québec, visitez le site internet cfq.qc.ca Profitez-en pour consulter la route du tricot-graffiti pour des suggestions de promenade, cet été. Pour souligner le 100^e anniversaire des Cercles de fermières, de magnifiques œuvres vous attendent sur cette route, dans plus de 400 municipalités, notamment à Saint-Laurent et à Saint-Jean.

Pour devenir membre du Cercle de fermières de Saint-Laurent, n'hésitez pas à communiquer avec Diane Paradis, présidente, au 418 828-0521.

Réponses au jeu-questionnaire

Questions 1 et 2 – Deux agronomes, messieurs Alphonse Désilets et Georges Bouchard, ont créé le premier Cercle de fermières à Chicoutimi, en 1915.

Question 3 – La première contribution annuelle était de 0,25 \$. Au premier congrès, en 1919, la cotisation annuelle a été augmentée à 0,50 \$.

Question 4 – Le coût était de 100 \$, soit seulement 1 \$ par pouce.

Question 5 – Toutes ces réponses. En effet, à cette époque, tout comme aujourd'hui, les artisanes aimaient déployer leurs talents dans différentes sphères d'activité.

Question 6 – Pour devenir membre du Cercle de fermières de Saint-Laurent, une cotisation annuelle de 35 \$ est demandée. À noter que cette cotisation inclut un abonnement à la revue *L'Actuelle*.

ENCAN AU PRESBYTÈRE DE SAINT-LAURENT

Les marguilliers de la
FABRIQUE DE LA SAINTE-
TRINITÉ D'ORLÉANS

La Fabrique de La Sainte-Trinité d'Orléans organise une vente de meubles, de divers articles et antiquités provenant des presbytères de Saint-Laurent et de Saint-Jean. Cet événement, sous forme d'encan silencieux, se tiendra au presbytère de Saint-Laurent (1532, chemin Royal),

les samedi 22 et dimanche 23 août 2015, de 10 h à 16 h. Les profits serviront à la réparation des églises de Saint-Laurent et de Saint-Jean.

Pour de plus amples renseignements, veuillez appeler au 418 828-2551. Nous vous y attendons en grand nombre!

PARC MARITIME DE SAINT-LAURENT CONCOURS POUR LES MARINS D'EAU DOUCE

Karine
VACHON-SOULARD

Parc maritime de Saint-Laurent

Le Parc maritime de Saint-Laurent organise un concours de fabrication de petits bateaux à l'intention des enfants de 6 à 12 ans. Le lancement aura lieu le 9 août prochain, lors de la fête de Saint-Laurent.

Vivre sur une île, c'est inspirant! Des bateaux passent tous les jours devant nos yeux ébahis. Participe au concours de construction de petits bateaux du Parc maritime et cours la chance de gagner l'un des nombreux prix de participation! Le 9 août prochain à 14 h, viens faire le lancement de ton bateau au Parc maritime!

Critères de construction

- Ton bateau doit avoir une longueur d'au moins 30 cm.

- Ton bateau doit comprendre un espace pour insérer un message que tu devras écrire sur un bout de papier.
- Ton bateau doit flotter et être principalement fait de bois.
- Tu dois donner un nom à ton bateau et l'inscrire dessus.

Inscription

Envoyez le nom de l'enfant et son âge à info@parcmaritime.ca ou communiquez ces informations par téléphone au 418 829-9672.

Pour plus d'information sur notre programmation, visitez notre site au www.parcmaritime.ca.

LE CHIC SHACK ROULE JUSQU'À L'ÎLE D'ORLÉANS

Karine
VACHON-SOULARD

Parc maritime de Saint-Laurent

Le fameux restaurant Le Chic Shack ayant pignon sur rue dans le Vieux-Québec a maintenant sa version mobile, installée au Parc maritime de Saint-Laurent pour la saison estivale.

Un choix d'emplacement naturel

La famille Price, propriétaire du restaurant Le Chic Shack, est bien enracinée à l'île d'Orléans et il lui a semblé que l'île était un lieu de choix pour le développement d'une offre mobile. «Nous cherchions sur l'île d'Orléans un site enchanteur et un milieu naturel qui cadrerait bien avec la convivialité du Chic Shack», précise Mikaël Garneau, chef au restaurant Le Chic Shack. «Avec une version mobile, nous voulions faire connaître Le Chic Shack et exporter notre menu», ajoute-t-il.

Reprenant les fameux hamburgers du restaurant Le Chic Shack, la version mobile propose également des tacos exclusifs. «Nous nous sommes inspirés de la cuisine mexicaine qui

est une cuisine conviviale, fraîche et saisonnière. Nous voulions apporter une touche différente et nous diversifier du même coup », nous dit Mikaël Garneau. Le Chic Shack mobile ne se contente pas d'offrir son menu alléchant au Parc maritime; il offre également un service de traiteur pour des événements privés.

Un attrait supplémentaire

Karine Vachon-Soulard, directrice du Parc maritime de Saint-Laurent, précise les effets bénéfiques de l'arrivée du Chic Shack mobile. «Ce partenariat nous permet de bonifier notre attrait en ajoutant un service alimentaire qui faisait cruellement défaut au Parc maritime. Les visiteurs qui arrivent avant l'heure du dîner prolongent maintenant leur temps de séjour sur le site.»

Le Chic Shack mobile est ouvert tous les jours de l'été de 11 h 45 à 15 h et les vendredis soirs jusqu'à 20 h, sauf exception. Suivez-les sur la page



Le camion-restaurant Chic Shack au Parc maritime de Saint-Laurent.

© Parc maritime de Saint-Laurent

Facebook du Chic Shack!

Un été chaud au Parc maritime

Le Parc maritime de Saint-Laurent raconte au public la vie en symbiose des Orléanais avec le fleuve Saint-Laurent à travers la mise en valeur du patrimoine maritime de l'île. Dédié à la construction navale artisanale et

industrielle, le Parc maritime poursuit par ailleurs sa programmation estivale avec ses très appréciées soirées de cinéma en plein air et ses journées familiales, telles que la Journée des moussaillons, le 25 juillet, et la fête de Saint-Laurent, le 9 août. Pour plus d'information sur la programmation, visitez le www.parcmaritime.ca

LA PÉTANQUE À SAINT-JEAN A 20 ANS

Pierre
SHAIENKS

p.shaienks@autourdelile.com

Qui aurait dit, il y a 20 ans, que le petit groupe de joueurs s'étant réuni sur un terrain privé pour des soirées organisées de pétanque allait devenir l'organisation que l'on connaît aujourd'hui avec ses quelque 80 joueuses et joueurs répartis dans deux divisions de 10 équipes chacune. De plus, on compte une vingtaine de substituts pour combler les absences lors des vacances estivales de plusieurs participants. Cela représente 11 semaines de calendrier régulier plus deux semaines de séries éliminatoires, étalées entre le début juin et la fin août, avant de couronner une équipe championne lors du souper de fin de saison en début septembre.

Des Blouin à l'origine de la ligue

Trois familles Blouin sont à l'origine de cette activité organisée fort

populaire. Raymond-Marie Blouin, Jean-Marie Blouin (Rita) et Jean-Marie Blouin (Cécile) ont été les premiers organisateurs. Pauline Blouin agissait à titre de secrétaire. Puis le Club des Aînés de Saint-Jean a pris la relève et les parties ont été déplacées sur le terrain municipal. C'est maintenant le Club de l'Amitié et des Aînés de Saint-Jean et son équipe de bénévoles, sous la responsabilité de Renald Fiset, qui en assure la relève.

Adhésion nécessaire

Une seule condition est nécessaire pour participer à l'activité : être membre du club, au coût de 20 \$ par année, ce qui permet aussi de participer à toutes les autres activités de l'organisme, incluant la pétanque intérieure sur tapis durant la saison froide. Il faut mentionner la contribution im-



Les membres de l'édition 2015, lors de la soirée d'ouverture.

© Bruno Laplante

portante de la municipalité de Saint-Jean, ce qui permet d'organiser l'activité à coût abordable. L'emplacement fourni, l'aménagement du terrain et la fourniture de matériel ont été grandement appréciés par l'organisation et les participants.

C'est donc la fête de la pétanque

à Saint-Jean tous les lundis à 19 h 30 (les mardis en cas de pluie), et ce, durant tout l'été. Il y a encore de la place comme substitut pour quiconque voudrait s'initier à cette belle activité d'ici la fin de la présente saison. On peut communiquer avec Ronald Bellemare au 418 203-0527.

**SCIERIE
BLOUIN**

100, chemin du Moulin
Saint-Jean, île-d'Orléans
(Québec) G0A 3W0
T : 418 829.3483
F : 418 829.1156
E : info@scierieblouin.com
www.scierieblouin.com

Structure de bois (timberframe) • Moulures • Revêtement extérieur pré-teint en usine





LES MUNICIPALITÉS AU COEUR DU DÉVELOPPEMENT ÉCONOMIQUE

Lors du dernier congrès annuel de la Fédération canadienne des municipalités (FCM) le Nouveau parti démocratique (NPD) a, par la voie de son chef Monsieur Thomas Mulcair, réitéré sa volonté d'être un partenaire majeur dans la réingénierie de rapports entre les différents paliers de gouvernement et les municipalités en centrant les efforts sur les défis les plus pressants : les emplois, l'économie et la qualité de vie des citoyens.

Le NPD en proposant d'accroître de 1,5 milliard de dollars par année le montant du transfert de la taxe sur l'essence aux municipalités, répond directement aux demandes de la FCM pour un financement stable, prévisible et à long terme. Cette mesure permettra aux municipalités de construire de meilleures routes et des ponts plus sécuritaires. Elle permettra également aux municipalités rurales et urbaines d'améliorer leur réseau d'aqueduc et ainsi offrir une eau plus propre à la collectivité. Cette simple mesure garantirait à elle seule un accroissement de l'emploi et viendrait renforcer l'ensemble de l'économie canadienne.

Le NPD milite en faveur des municipalités et prévoit investir 1,3 milliard par année dans un fonds dédié pour le transport en commun, et ce, sur une période de 20 ans afin de permettre la réduction du temps de déplacement de tous les Canadiens.

Enfin, le NPD affirme sa volonté de maintenir et même d'accroître par des mesures incitatives les investissements en matière de logement abordable pour tous.

Le Nouveau parti démocratique sait que les municipalités sont au cœur de l'activité économique et qu'une ville ou une municipalité capable d'offrir des services de qualités est un gage de qualité de vie pour les familles canadiennes.

Enfin la session parlementaire étant maintenant achevée, je profiterai de la saison estivale pour sillonner ma circonscription afin de rencontrer le plus grand nombre d'entre vous. Passez un merveilleux été et au plaisir de croiser votre chemin!



Jonathan Tremblay

Député de Montmorency - Charlevoix - Haute-Côte-Nord
4611, boul. Ste-Anne, Québec, QC G1C 2J3

jonathan.tremblay@parl.gc.ca
jonathantremblay.npd.ca

418 660-6776



POLITIQUE FAMILIALE DE SAINT-LAURENT

Véronique
PROVENCHER

Coordonnatrice pour Saint-Laurent

Retour sur la fête nationale

C'est dans une atmosphère festive créant une journée parfaite que la fête nationale s'est déroulée. Des centaines de personnes sont venues de tous les coins de l'île et même de la Capitale-Nationale afin de célébrer ensemble notre identité commune. Plusieurs familles ont profité des jeux gonflables et d'habileté animés par une douzaine de vaillants bénévoles, ce qui a contribué à créer une superbe ambiance en après-midi. Un concours de la meilleure tarte aux fraises a réuni jeunes et moins jeunes afin d'évaluer les tartes soumises à la compétition. La soirée s'est terminée en musique avec le groupe Tune-up qui a littéralement mis le feu aux poudres avec ses interprétations exquises de divers classiques du répertoire.

Le comité organisateur, composé de Hélène Audet, Sylvain Delisle, Debbie Deslauriers, Michelle Moisan et moi-même, a travaillé avec beaucoup d'enthousiasme à cette fête où toute la population de l'île était conviée.

De plus, nous avons mis sur pied des kiosques pour informer la population de diverses initiatives destinées à mettre en action la politique familiale de Saint-Laurent.

Kiosque d'information sur le partage de la route

Nous avons invité l'organisme Accès transports viables à tenir un kiosque sur le partage de la route. Cet organisme à but non lucratif a pour mission de faire la promotion de la mobilité durable et défend les droits des usagers des transports collectifs et actifs. Accès transports viables a offert plus d'une cinquantaine de podomètres afin que les citoyens prennent leur santé du bon

pied. L'animatrice du kiosque a aussi donné de l'information aux cyclistes sur les angles de vue des divers camions qu'on croise sur la route.

Chéri, pédale-moi un smoothie!

0-5-30 est un programme qui fait la promotion des saines habitudes de vie. Le tabagisme, la mauvaise alimentation et la sédentarité expliquent en grande partie la hausse des taux de morbidité (maladie) et mortalité au Québec. Ce programme se décline en trois volets : zéro tabagisme, cinq portions de fruits et de légumes et trente minutes d'activité physique par jour. On estime à 14 ans les gains réalisés lorsqu'on respecte ces trois principes simples, si on compare avec une personne fumeuse sédentaire qui ne mange pas de légumes.

Les citoyens ont donc pu essayer le vélo à smoothie lors de la fête nationale. Cette activité ludique et animée par Cœur à l'ouvrage a fait pédaler jeunes et moins jeunes pour goûter le fruit de leur labeur : de délicieuses boissons frappées!

Soyons des Voisins solidaires!

Le Réseau québécois des villes et villages en santé a lancé un projet pilote appelé Voisins solidaires. Lors de la fête nationale, les gens ont pu se familiariser avec cette approche. Être un bon voisin c'est : covoiturer les enfants qui vont à la même activité, ramasser le courrier pendant les vacances d'un autre voisin, offrir une tarte de bienvenue au nouvel arrivant et s'assurer de la sécurité des lieux. Les exemples abondent! Dans les prochains mois, les citoyens de Saint-Laurent seront invités à poser de petits gestes pour s'ouvrir aux pratiques de bon voisinage.

Organismes présents à la fête

L'Association bénévole de l'île d'Orléans tenait kiosque afin de faire connaître ses services favorisant le soutien à domicile des personnes âgées, malades ou en difficulté. La Maison des jeunes était aussi présente avec des jeux-questionnaires afin de rencontrer les adolescents de Saint-Laurent et leurs parents. La bibliothèque David-Gosselin était sur les lieux pour parler de ses activités ponctuelles et régulières et inciter la population à fréquenter l'établissement.

Visite du Guatemala

La consule du Guatemala, Mme Miriam Lemus, était sur les lieux avec sa délégation pour représenter les travailleurs agricoles guatémaltèques qui vivent et travaillent sur plusieurs fermes de la région. Elle nous a fait découvrir les attraits touristiques de son pays et a invité la population à l'échange interculturel.

Concours de la meilleure tarte aux fraises

Lors de ce concours épique qui a opposé les tartes des deux frères Abraini, huit juges ont été choisis parmi la foule afin d'avoir une bonne représentativité. Des enfants, des grands-parents, des agriculteurs et des gens d'ailleurs ont pris place à table afin de goûter aux délices de l'île d'Orléans. Le gagnant, William Abraini, a reçu un prix de 50 \$ après nous avoir décrit sa recette gagnante.

Bref, on peut dire que ça bouge du côté de la politique familiale à Saint-Laurent! Nous tenons à remercier tous les bénévoles impliqués dans l'organisation de la fête nationale. Nous espérons vous revoir l'an prochain!

FLORIE-FRÉDÉRIQUE REVIENT D'ITALIE

Nicole
BÉDARD

n.bedard@autourdelile.com

Lors de notre dernière entrevue avec Florie-Frédérique Lavoie, de Saint-Pierre, elle venait de se qualifier pour représenter le Canada au championnat du monde de taekwondo qui s'est tenu à Jesolo, en Italie, au début de juin dernier. Bien que revenue les mains vides, sans médaille, de ce voyage en Europe, elle est repartie le cœur léger et enrichie de son expérience, mais surtout reconnaissante envers tous ceux qui l'ont accompagnée et soutenue moralement et financièrement.

Pouvoir observer des championnes de Taekwondo provenant de 56 pays lui a permis de mettre dans ses bagages

certaines techniques de combat qu'elle devra pratiquer davantage en vue de se présenter au championnat du monde qui se déroulera en Irlande dans deux ans. Devant le travail acharné et l'horaire chargé que cela exigera pour mener de front ce sport et ses études, elle se permet de s'accorder un peu de temps pour réfléchir à son avenir.

Florie-Frédérique réitère ses remerciements envers tous les commanditaires, parents et amis qui lui ont apporté un soutien moral et financier. «Grand merci, car c'est grâce à vous tous que j'ai pu participer à cette compétition!».



Florie-Frédérique Lavoie, championne de taekwondo, avait reçu un don des mains du président du Club Optimiste, Michel Dionne, pour sa compétition en Italie.

© Nicole Bédard

LES BONNES MAUVAISES HERBES



Tim
BOUCHER

t.boucher@autourdelile.com

Êtes-vous fatigués de faire la guerre aux mauvaises herbes qui poussent allègrement dans votre jardin? Le moment est peut-être venu de faire la paix avec l'ennemi. En effet, les herbes que nous appelons «mauvaises herbes» ne sont peut-être pas aussi mauvaises qu'on pourrait le croire.

Une mauvaise herbe est au fond une plante qui pousse au mauvais endroit au mauvais moment. Les apercevoir nous rend malheureux et nous passons beaucoup de temps et d'énergie à les éliminer. Un jardin envahi par les «mauvaises herbes» envoie l'image du chaos, de la négligence. Mais les mauvaises herbes peuvent pourtant être vues comme nos amies.

Il existe en effet plusieurs types de mauvaises herbes qui sont non seulement comestibles, mais goûteuses, nutritives et bonnes pour la santé. En voici trois exemples.

Alors qu'une véritable guerre chimique est menée depuis des années contre les pissenlits (*Taraxacum officinale*), la totalité de cette plante est comestible. Ses feuilles,



quoiqu'un peu amères, sont délicieuses dans un mélange mesclun. Ses fleurs peuvent être utilisées pour fabriquer un merveilleux vin de printemps. Ses racines peuvent quant à elles être grillées et utilisées comme substitut de café.

Mais en fait, c'est surtout en raison de ses nombreux effets bénéfiques pour la santé que le pissenlit fut initialement importé par les Européens.

La poule grasse (*Chenopodium album*) est une autre plante sauvage

Ces trois plantes représentent une petite partie des nombreuses plantes sauvages comestibles. J'ai jusqu'à maintenant identifié et goûté plus d'une vingtaine de «mauvaises herbes» qui poussent abondamment dans les champs et jardins orléanais.

En plus de ne nécessiter aucune semence, fertilisation ou irrigation, ces plantes sauvages sont fraîches, gratuites, et de loin plus goûteuses que la laitue bon marché de type «iceberg».

Si vous souhaitez commencer à savourer ces aliments sauvages, je vous recommande le Guide d'identification des mauvaises herbes du Québec publié par le MAPAQ. Il fournit



comestible. Comme le pissenlit et de nombreuses autres mauvaises herbes comestibles, la poule grasse est beaucoup plus riche en vitamines et minéraux que la plupart des légumes cultivés. De la même famille que le quinoa, ses feuilles, ses fleurs et ses graines crues ou cuites peuvent être mangées. Aussi appelée «épinard sauvage», la poule grasse peut être utilisée comme substitut aux épinards. Cette mauvaise herbe est si délicieuse qu'elle est même vendue dans les épiceries gourmandes aux États-Unis.

L'oseille (*Rumex acetosa*) est une plante sauvage utilisée traditionnellement dans la cuisine française. Elle peut être utilisée en salade. En raison de son goût aigre, elle peut aussi remplacer le vinaigre dans certaines recettes. Elle pousse souvent sur les bords de champs et est facile à reconnaître par ses fleurs rougeâtres.

des photos des mauvaises herbes les plus communes à tous les stades de leur croissance. Une fois que vous aurez identifié l'espèce, vous pourrez compléter vos recherches sur internet afin de déterminer si la plante est comestible ainsi que la meilleure façon de l'apprêter. Les bonnes «mauvaises herbes» ne sont donc pas de vilains ennemis dangereux, mais de merveilleux cadeaux de la nature pour égayer nos assiettes et nous donner santé et longue vie.

La prochaine fois que vous irez dans votre jardin, troquez donc le désherbage contre la récolte!

Facilite ma rentrée!

Le service de transport collectif de la Côte-de-Beaupré et de l'Île d'Orléans m'offre :

- 5 allers-retours à partir de la Côte-de-Beaupré
- 4 allers-retours à partir de l'Île d'Orléans
- Plus de 15 arrêts à Québec : Carré d'Youville, CÉGEP Limoilou, Terminus Beauport, Gare du Palais
- Internet sans fil GRATUIT à bord et support à vélos sur chaque autobus
- Laissez-passer métropolitain et laissez-passer mensuel disponibles (crédit d'impôt 15 %)

Informez-vous au sujet de nos horaires et de nos tarifs :
418-827-8484 / sans frais 1-866-824-1433
www.plumobile.ca

ALERTE À L'ENVAHISSEUR : LE PHRAGMITE EXOTIQUE

Isabelle
HARNOIS

i.harnois@autourdelile.com

On peut apercevoir le long de la côte du Pont de l'île une colonie de hautes graminées sans couleur précise et très familière, puisqu'on peut également en apercevoir tout au long des autoroutes 20 et 40, en bordure ou sur les terrepleins, et maintenant le long du boulevard Sainte-Anne (route 138) et à Québec, le long du parc de la rivière Saint-Charles, notamment.

Or, le phragmite exotique est identifié comme une plante nuisible sur le site internet de la Ville de Québec et dans de nombreux articles sur le web. Il s'agit d'une espèce indigène, le roseau commun, dont une mutation provenant d'Eurasie présente des caractéristiques lui ayant permis d'envahir les abords de nos autoroutes où des canaux de drainage – un milieu humide – et l'ensoleillement en favorisent une croissance accélérée et vigoureuse. Au surplus, ce spécimen de roseau présente une grande tolérance

à la salinité et ne souffre ainsi aucunement de la quantité de sels de déglacage épandus sur notre réseau routier. Enfin, le phragmite se reproduit à grande vitesse, à la fois par rhizomes et stolons et par graines.

Le phragmite appauvrit la biodiversité en éliminant et remplaçant toutes les autres plantes de l'environnement où il s'implante, fragilisant de ce fait l'équilibre biologique de l'écosystème et banalisant le paysage alors qu'une seule plante règne désormais en maître. Souhaitons que des initiatives publiques ou privées soient entreprises rapidement, pendant que les colonies sont encore peu nombreuses et peu étendues sur l'île, afin de protéger notre île de cet envahisseur destructeur. Plusieurs méthodes d'élimination sont utilisées par la Ville de Québec et décrites sur la page du site consacrée au phragmite.



© Isabelle Harnois



RECETTE



Isabelle DEMERS

Le shortcake aux fraises revisité

Lors d'un week-end à l'île au cours duquel j'étais très occupée, de la visite inattendue se pointe et je n'avais rien de prévu pour le dessert. Heureusement, c'était le temps des fraises et j'ai alors improvisé cette recette qui a été très appréciée de mes convives.

Ingrédients

(Pour 4 personnes)

Environ 2 tasses de fraises coupées en deux

1 c. à table de sucre

¼ de tasse de crème de cassis

2/3 tasse de crème 35 % à fouetter

1 c. à soupe comble de sucre glace

1/2 c. à thé de vanille

8 biscuits sablés au beurre (shortbread)

Préparation

Faire mariner les fraises avec le sucre et la crème de cassis au réfrigérateur durant au moins une heure, permettant ainsi aux fraises de libérer un peu de jus. Pendant ce temps, réduire les biscuits en miettes d'une texture un peu grossière, soit au robot ou avec un rouleau à pâte.

Monter la crème Chantilly et y ajouter l'essence de vanille; fouetter jusqu'à l'obtention de pics mous. Ajouter le sucre glace et continuer à fouetter jusqu'à ce que la crème ait une belle texture pas trop ferme.

Dans un verre de type verrine ou une coupe à dry martini, mettre les miettes de biscuits au fond puis ajouter une couche de fraises marinées. Couvrir de crème Chantilly, terminer avec quelques fraises marinées et arroser de jus.

Bon appétit.



DENIS ASSELIN EXCAVATION

RBQ : 1667-6983-43

- Lac artificiel
- Tuyaux de béton
- Terre de remplissage
- Fosses septiques
- Déneigement
- et bien plus !

NOS ÉQUIPEMENTS :
Bulldozer D6-H, mini excavatrice, TUF concassé, petit bulldozer, camion 10 roues, pépinière sur 4x4, râtelier de défrichage et marteau hydraulique sur pelle, pelle hydraulique sur chenilles 1 ¼ verge et 3 verges et bulldozer avec ripper sur demande.

RENSEIGNEZ-VOUS SUR NOS PRIX COMPÉTITIFS!

T.418.829.0530 - C.581.305.3635
403, CHEMIN ROYAL, SAINT-FRANÇOIS I.O.



ROYAL LEPAGE Inter-Québec
AGENCE IMMOBILIÈRE

OSEZ LE CHANGEMENT!

- Disponible
- Passionné
- Réseau de contact
- Résident de l'île

**Mes qualités,
au service de votre réussite!**

DANY M. LECLERC
Courtier immobilier résidentiel
dleclerc@royallepage.ca

418.622.7537
Cell. : 418.951.4062 • Fax : 418.622.2209
805, de Nemours, Québec, QC G1H 6Z5

DEUX PRODUCTEURS DE L'ÎLE OFFRENT DES PANIERS

Nicole
BÉDARD

n.bedard@autourdelile.com

Le vendredi 26 juin 2015, nous avons visité la ferme Poulin-Turcotte, de Sainte-Famille, et les Jardins de la FRUITgalité, de Saint-Jean, qui se spécialisent dans la culture de fruits et de légumes offerts selon la méthode des paniers. En quoi consiste ce service? Pendant 16 à 20 semaines, à compter du mois de juin, les familles qui en font la demande reçoivent divers produits du jardin aux couleurs et au goût du moment. Le coût par saison varie selon des modalités de paiement spécifiques à chacune de ces fermes. Les adeptes des paniers préparés à l'île d'Orléans tiennent à consommer des produits locaux cultivés dans un environnement où l'on évite l'emploi de pesticides.

La ferme Poulin-Turcotte

À la ferme Poulin-Turcotte, nous sommes accueillis par le chant du coq, non loin du jardin ensoleillé où

ment associé depuis qu'il a quitté son emploi, sans regret, pour s'adonner à l'agriculture à plein temps. Depuis l'année 2008, cette ferme se spécialise dans la préparation de paniers faits de produits très diversifiés et cultivés de façon écologique dont certains, comme les pleurotes et les fraises, proviennent d'autres fermes de l'île. Parmi leur clientèle, on retrouve en majorité des retraités et de jeunes familles qui ont un ou deux enfants.

En plus d'être disponibles sur leur ferme, au 3717, chemin Royal, à Sainte-Famille, tous les vendredis entre 15 h et 18 h, ils se trouvent, du mardi au jeudi, en cinq points de chute de la région. De plus, ils participent aux marchés publics de Limoilou et de Val-Bélair au cours de l'été. Il en coûte 360 \$ pour recevoir des paniers pendant 16 semaines et 480 \$ pendant 20 semaines. Pour en savoir plus ou pour connaître les modalités d'ins-



Alain Boucher, Marjolaine Turcotte, Léandre Turcotte et Suzanne Poulin dans leur jardin de Sainte-Famille.

© Nicole Bédard

poussent fines herbes, légumes et fruits que recevront les 145 familles ayant commandé des paniers. Chacune d'elles, pour la plupart par internet, a dressé sa liste qui sera suivie à la lettre. Il y a du travail sur cette ferme où, en plus de la culture maraîchère, on élève des lapins et des poules, on exploite une érablière, on concocte des gelées et confitures qui s'ajouteront, au fil du temps, à la préparation des paniers qui prennent la forme de caisses bien remplies pour les clients.

Qui sont les artisans de cette ferme faisant goûter le bonheur de déguster des produits locaux de l'île d'Orléans? Qui sont ces gens qui respirent la joie de travailler ensemble et de partager les fruits de leur labeur? Ce sont Suzanne Poulin et Léandre Turcotte, leur fille Marjolaine Turcotte et son conjoint Alain Boucher, nouvelle-

cription, les points de chute et les produits disponibles, veuillez consulter leur site à www.poulinturcotte.ca ou composer le 418 829-3515.

Les Jardins de la FRUITgalité

Nous sommes au 3948, chemin Royal, à Saint-Jean, dans les Jardins de la FRUITgalité. Anick Béland-Morin et Antoine Carrier y sont arrivés en 2014. Résidents de Québec, ils viennent dans ce champ où se cache le potager destiné aux paniers. Avant d'acquérir cette propriété, ils l'ont louée pour concrétiser leur rêve d'exercer une culture biologique dans cette prairie où le foin déjà haut coupe le vent qui menace le jardin.

Anick et Antoine ont été responsables, pendant six ans, d'un jardin communautaire comptant 300 membres. Issue d'un milieu rural, Anick travaille actuellement au Mar-



Antoine Carrier et Anick Béland-Morin dans les Jardins de la FRUITgalité, à Saint-Jean.

© Nicole Bédard

ché de proximité de Québec dont elle est la fondatrice. Tous deux s'inspirent de la philosophie de Jean-Martin Fortier, copropriétaire des Jardins de la Grelinette, qui préconise l'économie d'espace pour une plus grande productivité par hectare sur un terrain. Il s'agit d'en arriver à faire pousser beaucoup plus de légumes sur une plus petite surface et c'est pourquoi ils travaillent avec des instruments agraires légers pour ne pas compacter le sol : motoculteur, bêche, etc. Ils emploient une méthode de culture biologique intensive et remplissent un cahier de charge en vue d'obtenir la certification biologique. Pour favoriser la biodiversité, ils évitent de semer une trop grande quantité d'une même espèce de légume évitant ainsi la prolifération des maladies.

Pour réussir à combler les heures

de travail nécessaires à l'atteinte de leur objectif, ils peuvent compter sur des amis et des bénévoles, même parmi leurs clients, qui viennent leur prêter main-forte tout en partageant leur expertise ou en apprenant l'art du jardinage. Leur entreprise compte 35 membres qui paient de 360 \$ à 680 \$ par saison pour leurs paniers comprenant parfois de plus grandes quantités de fruits et légumes pour la mise en conserve. Ceux-ci sont distribués chaque semaine au quai de Sainte-Pétronille et dans le quartier Saint-Sauveur de Québec.

Pour mieux connaître les Jardins de la FRUITgalité ou pour devenir membre, veuillez visiter le site web <http://fruitgalite.wordpress.com/> ou composer le 418 571-5723.

LES EXCAVATIONS Richard Gosselin

Plus de
40
ans
d'expérience

- Protection de berges
- Drainage agricole et fossé
- Excavation de fondation et drain
- Travaux agricoles de tous genres
- Vente/installation de fosses septiques
- Lac artificiel
- Raccord d'égoût sanitaire et pluvial
- Aqueduc, entrée et chemin privé

Ecoflo BIONEST ENVIROISEPTIC



Contactez-nous dès maintenant!

exrichardgosselin@hotmail.com • Cell. 418 563-5910
110, chemin Royal, St-Laurent, I.O. GOA 320
R.B.Q. : 1856-4716-00

418-829-3136

Marie-Hélène
THERRIEN

m.therrien@autourdelile.com



LA DICTATURE DU BONHEUR

Un essai fort original de Marie-Claude Élie Morin, *La dictature du bonheur*, publié chez VLB éditeur, nous fait réfléchir sur le concept de bonheur, devenu un impératif au même titre que la minceur et le succès professionnel. Cet essai s'articule autour de l'expérience de l'auteure, très marquée par le décès prématuré de son père et par sa relation parfois ambiguë avec ce dernier. Sa réflexion personnelle s'étend à la société actuelle dans laquelle l'industrie des «coachs de vie», du développement personnel et autres «self help books» est de plus en plus florissante. Son discours un peu à contre-courant est pourtant très pertinent et ses réflexions nous portent à reconsidérer cette nécessité constamment mise de l'avant d'avoir toujours une attitude volontaire et positive, sans prendre en considération la réalité. Plusieurs en viennent à souffrir et à se blâmer d'être malades, malheureux, seuls ou pauvres, à force d'entendre que l'on est seul artisan de son bien-être. Cette dictature du bonheur, bien réelle, a souvent comme conséquence, selon l'auteure, de nous isoler des autres et de nous couper de nous-mêmes : «C'est un message nombriliste, mais aussi matérialiste, centré sur le gain et l'épanouissement individuels plutôt que sur la compassion, l'entraide ou la solidarité (cherchez ces mots dans

un ouvrage «psychopop», pour voir).» La pensée qui guérit, la tyrannie positive au travail, les faux semblants ne sont que quelques-uns des thèmes abordés dans un livre à la fois intéressant et libérateur. Oui, la colère est aussi une émotion légitime, comme la peur : «Sans l'indignation, les femmes n'auraient jamais eu le droit de vote.»



FAIRFIELD, OHIO

Fairfield, Ohio, de Mia Topic, publié aux éditions Delpierre, est un roman qui nous présente l'histoire d'amour peu banale entre Jamie, un jeune homme dont la vie a basculé au décès de ses parents et qui a dû, après avoir rêvé de partir étudier à New York, rester dans sa petite ville de l'Ohio pour élever son jeune frère, Damian, et Logan, un jeune avocat brillant dont la vie est aux antipodes de celle de Jamie. Leurs vies se croisent et Logan, qui a toujours été un Don Juan, passant d'une conquête à l'autre, se découvre le désir d'avoir sa place dans la vie des deux frères. Les insécurités de Jamie freinent pourtant cet amour : comment, avec un enfant à charge et aucune perspective d'avenir, pourrait-il envisager une relation avec un avocat brillant à qui tout réussit? Et c'est avec patience et détermination que Logan cherche à manifester à Jamie ce qu'il voit en lui, l'émerveillement qu'il ressent devant la dévotion du jeune

couturier envers son petit frère. Un beau roman, convaincant, rafraîchissant.



LE VENDEUR DE GOYAVES

Globetrotteur, Ugo Monticone est écrivain et conférencier pour les *Grands Explorateurs*. Il s'est fait connaître du public avec, notamment, sa cinéconférence *Grands Explorateurs – Japon*, présentée à l'hiver 2013 devant plus de 35 000 spectateurs. Cette fois, avec le roman *Le vendeur de goyaves*, publié aux éditions Triptyque, Ugo Monticone s'est inspiré d'un voyage de quatre mois en Inde pour écrire l'histoire de Hilu qui se retrouve propulsé à la tête d'un nouveau temple. L'Inde profonde visitée par Ugo Monticone nous est admirablement révélée en suivant les péripéties de ce jeune Indien. Ce sont non seulement des paysages, des coutumes, mais également des façons d'être et de penser qui caractérisent ce roman. L'écriture est limpide, fluide, vivante. Le roman d'Ugo Monticone, presque un conte, raconte une très belle histoire, dépaysante comme un rêve et remplie de sagesse. Un excellent auteur. «Dès qu'on pense connaître la vérité, il est trop tard, elle n'est plus vraie.» Un roman qui s'interroge sur la réalité qui nous entoure, les faux semblants, les illusions, la quête. Bonne lecture!



MANOIR MAUVIDE-GENEST

1451 Ch. Royal, Saint-Jean-de-l'Île-d'Orléans
Du 19 juillet au 1^{er} août

Chasse au trésor en matinée, entre 10 h et midi.
Contes et légendes de 13 h 30 à 15 h.

Visites guidées orientées sur la construction du Manoir Mauvide-Genest au 18^e siècle. Présence de Les Méchouis du Marquis, voir notre site pour les dates.

Du 1^{er} au 30 août

Mois de l'archéologie : Simulation de fouille archéologique et interprétation. Les fins de semaine : causerie sur le métier d'archéologue et les artefacts typiques de la Nouvelle-France

Du 9 au 13 août

Les perséides : Venez observer les perséides près du fleuve au Manoir. Feu et animations, selon la température.

Samedi et dimanche 22 et 23 août

Marché aux puces, visitez notre site pour les détails. Lors de cet événement, vous pourrez vous régaler avec Les Méchouis du Marquis. 418 829-2630 - www.manoirmauvidegenest.com

FONDATION FRANÇOIS-LAMY

3907, chemin Royal, Sainte-Famille

Vendredi le 24 juillet, à 19 h 30

Soirée de jeu des « Loups-garous de Thiercelieux » à la Maison Drouin. 10 \$ - Réservation 418 829-0330.

Samedi et dimanche 8 et 9 août, de 9 h à 16 h
Marché aux puces devant la Maison nos Aïeux - En cas de pluie, remis au 15 et 16 août. *Détails en page 10.*

Vendredis de juillet et août, à 11 h en anglais et à 14 h en français

Sur les traces du passé. Visite historique du village de Sainte-Famille. 5 \$ /personne, gratuit pour les 12 ans et moins.

Samedi et dimanche de juillet et août, entre 11 h et 14 h

Fabriquons Monsieur et Madame Fines Herbes. Les enfants sont invités à s'initier au jardinage et à fabriquer un bonhomme fines herbes. 2 \$ par enfant. *Détails en page 10.*

Jusqu'au 31 août

Exposition temporaire « Construction/Déconstruction. Le présent suspendu » de l'artiste Anne-Yvonne Jouan sur le pont de l'Île d'Orléans. 5 \$/personne, gratuit pour les 12 ans et moins.

MUSIQUE DE CHAMBRE

À SAINTE-PÉTRONILLE

Église de Sainte Pétronille

Judi 23 juillet, à 20 h 30

Quatuor Alcan - Le Quatuor Alcan s'est bâti au fil des années une réputation d'excellence qui n'a jamais faibli. Au programme : Beethoven, Mendelssohn et Ginestera.

Judi 13 août, à 20 h 30

Monique Pagé évolue sur la scène lyrique canadienne depuis plus de 20 ans. Au programme : Debussy, Poulenc et Ravel.

Judi 20 août, à 20 h 30

La violoniste canadienne Yolanda Bruno viendra clore cette 32^e saison. Au programme : Mozart, Beethoven et Bartok
Billet régulier : 40 \$ / 30 ans et moins : 20 \$.

ESPACE FÉLIX-LECLERC

682, chemin Royal, Saint-Pierre

Du 23 au 26 juillet, de 10 h à 17 h

Symposium de sculpture sur bois - 2^e édition. Sculpteurs invités : Andrée Bélanger, Ito Lai-la Le François, Claire-Alexie Turcot, Bernard Hamel. Gratuit.

Vendredi 24 juillet, à 20 h

Isabelle Archambault chante Piaf - 22.50 \$

Samedi 25 juillet, à 20 h

Trio Balou - De Brel à Aznavour - 15 \$

Samedi 1^{er} août, à 20 h

Gaétan Leclerc - Hommage à Félix Leclerc - 18 \$

Samedi 8 août, à 20 h

Martine Pothier - La Revue Cabaret Elles - 22.50 \$

Dimanche 9 août, à 19 h 30

Soirée bénéfice avec Isabelle Boulay - Merci Serge Reggiani. Un vin d'honneur sera servi à 18h30 et un cocktail dînatoire, en compagnie de l'artiste, suivra après le spectacle - 150 \$

Samedi 15 août, à 20 h

Paul Michelo - Inspiration Michel Polnareff - 21 \$

Samedi 29 août, à 20 h

Steve Normandin « Paris - Chansons de la Belle Époque 1880-1914 » - 19 \$

Billets : Espace Félix-Leclerc 418 828-1682 et rendez vous au www.felixleclerc.com pour plus d'informations.

PARC MARITIME DE SAINT-LAURENT

120, chemin de la Chalouperie, Saint-Laurent
Samedi 25 juillet, de 12 h à 16 h

Journée des moussaillons et concours de fabrication de bateau de bois. *Détails en page 11.*

Vendredi 17 juillet, à 20 h

Soirée cinéph[ile]. Présentation du film Histoire de Pi. Gratuit.

Vendredi 31 juillet, à 20 h

Soirée cinéph[ile]. Présentation du film Le

chant de la mer. Gratuit.

Jusqu'au 31 juillet

BLEU dévoile. Admirez les oeuvres d'artistes locaux présentées sur de grandes voiles tendues aux arbres de la Forêt des lisses.

Vendredi 7 août, à 20 h

Soirée cinéph[ile]. Présentation du film Seul au monde. Gratuit.

Dimanche 9 août, de 11 h à 16 h

Fête de Saint-Laurent. Apportez votre pique-nique et venez vous divertir en toute simplicité lors de cette journée consacrée aux jeux d'autrefois. À 11 h, décorez et faites voler votre cerf-volant. À 13 h, chorale de chants marins et chasse aux trésors de pirate! À 15 h 15 h, battleship géant.

Du 7 août au 12 octobre

Exposition de photographies «Les Éphémères». Exposition de photographies «Les Éphémères» par Annie Latour qui crée des œuvres à partir d'objets rejetés sur la grève par le fleuve.

Coût d'entrée régulier : 5 \$ pour les adultes et 3 \$ pour les 13-17 ans. L'entrée est gratuite pour les enfants de 12 ans et moins et pour les résidents de Saint-Laurent.

L'ÉVÉNEMENT L'ÎLE EN BLUES

Terrain des loisirs, à Saint-Laurent

Vendredi 14 août

20 h 30, Véro Blues - 22 h 30, Flying Joes

Samedi 15 août

15 h 30, Révélation Blues. 18 h 30, Jay Sewall et ses invités. 20 h 30 Mike Goudreau Band. 22 h 30 Nanette Workman.

www.lileenblues.ca - *Détails en page 7.*

Saint-Pierre

OSCAR-FERLAND

Avis de recherche

Nous sommes à la recherche de deux nouveaux bénévoles pour remplacer Nicole et Richard qui nous quittent au début de septembre. Leur plage horaire est un jeudi par mois de 19 h à 21 h. Il y a aussi une place disponible un mardi par mois de 19 h à 21 h. Nous sommes aussi à la recherche d'une personne pour animer l'heure du conte pour les enfants des garderies de notre municipalité. Les intéressés peuvent communiquer avec Michel Rochon, au 418 828-9314, ou laisser un message dans la boîte vocale de la BOF, au 418 828-2855.

Rotation

Prochaine rotation : le 10 août. Plein de nouveaux livres seront à votre disposition.

Voici les dernières nouveautés audiovisuelles

CD

Little mourning, de Milk & Bone.
Les plus grandes voix de la chanson française.

DVD

Les Parent, saison 7.
Six pieds sous terre, saisons 2 et 3.
Paddington.
Balto / Balto 2.
Les grands yeux.
Gemma Boverly.
La grande barrière de corail.

Bon été!

Nathalie Vézina
pour l'équipe de bénévoles de la BOF

SAINTE-FAMILLE/SAINT-FRANÇOIS

Livres et vacances, un heureux mélange! Jeunes et moins jeunes, venez donc à la biblio pour y faire de belles découvertes! Nous sommes là tout l'été, le mercredi soir de 19 h à 21 h et le dimanche matin de 9 h 30 à 11 h 30, sauf les dimanches 19 et 26 juillet (vacances de la construction). Nous vous invitons aussi à faire vous-mêmes vos transactions par internet au www.mabibliotheque.ca/sainte-famille

Pour nous joindre par téléphone, sept jours sur sept, composez le 418 666-4666, poste 8083, et laissez votre message.

Coups de cœur «vintage»...

Pourquoi ne pas profiter de l'été pour lire des romans costauds, des auteurs de grand talent; disponibles en PEB.

La vie devant soi, Romain Gary, 1975. Momo, dix ans, un enfant arabe, a été recueilli dès son plus jeune âge par madame Rosa, une juive déportée, ancienne prostituée, qui s'est spécialisée dans «l'adoption d'enfants de putains» et qui se retrouve maintenant vieille et très malade. La force de ce roman, c'est de parler de sujets très graves sur le ton de la légèreté. La mort est omniprésente, on la sent, mais par le biais

du narrateur Momo, au style et au vocabulaire très colorés, la lecture s'accompagne d'un sourire en coin qui ne nous quitte jamais. Un roman jubilatoire de la première à la dernière page!

L'adversaire, Emmanuel Carrère, 1999. Histoire absurde, terrifiante et vraie! Jean-Claude Romand est un menteur, un homme qui ne peut pas décevoir. Pendant dix-huit ans, il s'est inventé une vie brillante : un faux diplôme de médecin, une fausse carrière prestigieuse, de faux voyages, de faux amis célèbres, de faux placements bancaires. Il s'est pourtant marié, a eu deux enfants et de vrais amis ordinaires. Un jour, à 39 ans, il a su qu'il ne pourrait mentir plus longtemps, l'étau se resserrait. Alors, cet homme gentil et modeste a tué sa femme, ses enfants, ses parents; il a essayé de tuer sa maîtresse, mais il a renoncé et s'est excusé... Il a mis le feu à sa maison, tous sont morts sauf lui. Condamné à la prison à vie, il sera éligible à une libération conditionnelle en 2015... À lire absolument!

Bonne continuation d'été, bonnes vacances, bonnes lectures!

Le comité des bénévoles

Saint-Laurent

DAVID-GOSSELIN

Rappel - horaire estival

La bibliothèque sera fermée pour les vacances estivales du 19 juillet au 8 août. Nous vous rappelons que les abonnés peuvent en tout temps emprunter cinq biens culturels.

Horaire régulier

L'horaire régulier reprendra le mardi 11 août 2015 aux heures et jours suivants :

- le mardi de 19 h à 20 h 45,
- le mercredi de 14 h à 16 h,
- le jeudi de 19 h à 20 h 45,
- le samedi de 9 h 30 à 11 h 30.

Rotation des livres

La rotation a eu lieu le 13 juillet. Nous vous rappelons qu'environ le tiers de la collection est renouvelée lors de la rotation. Nous vous invitons à en profiter.

Nous avons également des volumes en anglais pour ceux qui le désirent.

Kiosque sous la tente

La bibliothèque David-Gosselin a montré ce qu'elle pouvait offrir lors de la fête nationale. Je remercie les gens qui sont venus nous rencontrer, de 12 h à 16 h, ainsi que les bénévoles qui ont animé le kiosque. La gagnante du sac réutilisable au nom de la bibliothèque est Mélanie Guimont.

Wi-Fi

Je rappelle que le WI-Fi est disponible à l'intérieur de la bibliothèque ainsi que sur le stationnement. De nombreux travailleurs agricoles l'utilisent régulièrement.

Bonnes vacances à vous tous!

Guy Delisle
responsable de la bibliothèque



JEUDI DE LA BOULANGE

La rencontre d'août des Jeudis de La Boulange portera sur un recueil de nouvelles, *Le repaire des solitudes*, paru chez Boréal. Elle se déroulera en présence de l'auteur, Danny Émond.

Danny Émond, également musicien et poète, a publié ces brefs récits en janvier dernier. Il en a longuement mûri l'écriture pour parvenir à rendre l'essence même de la solitude à laquelle ses personnages sont confrontés. Choisie ou non par ceux-ci, cette solitude, dans une société en appa-

rence ouverte, devient le sujet principal de l'ouvrage. Ce prochain Jeudi de La Boulange sera l'occasion d'enrichir notre lecture au contact de son auteur et de mesurer les efforts particuliers que l'écriture de la nouvelle a exigés de lui pour rendre en des traits incisifs le monde restreint et souvent souffrant des solitaires.

Un beau rendez-vous en perspective.

Hélène Lépine

Sainte-Pétronille

LA RESSOURCE

Nouveautés et suggestions

de lecture du mois de juillet

Daisy Sisters, de Henning Mankell.
Le Secret de la manufacture de chaussettes inusables, de Annie Barrows.
Kill List, de Frédéric Forsyth.
Le Royaume, d'Emmanuel Carrère.

Merci

Merci à mesdames Nadine Hokayem et Geneviève Dionne, à messieurs Claude Desjardins et Gaston Bernier pour les livres et revues donnés à la bibliothèque.

Rotation d'été

Une moisson de nouveaux titres arrivera sur nos tablettes le 10 août à l'occasion de la nouvelle rotation des collections. Vous pourrez découvrir de beaux livres en venant bouquiner à la bibliothèque.

Gilles Gallichan et Lise Paquet
pour l'équipe de bénévoles

Saint-Jean

VENTS ET MARÉES

La bibliothèque, située au centre municipal de Saint-Jean, est ouverte le mercredi de 19 h à 20 h, le jeudi de 13 h à 15 h et le samedi de 10 h à 12 h. Les résident(e)s et les estivant(e)s de Saint-Jean et de Saint-François peuvent être membres de la bibliothèque.

Pour information : 418 829-3336, aux heures d'ouverture de la bibliothèque.

La collection

La bibliothèque accepte les dons d'œuvres récentes (moins de cinq ans) et d'œuvres classiques plus anciennes en bon état. L'ensemble de la collection peut être consulté à http://bibliotheque.saintjeanileorleans.ca/opac_css/. Les personnes abonnées peuvent également y consulter leur dossier.

De nouvelles séries, mais aussi la suite de plusieurs séries, sont disponibles depuis peu :
- Caron, *Le temps des bâtisseurs*, t.1.
Le Québec à la fin du 19^e siècle, alors

que de nouveaux villages voient le jour dans le Bas-Canada.

- Jean-Pierre Charland, *1967 – L'âme sœur*, t.1. La vie d'un père et de sa fille dans la région de Saint-Hyacinthe et Montréal au moment de la Révolution tranquille.

- Marie-Bernadette Dupuy, *L'emprise du destin*, t.1 et 2. Le destin d'une orpheline des années 1900, placée chez un riche propriétaire terrien.

- Marie-Bernadette Dupuy, t.1. *Le scandale des eaux folles*, et t.2. *Les sortilèges du lac*. Le lac Saint-Jean à la fin des années 1920 et la montée dramatique des eaux.

- Mylène Gilbert-Dumas, *Une deuxième vie*, t.1. Une jeune femme se retrouve seule au Yukon et décide d'y refaire sa vie.

- Richard Gougeon, *L'épicerie Sansoucy*, t.1 et 2. La vie d'une famille d'épiciers dans un quartier ouvrier de Montréal,

dans les années 1930.

- Michel Langlois, *Les gardiens de la lumière*, t.3 et 4. Fin de la saga portant sur la vie d'une famille de gardiens de phare sur l'île d'Anticosti au début du 20^e siècle.

- France Lorrain, *La promesse des Gélins* – *Adèle*, t.1. La vie dans les Hautes-Laurentides dans les années 1920.
- Anne Robillard, *Les héritiers d'Enkidiev*, t.11. Suite de la saga des Chevaliers d'Émeraude.

- Anne Robillard, *Le retour de l'oiseau-tonnerre*, t.1 et 2. Roman fantastique; visite de vies antérieures, entités mystérieuses, mission, combat du bien et du mal. Tout y est!

- Juliette Thibault, *Madame Tout-le-monde*, t.4. Dans les années 1960, Valérie quitte la Gaspésie pour Québec.

Thérèse Beaudet,
pour le comité de la bibliothèque

La renumérotation civique du chemin Royal et du chemin du Bout de l'Île

Depuis quelque temps, les municipalités et le Conseil des maires ont pris acte d'une problématique liée à la numérotation civique.

La problématique

- Les nombres pairs et impairs ne sont pas du même côté du chemin d'une municipalité à l'autre ;
- La séquence des numéros civiques ne suit pas la même orientation d'une municipalité à l'autre.

Les changements

Tous les terrains et propriétés du chemin Royal et du chemin du Bout de l'Île à Sainte-Pétronille auront une nouvelle adresse civique, toutes situées sur le chemin Royal, et chaque municipalité aura sa séquence de numérotation. Ainsi, pour :

- Saint-Pierre-de-l'Île-d'Orléans : 1000 à 1999 ;
- Sainte-Famille : 2000 à 2999 ;
- Saint-François-de-l'Île-d'Orléans : 3000 à 3999 ;
- Saint-Jean-de-l'Île-d'Orléans : 4000 à 5999 ;
- Saint-Laurent-de-l'Île-d'Orléans : 6000 à 7999 ;
- Sainte-Pétronille : 8000 à 8999.

De plus,

- Un numéro civique pair sera attribué à tout immeuble situé entre le chemin Royal et le centre de l'île,
- Un numéro impair sera attribué à tout immeuble situé entre le chemin Royal et le fleuve St-Laurent.

Les codes postaux demeureront les mêmes.

Le village de Sainte-Pétronille demandera à la Commission de toponymie de procéder au changement du nom de chemin du Bout de l'Île par celui de chemin Royal.

Qui procèdera aux changements de numérotation civique ?

La MRC travaille depuis plusieurs mois avec Postes Canada pour s'assurer que le changement de numérotation civique soit le plus harmonieux possible. Différents tableaux de concordance ont été validés de part et d'autre ainsi que par les municipalités concernées.

La MRC transmettra les changements de numérotation civique aux entités et organismes suivants :

- Directeur général des élections du Québec ;
- Commission de Protection du Territoire Agricole du Québec ;
- Élections Canada ;
- Ministère de l'Agriculture, des Pêcheries et de l'Alimentation du Québec ;

- Ministère de la Culture et des Communications du Québec ;
- Ministère du Développement Durable, de l'Environnement et de la Lutte contre les Changements Climatiques ;
- Ministère de l'Économie, de l'Innovation et de l'Exportation ;
- Ministère des Affaires municipales et de l'Occupation du Territoire ;
- Ministère de l'Éducation ;
- Ministère de la Sécurité Publique ;
- Ministère de la Santé et des Services Sociaux ;
- Ministère du Tourisme ;
- Régie de l'Assurance-maladie du Québec ;
- Revenu Québec ;
- Régie des rentes du Québec ;
- Agence du Revenu du Canada ;
- Régime de pensions du Canada ;
- Sécurité de la vieillesse ;
- Passeport Canada ;
- Investissement Québec ;
- Ville de Québec ;
- Régie des Bâtiments du Québec ;
- 911 ;
- Altus, évaluateurs municipaux pour l'île d'Orléans ;
- Société canadienne d'hypothèques et de logement ;
- Bell Canada ;
- Commission Scolaire des Premières-Seigneuries ;
- Commission de la Santé et de la Sécurité du Travail ;
- Hydro-Québec ;
- Société d'assurance-Automobile du Québec ;
- Vidéotron ;
- Télus ;
- Le Soleil ;
- Le journal de Québec ;
- Caisse Desjardins de l'île d'Orléans

Chacun de ces organismes aura d'abord signé un engagement à ne pas transmettre ni divulguer les informations comprises dans le tableau de concordance qu'il recevra de la part de la MRC.

La MRC fera aussi parvenir une correspondance à chaque citoyen concerné par la renumérotation civique au mois d'octobre 2015 leur indiquant :

- Leur nouveau numéro civique ;
- La date d'entrée en vigueur officielle de la renumérotation civique ;
- La liste des prestataires publics qui auront été avisés par la MRC et que le citoyen n'aura pas besoin de prévenir.

À la suite de l'envoi d'octobre, le contenu de cette correspondance sera également disponible sur le site Web de la MRC au www.iledorleans.com.

Les numéros civiques seront fournis par la MRC à chacun des citoyens concernés.

À la suite de la réception de cette correspondance, les citoyens devront aviser leurs prestataires privés :

- Institutions financières, sauf la Caisse Desjardins de l'île d'Orléans ;
- Compagnies d'assurances ;
- Compagnies de location de voitures ;
- Abonnements de tous genres : bibliothèques autres que celles situées à l'île d'Orléans, cours sportifs, loisirs, revues, etc. ;
- Etc.

Postes Canada mettra à la disposition des citoyens des cartes de changement d'adresse préaffranchies gratuites, lesquelles seront disponibles aux bureaux de poste de Saint-Pierre et Saint-Laurent.

De plus, Postes Canada assurera une redirection du courrier pendant les 12 mois suivant la renumérotation civique.

La date prévue d'entrée en vigueur sera déterminée par Postes Canada et devrait être fixée au lundi 16 novembre 2015.

Améliorations envisagées

- La qualité et la rapidité d'intervention des services d'urgence : policiers, pompiers, ambulanciers, etc. ;
- Gain d'efficacité pour les livreurs ;
- Gain d'efficacité dans les déplacements de nos nombreux visiteurs.

C'est plus de 2 500 adresses civiques qui verront leur numéro modifié. Il s'agit d'un projet d'envergure et la collaboration de tous y sera essentielle pour assurer son bon déroulement. La MRC informera les citoyens au fur et à mesure des différentes étapes, notamment via son site Web et le journal *Autour de l'Île*.

Nous vous demandons de respecter les procédures et dates mentionnées ci-haut, de ne pas téléphoner à votre municipalité pour obtenir votre nouveau numéro civique ni procéder trop tôt à vos changements d'adresse. Car, tant que Postes Canada ne demande pas à la MRC de lui transmettre son tableau de concordance final, aucune redirection de courrier ne sera possible. Pour toute question, veuillez l'adresser à dlefrancois@mrcio.qc.ca ou au 418 829-1011 #221. Nous vous remercions à l'avance de votre bonne collaboration !

AUTOMOBILES
MICHEL BLOUIN
et fils inc.

ACHAT ET VENTE D'AUTOS USAGÉES

www.automblouin.com / info@automblouin.com

727, Prévost, Saint-Laurent, Île d'Orléans (Québec) G0A 3Z0 Tél. : 418 828-9196 Fax : 418 828-1780

PRIORITÉS DE VOTRE CORPS POLICIER POUR L'ANNÉE FINANCIÈRE 2015-2016

Lt Luc
FOURNIER

luc.fournier.2@surete.qc.ca
directeur du poste de la Sûreté du
Québec de la MRC de L'Île-d'Orléans

La Sûreté du Québec et le comité de Sécurité publique de votre MRC ont ciblé des priorités pour l'année en cours.

Cette année encore, et de façon accentuée, des interventions visant la vérification de la conformité des silencieux seront effectuées. Ces vérifications viseront plus particulièrement les motocyclettes; par contre, les automobiles, les cyclomoteurs et les véhicules hors route seront également gardés à l'œil. Comme nous travaillons à régler cette problématique depuis quelques années déjà, soyez

assurés que tout contrevenant aux articles 258, 259, 260 et 633.1 (sonomètre) du code de la sécurité routière recevra un constat d'infraction s'il est intercepté sur notre territoire.

Les policiers interviendront également au niveau du partage de la route afin que tant les cyclistes que les conducteurs de véhicule respectent les règles et circulent de façon harmonieuse sur nos routes. À cette fin, un dépliant a été créé et il est disponible au Bureau d'accueil touristique, à Saint-Pierre.

Vos policiers seront également

très actifs au niveau de la répression de la criminalité reliée aux stupéfiants. Vous, citoyens, êtes également nos yeux et nos oreilles. Si vous avez dans votre voisinage un citoyen qui contrevient à une loi et que vous désiriez qu'une action policière soit effectuée, nous devons en être informés. Je tiens à vous rappeler que toute dénonciation restera confidentielle. Celle-ci peut être faite par téléphone, par lettre ou par courriel à mon attention ou en personne, à notre bureau.

SAINTE-PÉTRONILLE

Noëlline
TARDIF

Adjointe au directeur général

Résumé de la séance régulière du conseil tenue le 6 juillet 2015.

Administration

Embauche de Noëlline Tardif à titre d'adjointe au directeur général afin d'assurer une présence à la mairie lors des absences du directeur général et également pour aider de façon régulière aux activités courantes, à raison d'une journée semaine.

Réglementation

Adoption du règlement #385 concernant la nomination de personnes pour agir comme constables spéciaux durant la période du 10 juillet au 10 novembre 2015.

Adoption du règlement #386 concernant l'interdiction de stationner sur les rues municipales à l'occasion des événements spéciaux. Toute infraction à ce règlement occasionnera une amende de 30 \$.

Réfection de la mairie

Des travaux évalués à 400 000 \$ seront réalisés pour la réfection de la mairie. Ces travaux seront exécutés par un entrepreneur en construction. Le directeur général publiera un appel d'offres sur le SEAO. Dans le cadre de ces travaux, le logement actuel de la mairie sera affecté à d'autres usages et, en conséquence, le locataire recevra un avis d'expulsion.

Sécurité civile

À la suite de la mise en place par la MRC d'un comité sur les mesures d'urgence ayant pour mandat d'élaborer un plan de mesures d'urgence régionales, la municipalité de Sainte-Pétronille s'engage à collaborer avec les autres municipalités de l'île d'Orléans pour assurer une mise en commun d'un plan de mesures d'urgence tout en tenant compte de la situation d'une fermeture prolongée du pont de l'île.

Loisirs

La municipalité a déposé une entente sur le protocole de partage des frais d'entretien des terrains de soccer avec l'Association de soccer des Premières Seigneuries pour les années 2015 à 2019.

Commandite

Une aide financière de 400 \$ a été accordée à L'ABIO.

LE MÉGARECYCLAGE 2015 C'EST ...

Mélissa
POIRIER

Responsable de la gestion
des matières résiduelles

Le mégarecyclage 2015, c'est :

- La participation de près de 10 % des foyers orléanais.
- 39 % de nouveaux visiteurs.
- La récupération de 1 000 kg d'appareils électroniques, comparativement à l'année précédente. Le transporteur a dû faire un troisième voyage!
- Un total de 14 213 kg de matières récupérées, en plus d'une grande quantité d'objets pour le réemploi. Visitez notre site web pour consulter le bilan détaillé.

Un téléviseur ou un produit

toxique en moins dans les ordures, c'est un geste simple à poser et qui a un grand impact sur l'environnement.

Félicitations!

Les gagnants des prix de participation sont : M. Jacques Pouliot, de Saint-Jean, et Mme Diane Gosselin, de Saint-Pierre. Ils ont gagné chacun un certificat de 50 \$, échangeable dans les commerces de la MRC.

Hausse aussi aux écocentres

On a également remarqué une hausse importante du nombre de

visites aux écocentres de la Ville de Québec, en 2014; près de 70 tonnes de plus ont été récupérées, pour un total de 233 tonnes. Parmi les matières recouvrées, on retrouve, entre autres, beaucoup de matériaux de construction, une filière où le recyclage est bien développé. On peut aussi y laisser des articles en bois ou en mélamine, comme un vieux meuble, par exemple, qui pourra servir comme substitut au charbon polluant à la cimenterie de Saint-Basile de Portneuf.

Merci de votre belle participation!



SAINT-PIERRE

Marie-Claude
POULIOT

Secrétaire-trésorière adjointe

Voici le résumé de la séance du 6 juillet 2015.

Gestion financière et administrative

Adoption du règlement #402-2013-RMU-03 sur les stationnements, adoption du deuxième projet de règlement #415-2015 sur la modification de zonage de la zone CA-2, adoption du deuxième projet de règlement #417-2015 sur l'achat du camion incendie, adoption du règlement administratif 153 portant le numéro #420-2015 incorporant les dispositions relatives à l'émission d'un certificat d'autorisation pour un système de traitement des eaux usées; le directeur général dépose l'état des activités financières au 30 juin 2015.

Sécurité incendie

Autorisation pour l'achat de deux portes de garage pour le service incendie, démission d'un pompier, dépôt du plan d'urgence et résolution d'engagement de la MRC pour la sécurité civile.

Hygiène du milieu

Rapport de Tetratex Inc. déposé concernant le projet d'assainis-

sement des eaux usées de la route Prévost, embauche de l'Entreprise Excavation Jos. Pelletier pour les travaux dans le secteur de la Seigneurie au montant de 750 822,70 \$.

Aménagement, urbanisme et développement

Le conseil a pris connaissance du périmètre d'urbanisation concernant Les Grandes Affectations du schéma d'aménagement.

Loisirs et culture

L'offre de Tetra Tech QB Inc. au montant de 1 900 \$, plus les taxes applicables, est acceptée pour compléter les fiches et le mandat supplémentaire de coordination avec le laboratoire choisi; l'offre de M. Gilles Laflamme, architecte, au montant de 3 100 \$, plus les taxes applicables, est acceptée pour compléter les fiches et la mise à jour du PFT pour le projet de la bibliothèque; dépôt du rapport fonctionnel et technique de la bibliothèque pour présentation au ministère de la Culture; embauche de deux monitrices pour le camp de jour; achat d'une table à pique-nique pour le camp de jour.

Affaires nouvelles et contribution de la municipalité dans son milieu

Dépôt de documents sur enquête origine destination 2011, congrès de la FQM, les Fromages de l'Isle d'Orléans, une demande sera adressée au MTQ pour une traverse piétonnière en face de la Villa des Bosquets, une commandite de 100 \$ est accordée à Expo-Orléans.

Piscine municipale

Voilà! L'été est arrivé et plusieurs d'entre nous disent enfin! Avec le beau temps, la piscine municipale est ouverte tous les jours pour vous permettre de vous rafraîchir. L'horaire est du lundi au vendredi, de 13 h à 17 h et de 18 h à 20 h ainsi que le samedi et le dimanche de 10 h à 12 h et de 13 h à 18 h. C'est gratuit. Alors, venez en profiter.

Bénévoles pour la bibliothèque Oscar-Ferland

Vous aimeriez donner de votre temps? La bibliothèque Oscar-Ferland est à la recherche de deux bénévoles pour travailler à raison d'une fois par mois et d'une personne pour l'heure de conte, destinée aux plus jeunes. Si un des postes vous intéresse, commu-

niquez avec Marie-Claude Pouliot, au 418 828-2855, poste 1.

Site web

Vous pouvez obtenir des informations supplémentaires en vous rendant sur le site web de la municipalité à l'adresse www.st-pierreiledorleans.com Ainsi, vous serez informés de la vie municipale à Saint-Pierre. Et pourquoi ne pas en profiter pour ajouter ce site à vos favoris; ainsi vous serez informés de la vie municipale à Saint-Pierre.

Location de salles(s) au Logisport

Vous désirez recevoir, festoyer, mais vous manquez d'espace? Sachez que la municipalité met à votre disposition des salles à louer. Si vous désirez des informations supplémentaires, n'hésitez pas à communiquer avec le secrétariat municipal, au 418 828-2855, poste 1.

Prochaine séance du conseil municipal

Le lundi 3 août 2015 à 20 h à la salle du conseil municipal. Soyez les bienvenus.

SAINT-LAURENT

Michelle
MOISAN

Directrice générale

À la suite de l'adoption du deuxième projet portant sur la modification du règlement de zonage de la municipalité pour que soit créée la zone CA-8, à établir les usages pouvant y avoir cours et les spécifications associées, à constituer des normes de construction et d'implantation des bâtiments de la «Classe Habitation 2», ainsi que le retrait de cette classe de la zone AA-4, une demande d'ouverture de registre a été signée par 24 citoyens provenant de la zone CA-1. Ceci implique que le conseil doit se prononcer d'ici 45 jours à savoir s'il va de l'avant avec une tenue de registre pour déterminer si un référendum deviendra nécessaire avant l'adoption finale de la modification réglementaire. Le dossier est donc en suspens pour le moment.

La construction de l'agrandissement de la caserne des pompiers par Les Entreprises Lévesque a commencé au début du mois de juillet; la livraison finale est prévue pour la fin

d'octobre. Quelques contrats ont été octroyés, dont un pour les tests de sol et de béton s'élevant à 3 669,40 \$, avant les taxes applicables. Également dans le dossier de la caserne, il appert que le drain agricole autour de la caserne existante est bouché. Un mandat a été donné à LCS Drain Secours afin d'y passer une caméra pour un diagnostic et le déboucher si nécessaire. Le coût est estimé à 1 000 \$. Un contrat pour l'alimentation électrique de la pompe d'amenée d'eau a été octroyé à A.M.C. Électrique pour la somme de 1 600 \$. Le panneau électrique de l'éclairage du terrain de tennis sera remplacé par JS Électrique Inc. pour la somme de 1 479 \$. Un mandat a été accordé à Picard & Picard, au montant de 1 700 \$ avant taxes applicables, afin de préparer la description technique pour les servitudes des conduites d'égout dans la côte Leclerc et la 1^{re} partie du chemin de la Chalouperie.

Le conseil a officiellement mandaté un comité de la MRC afin de

préparer un plan régional de mesures d'urgence advenant un sinistre touchant l'île dans son ensemble. Chaque municipalité est également en processus de révision de son propre plan des mesures d'urgence.

Le conseil municipal a également apporté son appui à la Fédération québécoise des municipalités (FMQ) dans sa démarche de ne signer le prochain pacte fiscal que si, et seulement si, les éléments suivants s'y retrouvent :

- des moyens financiers suivant les nouvelles responsabilités vers l'autonomie des municipalités et des MRC;
- une diversification des revenus à l'avantage de toutes les régions du Québec;
- des leviers financiers spécifiques au milieu rural et aux municipalités dévitalisées;
- des orientations sur l'allègement de la reddition de comptes.

Deux avis de motion ont été donnés par M. Sylvain Delisle afin de modifier les règlements 534-2012 et

536-2012 pour faire passer la limite de 1 000 \$ à 10 000 \$ concernant la délégation à la direction générale d'autoriser des dépenses et de passer des contrats en regard de tous les travaux majeurs ayant cours à la municipalité, actuellement et aussi pour les années à venir. Le second règlement touche les règles de contrôle et de suivi budgétaire.

En juin 2015, le total des salaires et des comptes à payer s'élevait à 370 067,04 \$, incluant la facture annuelle de la Sûreté du Québec.

La prochaine séance ordinaire du conseil se tiendra le lundi 3 août prochain à 20 h à la salle multifonctionnelle, au 1330, chemin Royal.

En attendant de vous y revoir, je vous souhaite un bon été.

SAINT-FRANÇOIS

Marco
LANGLOIS, G.M.A

Directeur général / Secrétaire-trésorier

Rappel taxation 2015

Un rappel des échéances pour le paiement des comptes de taxes 2015 : le 1^{er} mars, le 1^{er} juillet et le 1^{er} novembre. Il est de votre responsabilité de vous assurer de la réception de votre compte. De plus, vous devez faire en sorte que vos paiements parviennent au bureau municipal avant les dates d'échéance. Pour ceux qui auraient oublié la deuxième échéance, il serait important de remédier à la situation le plus rapidement possible.

Permis de construction et certificats d'autorisation

Comme chaque année à la même période un rappel s'impose. En effet, l'été étant synonyme de travaux extérieurs, plusieurs citoyens songeront sans doute à modifier certains éléments de leur propriété. Avant d'effectuer vos travaux ou modifications, la première étape incontournable est de vérifier auprès de la municipalité s'il est requis de déposer une demande de permis ou de certificat d'autorisation.

De plus, pour éviter tous problèmes ou mauvaises surprises, il est primordial de vous rappeler qu'un délai minimal d'un mois est à prévoir pour le traitement de votre demande une fois

tous les documents nécessaires reçus. Il s'agit dans la plupart des cas de plans de rénovation ou de construction à l'échelle, de qualité professionnelle, et d'un plan d'implantation, également à l'échelle. Pour plus d'informations à ce sujet vous pouvez consulter le site internet de la MRC de L'Île-d'Orléans et plus particulièrement les pages suivantes : <http://mrc.iledorleans.com/stock/fra/fiche-des-plans-complets-a-lechelle-une-demarche-simple-en-3-etapes.pdf> et <http://mrc.iledorleans.com/stock/fra/fiche-documents-a-soumettre-a-la-municipalite.pdf>.

Le personnel de la municipalité fera toujours tout ce qui est possible pour favoriser la concrétisation de vos projets, mais sans une collaboration active de votre part ce processus peut rapidement devenir ardu.

Vidange des fosses septiques individuelles

L'entrée en vigueur du règlement numéro 012-111 a pour conséquence que désormais, la vidange des fosses septiques individuelles est sous la responsabilité de la municipalité. Les vidanges régulières prévues à l'horaire seront portées au compte de taxes 2015 et 2016. Les citoyens du nord

de la municipalité seront informés par lettre expédiée une semaine à l'avance et les vidanges devraient être terminées à la fin août. Il est important que ces citoyens s'assurent de l'accessibilité de leur installation pour ainsi éviter des frais supplémentaires, comme prévu au règlement.

Ceux qui désirent une vidange spéciale ou hors calendrier doivent prévoir deux jours ouvrables de délais et appeler au bureau municipal aux heures régulières pour qu'une visite soit planifiée. Cette visite sera par la suite facturée selon la réglementation en vigueur.

Résumé de la séance ordinaire du 6 juillet 2015

En plus des résolutions administratives d'usage, le conseil a procédé à la nomination des vérificateurs comptables externe pour les exercices 2015, 2016 et 2017, selon les résultats d'un appel d'offres sur invitation. La firme Beaudet, Fontaine CPA a été retenue pour la somme budgétaire de 23 000 \$, plus taxes, pour les trois années du mandat.

Aide financière

Le conseil a choisi de contribuer au succès des campagnes de financement de la fabrique Sainte-Trinité-d'Orléans

et de la Fondation de la Chocolaterie de l'île d'Orléans en participant à leur tournoi de golf annuel respectif.

Sécurité civile

Le conseil a, dans ce domaine, choisi de :

- s'engager à maintenir à jour son plan de mesures d'urgence;
- demander à la MRC de L'Île-d'Orléans de mandater le comité sur les mesures d'urgence de la MRC de L'Île-d'Orléans d'établir le plan d'action pour la planification avec échéances et responsables pour la rédaction du plan de mesures d'urgence;
- collaborer avec les autres municipalités et la MRC de L'Île-d'Orléans pour s'assurer d'une mise en commun efficace des toutes les informations pertinentes à l'établissement d'un plan de mesures d'urgence;

le tout en tenant compte de la situation d'une fermeture prolongée du pont de l'île.

Il me reste, en terminant, à vous convier à la prochaine séance ordinaire du conseil municipal dès 20 h le lundi 3 août 2015, au centre Le Sillon.

Heures d'opération du bureau municipal : du lundi au jeudi de 9 h à 12 h et de 13 h à 16 h.

SAINTE-FAMILLE

Sylvie
BEAULIEU, G.M.A

Directrice générale / Secrétaire trésorière

Résumé de la séance ordinaire du 6 juillet 2015

Outre les résolutions administratives usuelles, voici un résumé des principaux sujets traités lors de la séance précitée.

Lors de la séance du conseil du mois de juillet, à la suite de la réalisation de l'étude de Zip Québec Chaudière-Appalaches sur la faisabilité de réhabilitation du quai de Sainte-Famille, le conseil municipal s'engage à participer financièrement jusqu'à concurrence de 20 % à la réalisation du projet de réhabilitation du quai de Sainte-Famille et ce, conditionnellement à la participation du gou-

vernement du Canada ainsi que de Tourisme Québec pour la réalisation d'une première phase du projet.

Le conseil appuie la demande de M. Jacques Lemelin, auprès de la Commission de protection du territoire agricole; la demande consiste à vendre une partie de la terre agricole au voisin. Une demande est déposée auprès du ministère des Transports afin de procéder à l'implantation d'une traverse piétonnière et de radars pédagogiques sur le chemin Royal, près de l'école et de l'église de Sainte-Famille. La directrice générale / secrétaire trésorière dépose, tel que requis par la Loi, les indicateurs

de gestion pour l'exercice financier se terminant le 31 décembre 2014. Pour faire suite à un exercice de table en sécurité civile du 31 mars 2015 intitulé Gilligan et basé sur l'hypothèse d'une perte prolongée de l'usage du pont de l'île, le conseil de Sainte-Famille s'engage à mettre à jour son plan de mesures d'urgence. Le conseil demande également à la MRC de L'Île-d'Orléans de mandater le comité sur les mesures d'urgence de la MRC de L'Île-d'Orléans afin d'établir le plan d'action pour la planification, avec échéances et responsables, de la rédaction du plan de mesures d'urgence en tenant compte aussi de

la situation créée par une fermeture prolongée du pont de l'île.

Un contrat est accordé à Écolopeintres au coût de 9 000 \$ pour la peinture des corniches de l'école. Un montant de 200 \$ est accordé à la municipalité de Saint-Laurent, pour la fête nationale 2015.

Prochaine séance du conseil municipal : le lundi 3 août 2015.

Heures d'ouverture

Du lundi au jeudi de 8 h à 12 h et de 13 h à 16 h 30 et le vendredi de 8 h à 12 h.

Courriel : info@munstefamille.org

Téléphone : 418 829-3572.

Web : www.ste-famille.iledorleans.com

Buffet Maison

— Traiteur distingué, pâtisserie & épicerie fine —

C'est la saison des petits fruits!
Régalez-vous en dégustant une de nos fabuleuses tartes fait maison!

Visitez notre site ou venez nous rencontrer à l'une de nos 4 adresses à l'Île d'Orléans, Québec et Beauport.

Un seul numéro 418 828-2287

ST-PIERRE, ÎLE D'ORLÉANS 995, ROUTE PRÉVOST

QUÉBEC 1165, AVENUE CARTIER

BEAUPORT 340, RUE SEIGNEURIALE & 1090, BOUL. DES CHUTES

www.buffetmaison.com



RÉFLEXION FUSION

Suite au dépôt du résultat du sondage du regroupement Une île, une vision, pas très représentatif selon moi, c'est maintenant l'heure de poser les vraies questions et d'arrêter de prétendre qu'il serait avantageux de changer une façon de faire sans jamais s'avancer concernant ces supposés avantages.

À première vue, il est vrai que 42 élus pour gérer le territoire semble un chiffre trop élevé pour une population de 7 000 habitants. Mais est-ce que le salaire attribué présentement aux élus a été considéré? A-t-on évalué combien le contribuable aurait à débours, à la suite d'une fusion, pour se payer les services d'un maire et de six conseillers à temps plein? À ces coûts s'ajouterait le salaire du personnel municipal qui, vu le nombre majoré, aurait

certainement droit à la syndicalisation et aux hausses de salaire. Qu'advient-il des directeurs généraux déjà en place? Seraient-ils remerciés avec une belle indemnité de départ? Et les édifices municipaux? Devra-t-on les démolir ou les garder en place, vides et entretenus à gros frais? Le conseiller qui représentera une petite municipalité aura-t-il le même droit de parole que celui d'une plus grande municipalité? Les citoyens auront-ils tous droit à la même écoute et aux mêmes services? J'en doute fortement.

... Trop de bureaucratie; en quoi la fusion des six municipalités permettrait-elle d'alléger le système actuel? Les exigences mises en place résultent d'une volonté politique des gouvernements supérieurs et non du bon vouloir des élus municipaux.

Installer une infrastructure sportive et un grand centre culturel plutôt que des petites bibliothèques. Devra-t-on se rendre à l'entrée de l'île pour avoir le même service de bibliothèque, pourtant disponible tout près, mais qui sera offert dans un plus gros édifice, construit avec des subventions provinciales prises à même nos impôts?

Et que dire du service de police? Il semble que la contribution municipale passerait de 0,18 \$ à 0,30 \$ du 100 \$ d'évaluation, comme prévu pour une population de plus de 5 500 habitants, ce qui représenterait une hausse astronomique du compte de taxes municipales.

À la suite de cette fusion, la MRC de L'Île-d'Orléans perdrait-elle son identité et serait-elle assimilée à la MRC de la Côte-de-Beaupré ou en-

core à la Ville de Québec? Résultat : la population de l'île aurait à payer encore plus, et ce, pour bien moins de services.

En observant le résultat pas très concluant des fusions forcées vécues par les villes, je souhaite fortement que l'île d'Orléans demeure comme elle est avec ses six clochers et sa diversité. Ce n'est pas faire preuve de fermeture que de vouloir conserver et protéger nos acquis.

Cordialement,

Johanne Gignac

ANNONCES CLASSÉES

OFFRE D'EMPLOI

La Résidence Ste-Famille est à la recherche d'un ou d'une cuisinière pour : préparation des repas, élaboration des menus, gestion de l'inventaire et des commandes. Poste temps plein à l'année du lundi au vendredi 9 h à 17 h 15. Salaire à discuter.

Pour information Linda Lemelin ou Yoland Dion : 418 829-2721

...

Le Vignoble du Mitan est à la recherche de personnel disponible pour la vente au kiosque, jusqu'à la mi-octobre, une fin de semaine sur deux, de 11 h à 18 h. Une certaine connaissance de l'anglais serait un atout. Bien vouloir communiquer avec Marcellin Turcotte à marcelint@videotron.ca 418 570-0901 (cell.) • 418 829-0901 (vignoble)

...

Buffet Maison offre du travail à temps plein, à l'année avec des horaires de jour. Les postes à combler sont en cuisine et en pâtisserie. rh@buffetmaison.com • 418 828-2287

À PARTAGER

Maison de campagne et terrain à partager. 2 chambres disponibles; lieu calme et en toute simplicité. Bienvenue pour quelques jours, semaines, mois ou l'année.

Pour info : sophiegrignon@hotmail.com ou 418 828-0052

À LOUER

Maison de campagne rustique avec de grandes pièces, à Saint-Laurent-de-l'Île-d'Orléans. Deux étages, trois chambres à coucher, semi-meublé, grenier spacieux, poêle à bois, cuisinière Jennair, grande cuisine d'été, très grand terrain (30 000 pi²) avec jardin, vue sur le fleuve. 1 000 \$ par mois. Disponible immédiatement. 418 955-6709

RECHERCHE

Achetons vieilles boîtes en bois, publicités anciennes de toutes sortes, jouets anciens en métal ou bois, anciennes échelles en bois, coffres, meubles antiques ou antiquités de toutes sortes. 418 829-9888

...

Couple retraité recherche maison ancestrale, à Saint-Jean, île d'Orléans, proximité du fleuve, à échanger contre maison champêtre située au Mont-Saint-Hilaire, à deux minutes de la rivière Richelieu. Séjour en toute saison. Durée selon entente. Références fournies si exigées. Rita Bilodeau. 1 450 464-1136

...

À DONNER

Nous produisons des drêches fraîches sur une base régulière (deux à trois fois par semaine). Les drêches de brasserie sont un sous-produit végétal de grande qualité issu de la fabrication de la bière. Elles peuvent être intégrées en tant qu'aliment protéique végétal dans les rations des animaux. Les drêches constituent un complément protéique appétissant que les bovins, porcins, ovins, les chèvres et les chevaux consomment volontiers. Elles peuvent également servir au compost. Patrick Brisson, Microbrasserie de l'Île d'Orléans info@microorleans.com • 418 203-0588

OFFRES DE SERVICE

Pro Ménage MT offre des services complets d'entretien ménager pour maisons, condos, établissements commerciaux et immeubles de bureaux, petites et grandes surfaces. Nous vous offrons un service flexible, efficace et impeccable. pro_menage@live.ca • 418 440-3924

...

J'offre les services suivants : entretien ménager, peinture extérieure et travaux divers. Demandez Richard. • 418 829-0169

...

OFFRES DE SERVICE (suite)

Entretien résidentiel ou rénovation : maçonnerie, menuiserie, peinture et plâtrage. Pour un travail soigné. Spécialité : les ancestrales. Fidèle aux gens de l'île depuis 13 ans. Sylvain Bruneau. • 418 262-2630

...

Un bas prix garanti : tirage de joints, pose de gypse, peinture, rénovation intérieure, restauration d'armoires et de meubles-lavabos (vanités). Contactez Sylvain. • 418 440-8494

...

Service d'entretien et menus travaux intérieurs et extérieurs, résidentiel et commercial. Caron multiservices I.O. • 418 717-7342

...

Je m'appelle Constance Brossard et j'ai 14 ans. Je garde des enfants de tous âges, sur toute l'île d'Orléans. Si vous êtes intéressé par mon offre, vous pouvez me rejoindre à l'adresse brossardconstance@gmail.com Au plaisir de vous voir!

...



Autour de l'île est un journal communautaire imprimé à 4 500 exemplaires et distribué gratuitement dans les six municipalités de l'île d'Orléans.

Tél. 418 828-0330 • Téléc. 418 828-0741 • info@autourdelile.com
517, route des Prêtres, suite 115, Saint-Pierre-de-l'Île-d'Orléans G0A4E0

Rédacteur en chef : Sylvain Delisle

Coordonnatrice : Laure-Marie Vayssairat

Collaborateurs/trices : Hélène Bayard, Nicole Bédard, Alain Boucher, Tim Boucher, Isabelle Demers, Catherine Dionne, Martine Fauteux, Line Frenette, Normand Gagnon, Sébastien Girard, Jacqueline Guimont, Isabelle Harnois, Bruno Laplante, Lucie Lapointe, Patsy Mc Brearty, Julien Milot, Bernard Raphy, Pierre Shaiens, Marie-Hélène Therrien et Manon Veilleux.

Conception : ORAGE communication

Imprimeur : Xpress



DATES BUTOIRS À RESPECTER

Publicités :
lundi 3 août

(Réservation d'espace & matériel publicitaire)

Textes et communiqués :
lundi 5 août

Distribution du journal :
mercredi 20 août



Faites vos frais

Pour vos assurances
à l'Île d'Orléans



MIREILLE MIGNEAULT, poste 5005
PATRICE DESGAGNÈS, poste 5230

418 663-0119

PROMUTUEL
ASSURANCE



DEPUIS 1852 | PROMUTUELASSURANCE.CA

14 & 15 AOÛT 2015
L'ÉVÉNEMENT
L'ÎLE EN BLUES
9^e ÉDITION

VENDREDI
DÈS 20H30

VÈRO BLUES
FLYING JOES

SAMEDI
DÈS 16H00

«RÉVÉLATION BLUES»

JAY SEWALL &
SES INVITES

MIKE GOUDREAU BAND
NANETTE WORKMAN



MERCI À NOS PARTENAIRES



MERCI À NOS COMMANDITAIRES

<p>A.L.G. électrique Snc Alouy Vézina Inc. Auberge le Canard Huppé Automobile Michel St-Onge Blanchette lavage et esthétique BMR - Quincallerie Richard Létourneau Boucherie Jos Rousseau Catherine Simard, députée de Charlevoix Côte de Beaupré Chocolerie Côte de Beaupré Chocolaterie de l'île</p>	<p>Claude Lapointe, réparation de petits moteurs Courre Plancher Orléans Dépanneur Ferland Desjardins Caisse de l'Île d'Orléans Épicerie Marcel Lenoir Épicerie de Campagne Ferme Orléans Jonathan Tremblay, député de la circonscription de Montmagny—Charlevoix—Haute-Côte-Nord L'Art au Jardin—Elizabeth Page Inc.— Décor thématique</p>	<p>La Boulangère La Cuisine d'Île, Caisse-croûte café terrasse Les Excavations Richard Gosselin Inc. Moulin St-Laurent Municipalité Ste-Patronille de l'Île d'Orléans Municipalité St-Jean de l'Île d'Orléans Municipalité St-Laurent de l'Île d'Orléans Patrimoine Canadien Plomberie Steve Paulin Pâtis Le Mûrier Roulette Tournet Steve Robert - robotsystème</p>
--	---	--

POINTS DE VENTE

<p>IMPÉRIAL BELL 252, rue Saint-Joseph Est, Québec (Québec) G1K 3A9 T : 418.523.3131 S.F. : 1.877.523.3131 www.imperialbell.com</p>	<p>ÉPICERIE DE CAMPAGNE 1634, Chemin Royal, St-Laurent Île d'Orléans (Québec) T : 418.828.0949</p>	<p>DÉPANNÉUR FERLAND 612, chemin Royal, St-Pierre Île d'Orléans (Québec) (à l'entrée de l'île) T : 418.828.0009</p>
--	---	--

TERRAIN DES LOISIRS
1546, ch. Royal, St-Laurent, Île d'Orléans
INFOS: 418.828.1177 - 418.932.9185
SOUS UN CHÂTEAU | Apportez votre chaise



WWW.LILEENBLUES.CA