

Cinq fleurs et une mention spéciale pour Sainte-Pétronille

Nicole Bédard

Le 13 octobre dernier, l'Édition nationale 2012 de Collectivités en fleurs a accordé à la municipalité de Sainte-Pétronille cinq fleurs et une mention spéciale pour sa balade à pied dans le cœur du village, *À la découverte du Bout de l'île*. À cette occasion, le maire Harold Noël s'est rendu à Edmonton pour recevoir ce prix dans la catégorie «population de 1 200 habitants et moins». Robert Martel, président du comité d'embellissement, se réjouit de cette récompense soulignant les efforts des membres de ce comité et des élus municipaux qui ont contri-

bué à rendre leur village exceptionnellement beau et agréable pour les résidents et les visiteurs.

C'est par le biais d'une entente entre les organismes Fleurons du Québec et Collectivités en fleurs que la candidature de Sainte-Pétronille a été mise en nomination dans ce concours, avec d'autres villages ayant déjà atteint quatre fleurons. En juillet dernier, des juges sont venus, comme ce fut le cas pour les autres villages, afin de procéder à l'évaluation à l'aide d'une grille d'analyse bien précise. Tout a été scruté à la loupe : l'entrée du village et son allure générale, le bon état

des bâtiments publics, maisons, fermes, parcs publics, jardins, parterres, foresterie, en considérant aussi la propreté de tous ces lieux. Ils ont tenu compte également des efforts de protection du patrimoine et de solutions concrètes aux enjeux environnementaux, ainsi que de l'engagement communautaire du milieu.

Devant l'une des enseignes du petit bonhomme souriant sur le parcours pédestre de quatre kilomètres de son village, M. Martel affirme avec conviction : «Sainte-Pétronille, ça se marche, c'est invitant,



PHOTO NICOLE BÉDARD

Robert Martel, président du comité d'embellissement de Sainte-Pétronille, près de l'enseigne invitant à visiter Sainte-Pétronille à pied. Il fait partie de ceux qui ont travaillé à hisser sa municipalité au plus haut rang de la beauté.

SUITE EN PAGE 2

Un exploit digne d'un record Guinness



PHOTO JOURNAL LE SOLEIL

De g. à dr. : Marcel Richard, Jean-Jacques Côté, Jacques Painchaud le président du Club de golf Orléans, Gérard Bourgeois et Jean-Paul Savary.

Pierre Shaienks

Le plus vieux terrain de golf en Amérique du Nord, le Club de golf Orléans de Sainte-Pétronille fondé en 1868, a connu une saison fort réussie non seulement à cause de son excellente fréquentation et de la belle température de ce dernier été, mais le 20 juillet dernier, on a pu y vivre un événement, pour ne pas dire un exploit très spécial, probablement digne d'un record Guinness. En effet, un quatuor (forsum) dont la moyenne d'âge était de 94 ans était réuni pour compléter une ronde complète de golf, le plus vieux de ces joueurs étant âgé de 97 ans et le plus jeune...de seulement 90 ans. Ces mordus du golf, Marcel Richard, Jean-Jacques Côté, Gérard Bourgeois et Jean-Paul Savary pratiquent leur sport préféré au moins deux à trois fois semaine.

UN CLUB EN BONNE SANTÉ

Malgré son âge, ce club de golf est en excellente santé. Il compte 282 membres dont le tiers sont des résidents de l'île d'Orléans. Plusieurs visiteurs viennent aussi y jouer une ronde à l'occasion et c'est près de 9000 personnes qui l'ont arpenté durant la saison régulière. Plusieurs tournois s'y sont aussi déroulés dont le *Tournoi du Patrimoine* au profit du club et dans le but d'y entretenir les bâtiments

SUITE EN PAGE 2

SOMMAIRE

PHOTO PIERRE LAMOTHE ET THÉRÈSE BEAUDÉ

Attirer les oiseaux

» 10

PHOTO PIERRE SHAIENKS

Vernissage au Centre Alphonse-Bonenfant

» 6

PHOTO NORMAND GAGNON

BLEU dans tous ses états

» 14-15

Cinq fleurs et une mention spéciale pour Sainte-Pétronille, suite de la une

inspirant et écologique». Il rappelle les 11 panneaux informatifs et les trois postes d'observation qu'on y trouve dont, entre autres, celui de la rue Horatio-Walker offrant une vue panoramique sur une distance de 50 kilomètres, de Québec à la Côte-de-Beaupré. Sur le dépliant disponible pour tous ceux qui veulent vivre le circuit pédestre, on indique le kilométrage d'un point à un autre du parcours, l'emplacement des panneaux d'interprétation (sur place de mai à octobre, car retirés pendant la saison froide), les trois aires de stationnement gratuit et les différents services offerts.

M. Martel, professeur d'histoire en civilisation ancienne, retraité, prend soin de Sainte-Pétronille avec autant de passion qu'au temps où il enseignait. Depuis 14 ans, il veille à ce que tout soit mis en œuvre pour rendre son village toujours plus attrayant. Il reconnaît que c'est un travail de longue haleine et dit par exemple que le circuit d'interprétation a pris naissance en 2002 et qu'on a installé le 11^e panneau en 2011, près de l'église. Il tient à la mise en valeur et à la conservation du patrimoine culturel de ce joyau de l'île d'Orléans en s'intéressant particulièrement à son aspect architectural marqué par ceux qui l'ont habité depuis les débuts de la colonie jusqu'à ce jour citant l'héritage anglophone des magnifiques maisons de villégiature qui s'y trouvent. Éducateur né, il partage ses connaissances avec tous ceux qui participent aux conférences et circuits guidés qu'il organise pour la transmission de ce savoir aux générations futures.

«C'est stimulant, les concours, c'est encourageant, ça nous invite à améliorer les points faibles», nous dit M. Martel, ajoutant qu'une prochaine étape pourrait les amener à un réaménagement de la rue Horatio-Walker, au bénéfice des piétons. Avec cette reconnaissance récemment obtenue, il espère rendre Sainte-Pétronille toujours plus belle pour fêter ses 140 ans, en 2014.

SUDOKU

Règles du jeu

Remplir la grille, afin que chaque ligne, chaque colonne, chaque carré contiennent une seule fois les chiffres de 1 à 9.

Solution en page 27

Niveau : MOYEN

| | | | | | | | | |
|---|---|---|---|---|---|---|---|---|
| | | | | | | | 9 | 7 |
| | | 8 | 6 | | 5 | 2 | | |
| | 1 | 9 | 3 | | 7 | 8 | | |
| | | | | 6 | 3 | 7 | | 8 |
| 8 | | | | | | | | 1 |
| 4 | | 3 | 1 | 7 | | | | |
| | | 4 | 7 | | 1 | 3 | 2 | |
| | | 2 | 9 | | 6 | 1 | | |
| 9 | 7 | | | | | | | |

Un exploit digne d'un record Guinness, suite de la une

patrimoniaux du club. On y vient pour sa localisation, son ambiance et surtout la qualité de ses installations, particulièrement du terrain et de ses verts. D'ailleurs, le principal défi à relever, surtout durant un été sec comme cette année, est d'irriguer le terrain pour lui conserver l'humidité nécessaire d'une surface de qualité. Et pour ce faire, il faut pomper l'eau du fleuve durant les hautes marées et l'amener au terrain grâce à un système de tuyaux dispersé

un peu partout sur le terrain. C'est un travail colossal pour les employés sous la supervision du surintendant M. Yvon Cauchon et du directeur général M. Jean-Guy Michaud. Au moment de la lecture de ces lignes, seuls quelques irréductibles arpentent encore ce magnifique terrain dont les verts ont déjà été recouverts pour la saison hivernale. Pour les autres, il faudra attendre en avril prochain, pour une autre excellente saison de golf.

La Ferme Valupierre
Une belle entreprise de chez nous

Lucie Lapointe

Elle est petite, de forme allongée, possède une délicate chair jaune et ferme. Elle est la chouchou des chefs de la haute gastronomie et la star de la ferme Valupierre; on la reconnaît sous l'appellation *La Gabrielle*. Il s'agit ici d'une pomme de terre cultivée à la ferme Valupierre, à Saint-Laurent. Elle a obtenu ses lettres de noblesse en remportant la palme lors d'un banc d'essai effectué par plusieurs chefs, à l'école d'hôtellerie Fierbourg, sur différentes variétés de pommes de terre.

On qualifie maintenant *La Gabrielle* de pomme de terre «fin gourmet». On peut se la procurer sur l'île à l'épicerie Spence et au comptoir de vente de la Polyculture Plante.

Pierre Vaillancourt et son épouse, Lucie Fortier, exploitent la ferme familiale depuis plus de 25 ans et cultivent cette variété originaire de France et dont ils détiennent l'exclusivité depuis au moins sept ans. Le choix de l'appellation *La Gabrielle* fait référence à un prénom fréquemment utilisé autrefois et qui refait surface actuellement plutôt qu'au prénom d'une des trois filles du couple, me précisent-ils. Jusqu'en 2003, la culture de la fraise côtoyait celle de la pomme de terre, mais depuis ce temps les 200 acres de culture de leur entreprise sont dorénavant consacrés à cette dernière et aux céréales, principalement l'avoine, afin de permettre la rotation des cultures. Il va sans dire que *La Gabrielle* n'est pas l'unique sorte de tubercules cultivée sur la ferme. On y retrouve plusieurs variétés de pommes de terre récoltées de la fin juillet jusqu'à octobre et destinées exclusivement à un marché de table, tant pour la restauration que pour la consommation de masse, et distribuées dans les grandes chaînes d'alimentation et fruiteries.

Toutefois, la ferme Valupierre ne fait pas que produire la pomme de terre; elle a ses entrepôts réfrigérés et possède un centre d'emballage automatisé à la fine pointe de la technologie, d'où la pomme de terre ressort ensachée dans des formats allant de 1,4 à 22,7 kilos. De sept à douze personnes, une main-d'œuvre locale y travaille tout au long de l'année. La ferme est soumise aux normes du Conseil canadien de l'agriculture et doit rencontrer l'audit sur la salubrité des aliments à la ferme pour la production, l'entreposage et l'emballage de légumes frais. Une tenue rigoureuse des registres s'impose, me souligne Lucie Fortier.

LA POMME DE TERRE REPREND DU GALON

Pierre Vaillancourt et sa conjointe mentionnent également que la pomme de terre reprend du galon depuis quelques années. L'Organisation des Nations Unies a fait de l'an 2008 l'année internationale de la pomme de terre,



PHOTO LUCIE LAPOINTE

Pierre Vaillancourt et Lucie Fortier sont fiers de leur nouvelle variété de pomme de terre *La Gabrielle*.



PHOTO LUCIE LAPOINTE

Pommes de terre *La Gabrielle*.

afin d'en promouvoir la culture et de combattre la faim et la pauvreté dans le monde. Après les céréales et le riz, la pomme de terre est l'aliment le plus consommé sur la planète. Les nutritionnistes saluent ses valeurs nutritives en fibres et protéines et son apport important en potassium, fer et manganèse dans notre alimentation. C'est un légume accessible qui s'apprête de multiples façons que ce soit en purée, au four, en potage ou en salade. Une suggestion de recette: *La Gabrielle* en sushis, que l'on retrouve dans le livre Les Producteurs toqués de l'île d'Orléans.



CENTRE DE RÉNOVATION R. LÉTOURNEAU INC.
1732, chemin Royal, Saint-Jean I.O. • Tél. : 418 829-2952 / 418 829-3598

- Service courtois et rapide
- Portes, fenêtres de bois et de PVC
- Peinture SICO
- Plomberie et électricité
- Prix COMPÉTITIFS
- Matériaux de construction (estimation par ordinateur gratuite)
- Estimation gratuite à domicile (portes, fenêtres, tôle, revêtement)

LIVRAISON (CAMION GRUE 50')

Une démarche patrimoniale de qualité

Pierre Pruneau

Qui ne connaît pas Paule Laperrière, artiste multidisciplinaire de Saint-Jean, adepte de yoga et d'équitation, qui a travaillé dans les ateliers du Cirque du Soleil, qui crée de magnifiques chapeaux, insuffle son talent dans deux chorales de l'île et apprend l'art du tapis croché auprès d'une de nos grandes artisanes orléanaises? Ses grands yeux bleus admirent le monde enchanteur de Fred Pellerin mais lui ont aussi permis de capter, au cours de ses tours de l'île hebdomadaires, tout l'intérêt patrimonial des petites dépendances qu'on abandonne souvent à leur sort, qu'on ne regarde plus, car seul le monument classé retient notre attention. Paule s'y intéresse de près et s'apprête, avec la complicité de la Fondation François-Lamy, à leur rendre hommage dans une exposition qui se tiendra à la Maison de nos Aïeux en 2014.

Depuis quelques années, Paule découvre, photographie et documente tous les petits bâtiments secondaires qui subsistent autour de l'île: ateliers d'artisans, laiteries, poulaillers, garages, porcheries, abris d'instruments aratoires et autres. Fascinée par le charme de leurs matériaux bruts patinés par l'âge, le vieux bardeau et l'ornementation de certains d'entre eux, elle craque devant leurs élégantes proportions, leurs coloris inimitables et éprouve le besoin de leur rendre l'hommage qui leur est dû avant qu'ils n'aient tous disparu de notre mémoire collective. Elle espère que son exposition révélera aux visiteurs toute la richesse des ces humbles bâtiments et contribuera à leur mise en valeur et à leur sauvegarde. Elle compte convaincre les insulaires du rôle qu'ils jouent

dans la beauté légendaire du panorama de l'île d'Orléans.

UNE EXPOSITION ORIGINALE

Son exposition, des plus originales, présentera sur les murs de la salle une vingtaine de petits tableaux photographiques de certaines dépendances, finement encadrés, accompagnés chacun de sa fiche descriptive complète. Sur des socles, une dizaine de sculptures à l'échelle présenteront de petits bâtiments réalisés par l'artiste avec un soin infini du détail et, sur le podium, vous pourrez voir les dossiers, dessins et esquisses de Paule qui lui ont permis de réaliser ces travaux de haute valeur documentaire et artistique. Enfin, sur un grand écran, près du podium, défileront en boucle plus de 60 photos de dépendances, toutes prises par Paule lors de ses excursions exploratoires autour de l'île. Elle se réserve le plaisir d'accueillir sur place des enfants lors de journées d'animation et de leur faire prendre conscience de la beauté de ces petits bâtiments dans des ateliers de collage et de montage amusants. Elle peaufine l'édition d'un livret stylisé qui laisserait une grande place à des illustrations de ses petits bâtiments et serait préfacé par un historien local. Avis aux amateurs de beaux livres sur l'île: elle compte en tirer un nombre limité d'exemplaires qui seront mis en vente pour aider à financer l'exposition. La Fondation François-Lamy permettra la vente sous forme de location à toutes les Maisons de la Culture, bibliothèques et lieux éducatifs de cette exposition qu'elle hébergera durant trois ans, la rendant itinérante dans le but de faire connaître le patrimoine orléanais à l'extérieur et d'aider au financement de ce grand projet.



Réplique sculptée.

UNE AIDE APPRÉCIÉE

Mme Laperrière a trouvé en M. Roger Chouinard, architecte de la MRC de L'Île-d'Orléans jusqu'à récemment, un encouragement et une aide technique appréciable. Puis, le CLD ajoutant son soutien financier, elle se présente enfin devant les administrateurs de la Fondation François-Lamy, prêts à accueillir son projet avec un enthousiasme débordant. Prise de doute quant à la justesse des proportions de ses répliques, elle consulte Mme Chantale Gingras, architecte de Sainte-Famille, qui lui confirme l'exactitude de ses mesures et la met en garde contre l'effet trompeur de la photographie en regard des proportions réelles de l'édifice.

En ce moment, elle fait parvenir à tous les propriétaires des bâtiments sélectionnés une lettre les informant de l'exposition à venir et leur demandant de communiquer avec la Fondation François-Lamy pour confirmer leurs coordonnées à titre de propriétaires de cette dépendance. Une autre lettre demandera aux propriétaires des bâtiments qui seront reproduits en répliques sculptées de donner accès aux lieux à Paule pour pouvoir mesurer l'édifice sous toutes ses coutures.



PHOTO PIERRE PRUNEAU

Paule Laperrière nous présente une des répliques sculptées qui fera partie de l'exposition en 2014.

UNE RECHERCHE SUR 150 BÂTIMENTS

Dans cette recherche cumulant plus de 400 photographies et portant sur 150 petits bâtiments de l'île d'Orléans, Paule a vécu toutes sortes d'aventures: méfiance de certains propriétaires qui croyaient qu'elle voulait prendre des photos pour des raisons obscures et menaçantes, animaux en liberté et édifices tombés sous le pic des démolisseurs lors d'une seconde visite. Mais dans l'ensemble, elle a rencontré surtout des esprits ouverts qui ont compris qu'elle s'était fixé

comme but de rendre hommage à ces humbles bâtiments. Ce projet magnifique et original apporte un vent de fraîcheur dans l'austère recherche historique traditionnelle. Il permet de jeter un regard neuf sur une part non négligeable de notre patrimoine collectif. Quand on sait le sort qui est de plus en plus réservé à nos antiques granges qui disparaissent vite sous les rafales du vent d'est, il est encore temps de découvrir, d'apprécier et de sauvegarder ces petits chefs-d'œuvre érigés par les mains habiles de nos ancêtres.



Votre référence à l'île d'Orléans

Yves Emond

Courtier immobilier



RE/MAX

Référence 2000

Agence immobilière
Franchisé indépendant et autonome
de RE/MAX Québec inc
3333, du Carrefour, local 250
Québec (Québec) G1C 5R9
Télec : 418 666-7848

bur.: 418 666-5050

cell.: 418 573-0486

immobilier@yvesemond.com

www.yvesemond.com

INTEMPOREL au programme de *Baroque-NEGRO*, à l'église de Saint-Laurent

Normand Gagnon

Au premier abord, il peut sembler curieux d'associer la musique baroque au negro spiritual comme le fait l'ensemble vocal *Baroque-NEGRO* (BN). Bien que les deux styles se soient développés au début du 17^e siècle, ils se distinguent notamment par leur contexte d'émergence : l'Europe de la culture savante avec des musiciens formés par d'autres musiciens réputés et souvent rattachés à l'aristocratie civile ou religieuse, et, de l'autre côté de l'Atlantique, l'Amérique des esclaves noirs. Si la musique baroque est sophistiquée, très codifiée et le plus souvent réservée aux élites - elle a donné lieu à la création de formes musicales comme l'opéra, le concerto et la sonate -, le negro spiritual sera quant à lui un atout important parmi les outils de résistance et d'émancipation d'une population opprimée : des chants pour s'encourager mutuellement et garder l'espoir malgré le dur labeur des champs. Ces chants peu élaborés prendront racine dans une libre interprétation de la bible métissée d'influences africaines (le rythme), européennes (les mélodies) et locales (la langue anglaise).

Tout semble donc séparer ces deux styles musicaux. Comment expliquer alors que BN a élaboré ce concert mixte où l'on passe d'un tableau à l'autre¹ et d'une pièce à l'autre sans jamais ressentir d'incongruités ni non plus de vacances ou de heurts entre les morceaux ? Un début d'explication nous est fourni par Éric Siblin dans un livre récent² sur l'oeuvre de Bach, considéré par plusieurs comme le plus grand compositeur de tous les temps et l'exemple type de la musique baroque. L'auteur souligne l'universalité et la plasticité de ses pièces en ce sens qu'elles semblent avoir été « inventées pour être réinventées » ; pour appuyer cette assertion, il apporte comme argument « le battement régulier de la musique baroque, le chevauchement des voix [...] », le fait que l'improvisation était en quelque sorte enchâssée dans son oeuvre avec, de plus, la tradition d'emprunts de la musique baroque. Or, ce caractère évolutif et intemporel du baroque se retrouve aussi dans le negro spiritual : on a « jazzé » le negro (Gershwin) comme on a « swingné » le baroque (Swingle Singers, *Going Baroque*, 1964).

À cela, pourrait-on ajouter la dimension spirituelle, religieuse ou sacrée de ces deux styles, particulièrement au début de leur développement, mais encore aujourd'hui, en ce sens que leurs musiques visent soit à élever l'âme, soit à constituer un pilier essentiel à la vie intérieure ou encore à créer un support ou un environnement convenant aux pratiques religieuses.

Le programme *Intemporel* illustre bien ce lien dual d'universalité et de spiritualité. Il s'amorce d'ailleurs avec des pièces contemporaines à la manière baroque dont un *Requiem*³ et un *Agnus Dei*⁴ de K. Jenkins quoique, dans ce dernier cas, il s'agirait plutôt d'une adaptation d'une célèbre chanson du moyen-âge attribuée à Guillaume Dufay (1427-1474). Deux oeuvres séparées par *When the Saints Go*



PHOTO NORMAND GAGNON

Le chœur conduit par Catherine-Élisabeth Loiseau.

Marching In, un negro spiritual bien enlevé malgré son utilisation traditionnelle de marche funèbre. Soulignons ici qu'à cette époque, du fait que les chrétiens et luthériens croyaient en la résurrection, la mort n'avait pas ce sens de fin du monde que plusieurs contemporains lui attribuent.

Mais c'est dans le deuxième tableau surtout que le baroque illustre le mieux ses capacités d'adaptation et de prise en charge par la voix humaine. Ici, la *Bourrée*⁵, deux *Chorals* et un *Prélude*, tous de Bach, sont rendus par des « du-ba-doum » et des « va-la-la » joyeux qui n'altèrent en rien l'émotivité à fleur de peau et la volonté de séduction au coeur de ces oeuvres. Le swing apporte de la légèreté, bien sûr, ce qui contraste avec la gravité d'une interprétation au violoncelle par exemple, mais quand le chœur trouve sa voie, comme il a su le faire lors de cette prestation, cela donne un côté feutré, habillé aux pièces jouées. Puristes baroqueux, s'abstenir toutefois !

Troisième tableau : ici, c'est le negro spiritual qui devient une source d'inspiration pour les compositeurs contemporains. D'abord avec *By and By*, de C. Tindley, qui appelle à des matins lumineux, puis *Bridge Over Troubled Water* (Paul Simon) offrant le réconfort nécessaire à l'accomplissement de ceux qui souffrent. *Redemption Song* (Bob Marley), une dénonciation de l'esclavage mental et un appel à la libération... enrichi par le brillant solo de Sylvie

Jobin. Et le rideau de tomber avec ce cri de celui qui appelle à une dernière chance : *Now I Can Start Again*, d'Eike Formeta.

Les héritiers du negro spiritual trouvent leur place dans le quatrième tableau où se côtoient le rhythm and blues, le soul, le blues et le pop. À souligner le *Lean On Me* (B. Withers) qui exploite lui aussi le filon de « Nous avons tous besoin de quelqu'un sur qui s'appuyer » mais dont le rendu vocal et les performances des deux solistes, Nathalie Lafontaine et Guylaine Turcotte, ont donné de la vraisemblance à la pièce de même que la juste couleur du R&B.

Mentionnons en terminant le jeu très corporel de la chef de chœur et directrice musicale Catherine-Élisabeth Loiseau dont les bras et les mains ne se contentent pas de marquer le rythme, mais illustrent, à la façon d'un mime, toutes les subtilités des pièces chantées. Enfin, il faut surtout aussi souligner le magnifique travail des accompagnateurs Monique Rancourt, au piano, et Gérard Paradis, à la contrebasse.

Le seul bémol à ce concert fort intéressant et des plus original : aucune pièce en langue française malgré le fait qu'au moins l'une d'entre elles ait été créée à l'origine et chantée depuis dans cette langue (*L'homme armé*).

Ce concert-bénéfice était présenté le 3 novembre dernier par la Chambre de commerce de l'île d'Orléans.

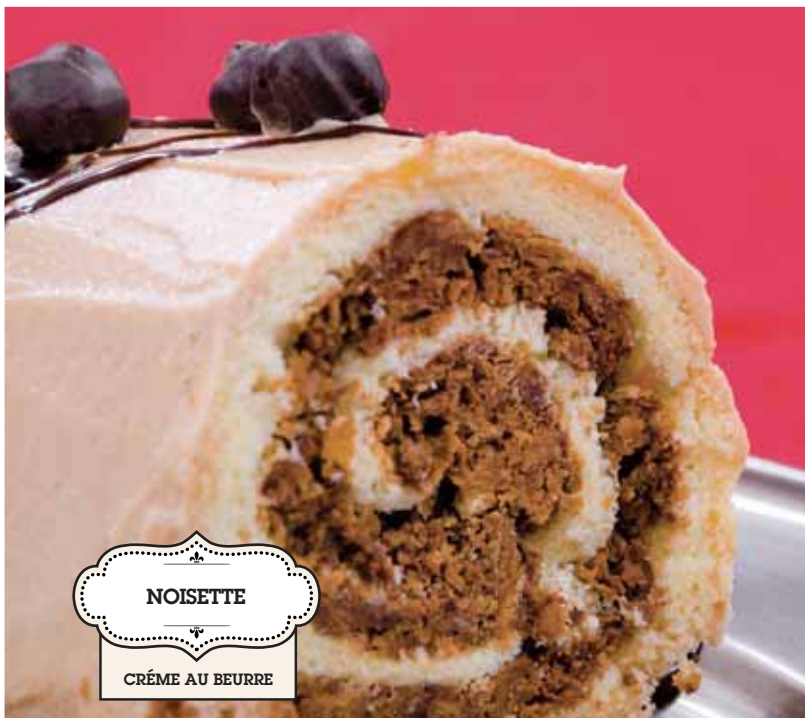


PHOTO NORMAND GAGNON

Catherine-Élisabeth Loiseau fière, semble-t-il, de la performance de Baroque-NEGRO.

- 1 Le concert était constitué de quatre tableaux : 1- Les compositeurs contemporains « à la manière baroque », 2- Le baroque à saveur contemporaine, 3- Les compositeurs contemporains inspirés du negro spiritual, 4- L'héritage du negro spiritual.
- 2 Éric Siblin, *Les suites pour violoncelle seul / En quête d'un chef-d'oeuvre baroque*, Fides, 2012.
- 3 *Requiem - Introit*, Karl Jenkins, sur YouTube : http://www.youtube.com/watch?v=lookv6y_c7
- 4 *The Armed Man, a Mass for Peace - Agnus Dei* (messe), sur YouTube, <http://www.youtube.com/watch?v=ezFNlYyGT2o>
- 5 Voir une bonne interprétation vocale à l'adresse : <http://www.youtube.com/watch?v=YTI2RpYiRa0>

Nous avons bûché *pour vos provisions* DES FÊTES



- PÂTÉS À LA VIANDE
- TARTES AU SUCRE
- PAINS TRANCHÉS SUR LE LONG
- PAINS DE COULEURS
- VARIÉTÉ DE PAINS

PRÉPAREZ VOS COMMANDES POUR LE TEMPS DES FÊTES

Toute l'équipe de la Boulangerie Blouin a mis la main à la pâte pour concocter des recettes de nouvelles bûches gourmandes issues de créations originales ou de recettes familiales. Les résultats sont éloquentes et démontrent que si les temps changent, le goût pour les traditions demeure. Préparez vos commandes des Fêtes, nous vous les livrerons comme nous le faisons depuis maintenant près de 100 ans.



*Fait avec amour
Depuis 1917*

3965, chemin Royal, **Sainte-Famille**
boulangerieblouin.com
(418) 829-2590

Vernissage au Centre Alphonse-Bonenfant



PHOTO PIERRE SHAIENKS

On a procédé au dévoilement des tableaux représentant l'ensemble des droits des usagers au Centre d'hébergement Alphonse-Bonenfant. Ils ont été réalisés par Christian Chevalier, photographe et Francis Gagnon de Production F.G.

Pierre Shaienks

Le 16 octobre dernier, avait lieu au Centre d'hébergement Alphonse-Bonenfant, de Saint-Pierre, un vernissage de photographies laminées portant sur l'ensemble des droits de ses résidents. C'est le Comité des usagers du Centre de Santé et de Services Sociaux de Québec-Nord (CSSSQN) qui, dans le but de promouvoir le mieux-être de ses usagers, a voulu que leurs droits soient présentés en une série de 12 tableaux. Ils feront l'objet de vernissages semblables dans les neuf centres d'hébergement du CSSSQN, ainsi que dans les autres établissements de ce réseau de la santé, dont, entre autres, les CLSC. Par la suite, chacun d'eux héritera en permanence de cette série d'illustrations qui a été réalisée par Christian Chevalier, photographe, et Francis Gagnon de Productions F.G. Plusieurs invités, membres du personnel et résidents du centre s'étaient réunis à l'occasion de cet événement.

COMITÉ DE RÉSIDENTS ET COMITÉ DES USAGERS

Selon la loi sur les services de santé et les services sociaux, tout établissement offrant des services à des usagers hébergés doit mettre sur pied un comité des résidents, dont le mandat est d'être le gardien de leurs droits, de veiller à ce qu'ils soient traités dans le respect de leur dignité, en

reconnaissant leurs droits et libertés et en étant leur porte-parole auprès des responsables de l'établissement. Un membre du comité des résidents est ensuite désigné pour siéger sur le comité des usagers du CSSSQN.

Les principales fonctions du comité des usagers et des comités des résidents est de renseigner ces derniers sur leurs droits et leurs obligations, de promouvoir l'amélioration de la qualité de leurs conditions de vie et d'évaluer leur degré de satisfaction à l'égard des services obtenus de l'établissement et finalement de défendre leurs droits et leurs intérêts collectifs ou, à la demande d'un usager, ses droits et ses intérêts auprès de l'établissement ou de toute autorité compétente.

DES PHOTOGRAPHIES QUI PARLENT

C'est dans cette optique du respect de la loi mentionnée ci-haut que la série de photographies dévoilées lors du vernissage a été sélectionnée. Toutes d'excellente qualité d'ailleurs portent un thème relatif à ces droits des usagers. Par exemple, le *Droit à l'information* fait cette mention : « Cela me rassure de savoir ce qui m'attend, même s'il y a des risques à prendre ». Un autre, celui du *Droit à la dignité*, porte cette citation : « Malgré les signes de l'âge, j'apprécie le respect que les gens me témoignent. » Et il en est ainsi pour chacun



PHOTO PIERRE SHAIENKS

De g. à dr. : Rose-Blanche Boutet, résidente du Centre d'hébergement Alphonse-Bonenfant et membre du comité des résidents, Annick Gosselin, éducatrice spécialisée du centre, Stéphane Bussièrès, directeur de l'hébergement au CSSSQN, Carmelle Lemay, directrice de l'hébergement au centre, Micheline Lapointe-Boucher, représentante du Comité des usagers du CSSSQN et Nicole Bédard, présidente du comité des résidents du centre et membre du comité des usagers CSSSQN.

des autres droits : *Droits à la confidentialité, d'être représenté légalement, à l'autonomie, à un environnement de qualité, à être accompagné et assisté, à des services personnalisés, de porter plainte, de participer aux décisions, au consentement libre*

et éclairé, à des soins appropriés. Toutes les photographies comprenant ces droits ont été dévoilées par des membres du comité des résidents et le tout s'est terminé par une amicale réception.



PHOTO PIERRE SHAIENKS

De g. à dr. : Carmelle Lemay, directrice de l'hébergement au Centre d'hébergement Alphonse-Bonenfant, accompagnée des membres du comité des résidents : Rose-Blanche Boutet, Claire Lelièvre, Jacques Ouellet, Denise Labrecque, Annick Gosselin, éducatrice spécialisée du centre et Nicole Bédard.



PHOTO PIERRE SHAIENKS

Rose-Blanche Boutet, résidente du Centre Alphonse-Bonenfant a dévoilé des tableaux illustrant les droits des usagers du CSSSQN.



PHOTO PIERRE SHAIENKS

Jacques Ouellet, membre du comité des résidents, lors du dévoilement des photographies illustrant les droits des usagers.

CHRONIQUE DU MOIS

Du petit au meilleur

Une chronique de
Julien Milot

Scandale des commandites, escouade Marteau, unité permanente anticorruption, commission Charbonneau, délations et démissions-choc, l'actualité des dernières années a été fertile en copinages et magouillages de toutes sortes. Rappelons-nous le 4 octobre 2010, alors que la page couverture du Magazine Maclean's affichait le Bonhomme Carnaval, une mallette débordant d'argent à la main, avec en titre: «La province la plus corrompue du Canada». Aussitôt publiée, la revue faisait scandale d'un bout à l'autre de la province et soulevait l'ire des défenseurs d'un Québec puritain et de l'affront à notre emblème carnavalesque. Mais aujourd'hui, qui oserait encore décrier si fort ce pseudo scandale? Force est d'admettre que le message de fond soulevé par Maclean's était probablement juste...

LE CULTE DU «PETIT»

Ce que nous voyons aujourd'hui n'est que le fruit des choix politiques et sociaux passés du Québec. Il ne s'agit que de la résultante d'une approche idéologique cultivée en nos terres depuis des décennies.

L'origine des maux actuels relève d'un culte, le culte du «petit». Une vision très québécoise qui suggère un idéal social égalitaire: accès illimité pour tous, égalité entre les tranches sociales, invention de la classe «moyenne», financement des moins nantis et surimposition des plus riches. Au fil des décennies, cette approche a donc forgé cette société où l'excellence, la performance et la réussite sont devenues des facteurs dégradants et démotivants pour ceux qui osent sortir de la masse.

Au Québec, on ne valorise pas l'excellence et le dépassement des limites, on ne cherche pas à travailler plus pour atteindre le peloton de tête. Bien loin du «think big» américain, on s'efforce de trouver des solutions pour en faire moins

ou encore pour éviter que son prochain n'aille au-devant de soi. C'est là le culte du «petit». Quiconque aura voyagé un tant soit peu à travers le monde aura remarqué à quel point ce concept du «petit» est bien québécois et ancré non seulement dans notre vocabulaire, mais aussi nos mœurs: «Viens-tu faire un *petit* tour?», Il tombe une *petite* neige..., Je vais faire un *petit* lavage, Il a une *petite* toux, ou encore, Je vais aller faire une *petite* marche. Autant d'expressions où l'usage du mot «petit» n'a aucune valeur si ce n'est de solidifier cette pensée minimaliste. On en est même un jour venu à ajouter cet adjectif dévalorisant au nom d'un fromage...

LE PLUS BAS SOUMISSIONNAIRE

Mais quel lien existe-t-il entre ce concept et la mise au jour des multiples dossiers de corruption que nous vivons actuellement? Fort simple. Le système de gouvernance publique ne confère aucune valeur à la qualité, mais contribue plutôt à prêter main-forte à ce concept du «petit».

Selon le principe de base de la Loi 17 régissant les contrats des organismes publics, tout contrat gouvernemental doit être octroyé à l'entrepreneur ayant soumis le plus bas prix. Une approche qui a donc pour conséquence de favoriser un nivellement par le bas.

Devant adhérer à ce modèle afin d'obtenir de lucratifs contrats publics, les entrepreneurs n'ont eu d'autre choix que de dévaloriser leurs projets, d'exploiter les failles des devis de performance puis de corrompre les donneurs d'ouvrages afin de tirer profit de la situation, reléguant ainsi la qualité au dernier rang.

Le Québec s'est donc doté de bâtiments et d'infrastructures routières tous calqués sur ce principe avec pour conséquence directe la détérioration accélérée de nos ouvrages publics; mais pire



PHOTO INTERNET

encore, la propagation d'une gangrène étatique trouvant sa source dans l'escroquerie. Tout cela contribuant ainsi à la valorisation du culte du «petit».

CHANGEMENT DE PARADIGME: DU MOINS CHER AU MEILLEUR

La solution est à la fois simple et complexe: un changement de paradigme. Valoriser la qualité, le dépassement et l'innovation. Encourager les initiatives et ne tolérer aucune médiocrité. Sélectionner les entrepreneurs à l'aide d'une pondération qualitative, ce qui aura tôt fait d'écarter les entreprises négligentes et les travaux bâclés. Il s'avérerait aussi important d'appliquer une éthique coercitive pour les sous-traitants fautifs et ne tolérer aucun dépassement de coûts.

L'ÉLOGE DE L'EXCELLENCE

En outre, ce changement radical doit aller bien au-delà de la législation dans le secteur de la construction. Les secteurs de la santé, de l'éducation, de l'entreprise privée et la population en général doivent emboîter le pas dans un changement de vision radical qui doit faire l'éloge de l'excellence, permettre de retrouver une confiance en nos moyens et se refuser à une vision étroite et minimaliste. Voilà la clé d'un Québec prospère, efficace et résolument tourné vers l'avenir.



ASSURANCES
paul eugène chabot inc.

Depuis plus de 60 ans

affilié à
COURTIERS UNIS
LE RÉSEAU DE COURTIER D'ASSURANCE INDÉPENDANTS

VOTRE COURTIER NÉGOCIE POUR VOUS

ASSURANCES RÉSIDENTIELLES ET COMMERCIALES


- AUTOMOBILES ■ VOYAGES
- FEU • VOL ■ VALEUR À NEUF
- CHOIX DE PLUSIEURS ASSUREURS
- NOUVEAU: ASSURANCE CONTRE LE VOL D'IDENTITÉ
- VIE • SALAIRE • REER
- AGRICULTEUR
- RESPONSABILITÉ
- CAUTIONNEMENTS • ETC.

JULIE CHABOT

CLAUDE CHABOT

667-8550 www.pechabot.com (documentation gratuite) infopechabot@courtiersunis.com **PAYABLE EN 12 VERSEMENTS**

Fax: 661-3409 **2255 boul. des Chutes, Québec (Beauport) G1C 1X1**



Soins complets des pieds

Joanne Sainte-Marie
Infirmière diplômée

ORDRE DES INFIRMIÈRES ET INFIRMIERS DU QUÉBEC

domicile ou bureau
Tél. : 418.829.0361
Cell. : 418.932.8886

3392, chemin Royal
Saint-Jean, Île d'Orléans
G0A 3W0

AUTOMOBILES
MICHEL BLOUIN
et fils inc.

ACHAT ET VENTE D'AUTOS USAGÉES

www.automblouin.com / info@automblouin.com

727, Prévost, Saint-Laurent, Île d'Orléans (Québec) G0A 3Z0 Tél. : 418 828-9196



Nouvelles du Club Optimiste

Déjeuner-causerie

Le Club Optimiste de l'île d'Orléans a prévu organiser, cette année, trois déjeuners avec conférenciers, d'abord pour ses membres, mais aussi pour la communauté orléanaise. Le 21 octobre s'est tenu la première conférence sur le thème *Apprenons à être fiers*, présentée par M. Gaston Rochon, membre du Club Optimiste de Saint-Émile et gouverneur du district en 2009-2010. L'objectif était de prendre conscience de l'importance de développer notre fierté comme membre d'un club et aussi comme club faisant partie d'une organisation internationale. Le contenu s'adressait également à tout individu qui vise l'accomplissement personnel. M. Rochon a entretenu l'assemblée sur les raisons d'être fiers et les moyens de le démontrer. Il faudra retenir de cette conférence « *que la fierté ne s'obtient pas sans effort et que la fierté est le moteur de la réussite.* »

Le prochain déjeuner-causerie est prévu le 13 janvier et le thème sera *Apprendre à apprécier les différentes générations qui se côtoient : baby-boomers, les X, les Y, les C. Est-il possible de travailler ensemble ?* Le dernier déjeuner-causerie se tiendra en février et le sujet portera sur l'intimidation.

Souper spaghetti

Le 3 novembre, le club a tenu son souper spaghetti annuel, importante source de financement pour le club. La population était au rendez-vous. De jeunes étudiants de l'école secondaire Saint-Jean-Eudes ont donné un sérieux coup de main pour le service. L'engagement bénévole de ces jeunes est toujours très apprécié. L'animation musicale était assurée par l'énergique Carole Normand.

M. Jacques Normand, chef d'orchestre de cette activité, remercie les commanditaires et plus spécialement les propriétaires de la Cabane à sucre l'En-Tailleur, les bénévoles optimistes et tous les participants pour la réussite financière de l'événement.

Georgianne Gagné, secrétaire



Fête de Noël du Club Optimiste

Tous les enfants de l'île d'Orléans, bébés ou jeunes du primaire, sont invités à venir rencontrer le Père Noël le samedi 15 décembre, au sous-sol de l'église de Saint-Pierre. Il y aura du maquillage à partir de 13 h et des activités interactives à 14 h, un petit goûter et enfin, la visite du Père Noël.

INSCRIS-TOI AU PLUS TÔT

Pour recevoir ton cadeau, tu dois absolument t'inscrire avant le 5 décembre auprès des lutins du Père Noël; après cette date, l'usine de fabrication des jouets est fermée.

Alors ne tarde pas et inscris-toi auprès du lutin Gilles Morin, au 418 828-2486, du lutin Jacques Normand, au 418 828-2856, ou la lutine Lise Paquet, au 418 829-3113.

Lancement de la campagne de financement du Manoir



M. Jean-Pierre Garceau-Bussièrès, président de la Société du Manoir, Mme Chantal Javaux, directrice du Manoir, M. l'abbé Raymond Létourneau, grand donateur et M. Jonathan Tremblay posent à côté du thermomètre de la campagne de financement.

PHOTO PATRICK PLANTE

Patrick Plante

C'est le 4 novembre dernier qu'a eu lieu, au Manoir Mauvide-Genest, le lancement de la campagne de financement 2012-2013 dont l'objectif est de 250 000\$.

En ce dimanche après-midi, les Amis du Manoir étaient conviés pour un verre de l'amitié offert par de nombreux commanditaires. À 16 heures, M. Jean-Pierre Garceau-Bussièrès, président de la Société du Manoir, a souhaité la bienvenue aux Amis et aux invités présents, dont M. Jonathan Tremblay, député fédéral de la circonscription, M. Pierre Béland, de la municipalité de Saint-Jean, et M. Jean Rompré, de la Fondation François-Lamy.

Mme Chantal Javaux, directrice du Manoir, a présenté l'objectif de la campagne de financement 2012-2013 qui est de 250 000\$. L'apport de la Fondation sera de 80 000\$ et celui du Conseil des arts et

des lettres du Québec (CALQ), par l'entremise du programme Mécénats Placements Culture, sera de 160 000\$. Ce montant substantiel représente une subvention de 200% de l'objectif de la Fondation. À ce titre, la fondation annonçait un investissement de départ de 50 000\$.

M. Raymond Létourneau, grand bienfaiteur du Manoir, est venu parler de l'importance de ce patrimoine bâti pour l'île d'Orléans et de son appropriation nécessaire par les citoyens. Soucieux du mécénat, il a surpris l'assemblée en remettant un chèque de 10 000\$ destiné à la campagne.

Au printemps, la Fondation du Manoir organisera un encan d'œuvres d'art afin d'atteindre ses objectifs.

L'histoire en direct au Manoir Mauvide-Genest



PHOTO MANOIR MAUVIDE-GENEST

Au Manoir Mauvide-Genest, La Société d'histoire In Memoriam a ramené les visiteurs au 18^e siècle, le temps d'une fin de semaine.

La fin de semaine de l'Action de grâce a vu débarquer la Société d'histoire In Memoriam qui s'est installée au Manoir Mauvide-Genest. Les visiteurs ont pu vivre l'histoire en direct en côtoyant maîtres et domestiques pendant que la maisonnée vaquait à son ordinaire : cuisiner, nettoyer, faire la lessive, contribuer au paraître, tandis que de leur côté, monsieur et madame devisaient de mode, de théâtre et de science. Le quotidien de la haute société en Nouvelle-France était hautement codifié.

En invité de la maison, le visiteur a pu circuler à sa guise, sans circuit préconçu,

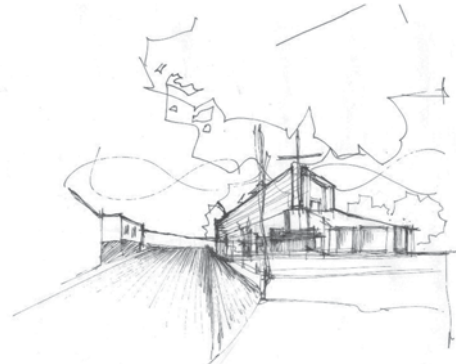
s'arrêtant à tel ou tel personnage pour lui poser toutes les questions lui passant par la tête, de l'habillement à l'hygiène et de l'alimentation à la provenance de la vaisselle en passant par les règles régissant les jeux à la mode au 18^e siècle.

Plus de 230 personnes ont pris part à l'activité. Vous pourrez trouver de nombreuses photos et informations sur les pages Facebook du Manoir Mauvide-Genest et de la Société d'histoire In Memoriam.

Johanne Lepage

MARIE-JOSÉE DESCHÊNES
architecte
architecture & patrimoine

Téléphone : 418.882.3528
marie-josée.deschenes@globetrotter.net



Le Comptoir de partage



PHOTO NICOLE BÉDARD

De g. à dr. : Les membres du conseil d'administration du Comptoir de partage : Micheline G. Chabot, Nicole Gendreau, Gaétan Beaudoin, Madeleine Gendreau et Sylvette Morin, présidente.

Le 19 octobre dernier, un souper a été organisé pour remercier, comme chaque année, toute l'équipe des bénévoles du Comptoir de partage. À cette occasion, des prix de présence ont été offerts gracieusement par plusieurs commanditaires de l'île. Nous tenons à les remercier de leur très grande générosité.

Nous vous rappelons que les vêtements d'enfants sont vendus 0,50\$ et ceux des adultes, 1\$. Nous lançons un appel à tous ceux qui ont de jeunes enfants, car nous avons beaucoup de vêtements et d'articles à vous offrir. N'hésitez donc pas à venir nous rencontrer.

N'oubliez pas que lorsque vous faites des dons, il serait apprécié que ces derniers soient en bonne condition pour la revente. Dernièrement, nous avons reçu des articles très sales et brisés, dont plusieurs ont dû être jetés aux poubelles. Alors, nous vous serions reconnaissants d'en disposer plutôt vous-mêmes. Faute d'espace, les meubles, ordinateurs, télévisions, vidéos et skis ne sont pas acceptés.

Veuillez prendre note que le Comptoir de partage sera fermé durant la période des Fêtes, soit du 21 décembre 2012 au 4 janvier 2013. Enfin, nous sommes toujours à la recherche de bénévoles. Si vous désirez faire partie de notre équipe, n'hésitez pas à nous contacter. Voici nos coordonnées :

Comptoir de partage

1243, chemin Royal

Saint-Pierre

(Entrée située entre les deux églises)

Heures d'ouverture

Le jeudi de 19 h 30 à 21 h et le samedi de 9 h 30 à 11 h 30.

Sylvette Morin, présidente

418 822-1839

Le quêteux Criquin la Bombarde



PHOTO FONDATION FRANÇOIS-LAMY

Le quêteux Crincrin la Bombarde.

Pour une deuxième année consécutive, la Fondation François-Lamy invite petits et grands à venir assister à une heure de chansons et de contes sur le thème de Noël animée par Pierre Leclerc, le samedi 1^{er} décembre prochain à compter de 15 h.

Au gré du vent, des tempêtes de neige, du diable et des lutins, le temps des Fêtes arrive à grands pas avec sa magie, sa féerie et ses récits invraisemblables. Pierre Leclerc nous parle de nos traditions et de ce qui nous rassemble et nous ressemble. Place au lutin, au violon enchanté, au déraciné ! Issues de différentes régions du Québec, ces histoires destinées tant aux adultes qu'aux enfants vous entraîneront dans un monde où la réalité et l'imaginaire se confondent pour vous faire vivre d'inoubliables moments, riches en émotions. Pour cette seconde édition, de nouveaux contes sont au menu. Conteur-musicien, Pierre Leclerc intégrera aux récits de la musique, des chansons et parfois des personnages pour vous faire goûter à l'ambiance des veillées d'antan et des traditions québécoises.

Rendez-vous, donc, à la Maison de nos Aïeux, 3907, chemin Royal, Sainte-Famille, le samedi 1^{er} décembre à 15 h.

Admission : adultes 10\$, amis de la fondation, 7\$, gratuit pour les enfants.

Information : 418 829-0330 www.fondationfrancoislamy.org

Marie Ève Gaudreau Lamarre

Coordonnatrice Fondation François-Lamy

Succès de l'encan chinois de la Maison des Jeunes



PHOTO HÉLÈNE BAYARD

L'équipe de la Maison des Jeunes de l'île d'Orléans s'est impliquée à fond pour faire un succès de l'encan chinois. De g à dr. : Pascal Giguère, intervenant, Marie-Pierre Gariépy, intervenante, Anne Lachance, présidente de l'événement, Mélanie Chartrand, intervenante, Lauréanne Dion, membre du CA, Sylvain Delisle, président du CA, Geneviève Carrier, membre du CA, Caroline Gosselin, directrice de la MDJ, et Caroline Fortier, membre du c.a.

La Maison des Jeunes de l'île d'Orléans tient à remercier chaleureusement Mme Anne Lachance, du Moulin Saint-Laurent, du Relais des Pins et de la Boulangerie Blouin, qui a accepté la présidence d'honneur de cette soirée et qui offert l'excellent repas de fin de soirée. Mme Lachance est une personne très impliquée dans son milieu et d'une grande générosité. Nous sommes aussi très reconnaissants à M. Sylvain Delisle, qui a gentiment accepté d'être l'encanteur de cette soirée : il a fait un excellent travail, comme en fait foi la somme recueillie.

Merci à tous nos commanditaires privés, corporatifs et institutionnels pour leur incommensurable générosité à l'égard des jeunes de l'île. Grâce à vous, c'est plus de 7 000\$ en cadeaux que nous avons remis lors de cette soirée. De plus, nous avons amassé 1 550\$ en dons.

Croire en la jeunesse c'est croire en l'avenir

Merci également à tous ceux qui sont venus participer à cette soirée. Votre présence demeure un élément essentiel à la réussite de cet encan annuel.

Enfin je m'en voudrais de passer sous silence l'excellent travail des membres du conseil d'administration et des intervenants qui ont mis tant d'énergie et de cœur à préparer cette soirée ainsi que celui des bénévoles qui ont donné un gros coup de main.

Au nom des jeunes de l'île d'Orléans nous vous disons à tous un immense *Merci*. Grâce à vous la Maison des Jeunes de l'île d'Orléans a amassé la somme de 10 221,73\$.

Caroline Gosselin, directrice

Maison des Jeunes de l'île d'Orléans

9417 \$ pour l'église de Saint-Jean



PHOTO KARINE BÉLANGER

Une quantité impressionnante de prix ont été remis par les nombreux commanditaires de l'événement.

Pierre Shaienks

Le 3 août dernier que s'est tenu au Club de Golf Orléans, de Sainte-Pétronille, le populaire tournoi de golf au profit de la Fabrique de la Sainte Trinité d'Orléans, sous la présidence d'honneur de M. Daniel Blanchette, de la firme Daniel Blanchette Transport. Le tournoi s'est avéré encore une fois un immense succès et une somme de 9 417 \$ a été remise à la fabrique pour l'église de Saint-Jean. Le comité organisateur profite de l'occasion pour souligner le magnifique travail de ses bénévoles qui a pu assurer la réussite de cet événement et tient à remercier également les participants et les nombreux commanditaires de leur générosité.

**POUR
VENDRE OU ACHETER
VOTRE 1^{re} CHOIX
sur l'Île d'Orléans
depuis 25 ans**

**Estimation GRATUITE
de la VALEUR MARCHANDE de votre propriété**

418 683-9300

Michel Boily
Courtier immobilier affilié

Jean-Pierre Jalbert-Boily
Courtier immobilier

* Si la vente de votre propriété a été confiée à un autre courtier, remettez ce carton à un ami.

RE/MAX

RE/MAX 1^{er} CHOIX (2003) M.B.
Courtier immobilier agréé

325, Marais, suite 250
Québec (Québec) G1M 3R3
Tél. : 418 683-9300 • Téléc. : 418 687-3629



Durbec des sapins.

PHOTO PIERRE LAMOTHE ET THÉRÈSE BEAUDET

Pierre Lamothe et Thérèse Beaudet

Tout le monde sait qu'il est facile d'avoir des oiseaux autour de sa maison si l'aménagement paysager est adéquat. Il suffit d'installer des mangeoires et de les approvisionner régulièrement de graines de tournesol, de chardon, de millet et de suspendre des blocs de gras. À défaut de mangeoires ou si on veut planifier à plus long terme, on peut planter des arbustes, des arbres, des fleurs et attirer bon nombre d'oiseaux de cette façon.

La fréquentation varie évidemment beaucoup selon les saisons, mais est quand même assurée mois après mois. À noter que la proximité d'espaces boisés et d'étangs favorisera la présence d'oiseaux dans votre cour.

En été, à l'automne et pendant une bonne partie de l'hiver, les arbres qui produisent des petits fruits attirent plusieurs espèces de passereaux, comme le Merle d'Amérique, le Jaseur d'Amérique, le Cardinal à poitrine rose, l'Étourneau sansonnet et autres espèces. Citons, entre autres, le sureau, le sorbier, l'amélanchier, le cornouiller, le rosier sauvage et les pommiers décoratifs dans lesquels nous avons souvent observé des Jaseurs boréaux et des Durbec des sapins se nourrissant des pommettes rendues tendres par le gel.

Les conifères, comme les pins, les mélèzes, les sapins et les épinettes attirent plusieurs espèces d'oiseaux en raison de la présence de nombreux cônes et du couvert qu'offrent ces arbres. Une cour bien pourvue de conifères attirera en hiver le Bec croisé bifacié de même que le Sizerin flamme et le Tarin des pins, la Mésange à tête noire et, à l'occasion, la Mésange bicolore ou le Bec-croisé des sapins.

Les pics fréquentent toute l'année une cour bien garnie d'arbres, à la recherche d'insectes sur et sous l'écorce: le Pic maculé et le Pic mineur sont les plus assidus,

tout comme les Sittelles et les Grimpereaux. À l'occasion, un Grand pic viendra visiter des arbres matures ou des arbres morts en laissant de grands trous témoignant de sa recherche d'insectes. Bien que peu esthétiques, les branches et les arbres morts attirent cet oiseau spectaculaire.

Le Pic maculé sera attiré par les conifères, les peupliers, les trembles, mais pour une autre raison: il se nourrit de sève et laisse sur l'arbre des rangées de petits trous témoignant de sa présence.

Même sans mangeoires, il est possible de déposer des graines au sol ou sur la neige et attirer ainsi des espèces intéressantes telles les perdrix grises, actives en fin de journée, qui se déplacent parfois en groupe d'une dizaine d'individus. Pendant les tempêtes en hiver, il n'est pas rare d'avoir la visite de Plectrophanes des neiges, attiré par les graines au sol et fuyant temporairement les grands champs balayés par le vent.

L'abondance d'oiseaux dans votre cour en hiver peut attirer divers prédateurs, particulièrement des oiseaux de proie, comme l'Épervier brun, l'Autour des palombes et, plus rarement, le Gerfaut ou le Faucon pèlerin, friands de tourterelles tristes. La visite d'un de ces oiseaux de grande taille est certes rare, mais donne un spectacle inoubliable. Certaines espèces de hiboux peuvent aussi s'arrêter près des postes d'alimentation, comme le Grand Duc, la Petite Nyctale, la Chouette épervière. De plus petite taille, la Pie grièche grise peut aussi tenter de capturer des mésanges, tarins, chardonnerets, moineaux, ou même un étourneau sansonnet, de la même taille qu'elle.

À ceux et celles qui veulent en savoir plus, nous vous recommandons de consulter *Le grand livre pour attirer les oiseaux chez soi*, 2010, de Suzanne Brûlotte et Gilles Lacroix, une mine inépuisable de renseignements. Bonnes observations!



Grand pic.

PHOTO PIERRE LAMOTHE ET THÉRÈSE BEAUDET



Pie grièche grise.

PHOTO PIERRE LAMOTHE ET THÉRÈSE BEAUDET



Petite Nyctale.

PHOTO PIERRE LAMOTHE ET THÉRÈSE BEAUDET



Jaseurs boréaux.

PHOTO PIERRE LAMOTHE ET THÉRÈSE BEAUDET

Facilite mes déplacements!

Le service de transport collectif de la Côte-de-Beaupré et de l'Île d'Orléans m'offre :

- 5 allers-retours à partir de la Côte-de-Beaupré
- 4 allers-retours à partir de l'Île d'Orléans
- Plus de 15 arrêts à Québec : Carré d'Youville, CÉGEP Limoilou, Terminus Beauport, Gare du Palais
- Internet sans fil GRATUIT à bord
- Laissez-passer mensuel disponible (crédit d'impôt 15 %)

Informez-vous au sujet de nos horaires et de nos tarifs :
418-827-8484 / sans frais 1-866-824-1433
www.plumobile.ca

CD
CLD DE LA CÔTE-DE-BEAUPRÉ
Centre local de développement

Gestionnaire de PLUMobile

RECETTE

C'est moi qui l'ai fait



Poulet rôti aux agrumes

Avec l'hiver qui s'en vient, le temps des agrumes est de retour. Je vous propose de cuisiner un délicieux poulet mariné aux agrumes. Ce plat parfumé et très goûteux qui vous donne à la fin de la cuisson des morceaux de poulet légèrement caramélisés, fait partie des plats «comfort food» pas compliqués et agréables à déguster en famille. Vous pouvez le servir avec des pommes de terre en purée et une salade verte.

Poulet rôti aux agrumes

Ingrédients

- ¼ t. d'huile d'olive
- 2 poulets en morceaux
- 3 citrons (pour ½ t. de jus)
- 4 oranges (pour 2/3 t. de jus)
- 4 gousses d'ail
- 3 c. à table d'origan frais ou 1 c. à table d'origan séché
- 3 c. à table de sauce soya
- 1 c. à thé de miel
- ½ c. à thé de flocons de piment
- Sel et poivre

Préparation

Utiliser un plat à rôtir au four. Mettre l'huile d'olive dans le plat et arranger les morceaux de poulet pour bien les répartir, cuisses sur les bords et poitrines au centre. Couper un citron et une orange en quartiers et les mettre sur le poulet. Râper le zeste d'une orange et d'un citron, mettre dans un bol et ajouter le jus des deux citrons et des trois oranges restant. Ajouter l'ail coupé en morceaux, l'origan, la sauce soya, le miel et les flocons de piments. Bien mélanger. Verser sur le poulet et laisser mariner de six à douze heures (on peut laisser mariner moins longtemps). Saler et poivrer légèrement et mettre au four à 425° F pendant 20 minutes puis réduire la température à 375° F pour 30 autres minutes ou jusqu'à ce que les morceaux de poulet soient bien dorés. Arroser de temps en temps pendant la cuisson.

Recette inspirée de la revue Fine cooking

CHRONIQUE LITTÉRAIRE

Une chronique de Marie-Hélène Therrien

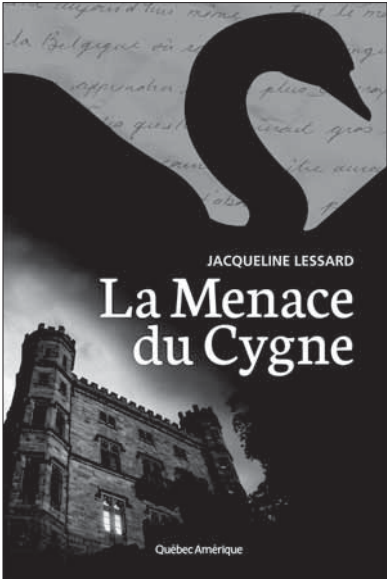


PHOTO ÉDITIONS QUÉBEC AMÉRIQUE

LA MENACE DU CYGNE

Roman aux multiples rebondissements, *La menace du cygne*, de Jacqueline Lessard, publié chez Québec Amérique, nous entraîne dans une intrigue qui se déroule en Belgique. Un couple de Québécois, l'artiste-graveur William Lawrence et son épouse, l'auteure Marianne Sart, sont sélectionnés par les Ateliers Alechinsky pour une résidence de création à Bruges. Le peintre et l'écrivaine doivent s'inspirer de la vie et d'un ouvrage de Florian Hamilton, soldat canadien qui, pendant la Première Guerre mondiale, se serait réfugié au château. Mais en fouillant le passé pour son manuscrit pendant que William travaille à la réalisation d'œuvres imposées, Marianne devient la cible du Cygne du Béguinage qui lui fait comprendre que les secrets qu'elle déterre mettent sa vie en danger. *La menace du cygne* est le sixième roman de Jacqueline Lessard.



PHOTO ÉDITIONS TRYPTIQUE

SALUT MON ONCLE!

Rempli de fraîcheur, le nouveau roman de Marie-Paule Villeneuve, *Salut mon oncle!*, publié aux éditions Tryptique, est écrit dans un style très vivant. On y découvre Nicolas, 20 ans, qui s'est brisé les ailes à cause d'un amour déçu qui l'a entraîné dans le gouffre de la drogue; mais après sa cure de désintoxication, il part à la conquête du bonheur. Quittant son Saguenay natal pour aller étudier à l'Université de Montréal, Nicolas est accueilli dans la métropole par son oncle Edgar, 56 ans, bougon enfoncé dans ses habitudes avec tout le cynisme d'un baby-boomer blasé, frappé par la crise économique de 2008. Ce sera le choc de deux générations, de deux mondes, de deux visions, d'où naîtra cette histoire drôle et touchante qui dépeint un monde en profonde mutation. Un roman résolument contemporain. Marie-Paule Villeneuve a fondé l'Agence littéraire Alinéa. Elle a longtemps travaillé à la radio, à la télévision et dans les journaux *Le Devoir*, *La Presse canadienne* et *le Droit*. Ses ouvrages lui ont valu plusieurs prix, dont le Prix Abitibi-Consolidated pour son roman *L'enfant cigarier* (VLB, 1999).

L'ILLUSION OBAMA

L'illusion Obama – chroniques d'un intellectuel libéral aux États-Unis – La voix de la gauche américaine, est un livre de John R. MacArthur, directeur du Harper's Magazine, publié aux éditions Les Arènes. Sans complaisance, John R. MacArthur trace un portrait sans complaisance de Barack Obama. À ses yeux, l'histoire du président qui a séduit les Américains en incarnant le renouveau était une fable. Parce qu'il a été élevé comme lui dans le milieu politique de Chicago, MacArthur connaît de l'intérieur le système clientéliste et corrompu des Daley, les «parains» démocrates de la ville qui ont favorisé l'ascension du premier président métis des États-Unis. Ce recueil de textes, dont la moitié ont été écrits en français, parle aussi du désarroi américain, de ses figures intellectuelles qui s'effacent, du bilan désastreux des opérations militaires américaines depuis des décennies, tout cela analysé sous l'angle de la culture française, avec des parallèles établis avec de grandes œuvres de la littérature, comme celle de Balzac.



PHOTO LES ÉDITIONS LES ARÈNES

Maintenant dépositaire des
remorques fermées

VENTE
ÉCHANGE
ACHAT
CONSIGNATION

platinumauto

DOMINIC LESSARD

T. 418.271.4990
F. 418.991.0509
doomlessard@gmail.com

platinumautos.ca

1140, chemin Royal,
Saint-Pierre, Î.O, G0A 4E0

Les bibliothèques de l'île



Bibliothèque Sainte-Famille et Saint-François

Pour nous rejoindre : 666-4666 poste 8083

Faisons connaissance avec des auteurs :

PAULINE GILL

Issue d'une famille nombreuse de la région de L'Islet, mère de cinq enfants, Pauline Gill, 70 ans, auteure à succès de romans à caractère historique, se consacre entièrement à l'écriture depuis 1990. Après avoir résidé à Longueuil durant 33 ans, elle s'est installée à Varennes depuis 2006. Grâce à des études universitaires en pédagogie, histoire, sociologie et lettres, elle fera carrière dans l'enseignement secondaire et collégial. Elle sera aussi pendant quelques années assistante de recherche à l'INRS et réviseuse linguistique dans des maisons d'édition.

Avant d'écrire des histoires, elle en a beaucoup écouté ; les mots l'ont toujours fascinée ; elle adorait l'école, pour elle le choix des mots était un jeu stimulant. Les conteurs étaient nombreux dans la famille de ses parents. Les livres et les émissions de radio la captivaient, inventant des scénarios avec ce qu'elle entendait ou lisait. Pauline Gill dit avoir passé son enfance dans un milieu où la créativité était vécue comme le plus beau des loisirs ! L'intérêt pour l'aspect historique tient d'abord d'une curiosité innée pour les origines, les fondements et ses études ont développé davantage son intérêt pour sortir de l'anonymat les bâtisseurs, les pionniers canadiens-français. Elle est une passionnée de la recherche, d'où sa collaboration avec l'INRS sur les volets société et culture, évolution des institutions québécoises, implication des institutions religieuses dans le phénomène des enfants de Duplessis, etc. On dit qu'elle est la « romancière de l'Histoire » ; avec son indéniable talent de conteuse, dans un cadre d'époque chaque fois finement rendu, elle fait revivre et nous fait connaître de manière réaliste et avec un grand respect de l'Histoire, des figures méconnues, des personnages singuliers, lucides, attachants, sensibles, fiers, dont les rêves portés par la passion et la détermination pourront se réaliser. Pensons particulièrement aux grands succès que furent *Les enfants de Duplessis* (1991) avec l'histoire vraie d'Alice Quinton, jeune orpheline de sept ans enfermée dans un asile et qui finira par résoudre l'énigme de sa naissance et parvenir au bonheur ; la saga *La cordonnière* (4 tomes 1998-2003) sur la vie tumultueuse de Victoire Du Sault, première cordonnière du Québec ; *Docteur Irma* (3 tomes 2006-2009) qui nous présente Irma Levasseur, la première femme canadienne-française médecin du Québec ; *Évangéline et Gabriel* (2007), la plus grande histoire d'amour d'Amérique, le peuple acadien dépossédé, déraciné, déchiré dans sa dignité et ses amours, mais toujours battant. Avec la parution en 2012 du premier tome de *Gaby Bernier*, l'auteure sort de l'anonymat une femme de talent, d'une belle créativité en couture et douée d'un sens aigu des affaires qu'on surnommait la Coco Chanel du Québec.

Gagnante de nombreux prix littéraires des professionnels et du public, membre de l'Union des écrivains québécois, Pauline Gill est souvent invitée dans les colloques et congrès tant au Québec qu'en France pour parler du



PHOTO JOCELYN LABBÉ
M. Jocelyn Labbé donnera une conférence à la bibliothèque le dimanche 25 novembre.

rôle essentiel du roman historique dans la société actuelle. « En révélant à un peuple ses racines, le roman historique nourrit son sentiment d'appartenance ; il est l'antidote par excellence contre l'amnésie collective », dit-elle. Un rêve pour l'auteure ? Qu'un jour une de ses héroïnes de roman puisse être portée au grand écran ! Nous nous le souhaitons ! Lecteurs de Sainte-Famille et Saint-François, venez choisir votre roman PG ! Bonne lecture !

Diane Turcotte

Invitation à tous, le dimanche 25 novembre à 10 h

M. Jocelyn Labbé, de *Les Fromages de l'île d'Orléans*, viendra nous entretenir de son métier, à la bibliothèque, le dimanche 25 novembre à 10 h.

Campagne d'abonnement

N'oubliez pas de venir chercher votre carte ACCÈS BIBLIO ; faisant partie du RÉSEAU BIBLIO vous pourrez ainsi profiter d'un très vaste choix de volumes de tous les genres. De plus, un chèque-cadeau de 25 \$ échangeable dans une librairie sera tiré au hasard parmi les nouveaux abonnés se présentant entre le 19 septembre et le 19 décembre 2012. Au plaisir de vous rencontrer !

Les portes sont ouvertes le dimanche matin de 9 h 30 à 11 h 30 et le mercredi soir de 19 h à 21 h. Soyez les bienvenus !

Le comité des bénévoles

Bibliothèque Oscar-Ferland Saint-Pierre

L'Halloween est passée et la grisaille de novembre est installée. Quoi de mieux qu'un bon livre, un film ou de la musique pour mettre du soleil dans nos esprits. Vous trouverez tout ça à la bibliothèque Oscar-Ferland.

Voici nos achats pour le mois d'octobre

Romans adultes

Le siècle, tome 2, L'hiver du monde, de Ken Follett

Félicité, tome 3, le salaire du péché, de Jean-Pierre Charland

Madame tout le monde, tome 1, cap aux brumes, de Juliette Thibault

Albums jeunes

Margo et la leçon de tricot, de Jannick Lachapelle

Mon grand-père, collectif

Rotation

Il y a eu une rotation des livres le 15 novembre et plusieurs livres ont été remplacés. De plus, l'exposition *Au rythme du train 1859-1970* sera présentée à la bibliothèque du 20 novembre 2012 jusqu'au 17 mars 2013.

Les bénévoles vous attendent en grand nombre.

Nathalie Vézina

Bibliothèque Vents et Marées Saint-Jean et Saint-François

Avertissement : Fermeture de la bibliothèque durant la période des Fêtes

Veuillez noter que cette année la bibliothèque *Vents et Marées*, de Saint-Jean et Saint-François fermera exceptionnellement ses portes du 22 décembre 2012 jusqu'au début février 2013. Cette fermeture prolongée est reliée au projet d'agrandissement de la bibliothèque qui sera relogée au 2^e étage du centre municipal. Pour ce faire, les membres auront la possibilité de doubler le nombre d'emprunts ; vous aurez du même coup plus de temps pour les lire (par exemple, vous pourrez emprunter huit volumes, six périodiques). Toutefois, ce n'est qu'à compter du 15 décembre qu'il vous sera possible d'emprunter davantage de volumes.

De plus, nous allons vous informer dans les parutions ultérieures du journal de l'ouverture officielle de la bibliothèque.

Voici quelques titres de nouveaux livres disponibles à la bibliothèque

La somme des jours, Allende, Isabel.

Sur la 132, Anctil, Gabriel.

Qui de nous deux ?, Archambault, Gilles.

Seul l'avenir le dira, Archer, Jeffrey.

L'Embellie, Audur, Ava Olafsdottir.

Un vernis de culture, Boisvert, France.

La chasse est ouverte, Brouillet, Christine.

Les sœurs Andreas, Brown, Eleanor.

La vie très privée de Mr. Sim, Coe, Jonathan.

Si tu existes ailleurs, Cohen, Thierry.

Volte-face, Connelly, Michael.

Voile rouge, Connelly, Patricia.

La fille du sacristain, Dalpé, Micheline.

Le journal intime de Marie-Cool, Desjardin, India.

Qu'ai-je donc fait, D'Omeresson, Jean.

Et plusieurs autres titres à découvrir en venant nous visiter.

Vous pouvez toujours consulter l'état de la collection de la bibliothèque sur Internet à http://bibliotheque.saintjeanileorleans.ca/opac_css/

Le comité de la bibliothèque

SUITE DES BIBLIOTHÈQUE DE L'ÎLE EN PAGE 13



Monsieur Roger Létourneau
saura vous guider
avec professionnalisme
pour l'achat ou la location
d'un véhicule Fournier.

**Nous vous invitons à venir
le rencontrer au 305 rue Marais, Québec.**

NOUVEAU PRIX

À partir de

14499\$*

* Inclut le transport et rabais GM, taxes en sus. Offre d'une durée limitée.

CRUZE LS 2012



FOURNIER



AUT. DE LA CAPITALE, SORTIE PIERRE-BERTRAND

418 687-5200

www.fournierchevrolet.com

Bibliothèque La Ressource Sainte-Pétronille

Nouveautés et suggestions de lecture du mois de novembre

L'été de la deuxième chance, de Elin Hilderbrand
Les apparences, de Gillian Flynn
La mort s'invite à Pemberley, de P.D. James
Les ombres du passé (le 5^e tome de Fanette), de Suzanne Aubry
Dans le feu de l'action, de Jean Curnoyer
Le prince de la brune, de Carlos Ruiz Zafon
La revenante (suite de Maggie), de Danielle Lessard
L'hiver du monde (le 2^e tome Le Siècle), de Ken Follett
Une place à prendre, de J. K. Rowling

Merci

Merci à M. Alain Turgeon qui nous a apporté plusieurs casse-tête pour renouveler le contenu de nos tablettes et merci à Mmes Marthe Laliberté et Marthe Drouin qui nous ont donné des livres.

Rotation

Depuis le 19 novembre, de nombreux titres sont apparus sur nos rayons avec l'opération de rotation d'automne. La bibliothèque est comme un arbre qui offre de nouveaux fruits chaque saison : venez faire votre récolte.

Scrabble

Le club de scrabble a repris ses activités et invite à ses réunions tous les amateurs de lettres et de mots qui savent goûter les saveurs de la langue française. Les rencontres ont lieu le mercredi à 13 heures. Pour plus de détails, vous pouvez contacter Lise Paquet, au 418 828-2631.

Concours de Noël

La bibliothèque offrira en cadeau de Noël à ses lecteurs deux chèques-cadeaux de 25 \$, l'un pour les adultes et l'autre pour les jeunes. Déposez votre nom et votre numéro de téléphone dans les boîtes identifiées pour le Concours de Noël au comptoir de la bibliothèque. Bonne chance à tous et à toutes.

Nouveau décor en 2013

La bibliothèque fera peau neuve en 2013. Elle sera réaménagée avec de nouveaux rayons et une nouvelle disposition des lieux. Cette réorganisation nous empêchera de recevoir tous les dons de livres. Les personnes qui souhaitent disposer de livres peuvent les offrir aux organismes suivants qui les remettent en circulation à des fins sociales et humanitaires :

Entraide diabétique
 1185, rue Philippe-Paradis
 Québec, QC G1N 4E2
 Tél. : 418 877-5111

Bouquinerie Ordi-Livres
 (Autrefois Toxi-aide)
 2378, av. Maufils
 Québec, QC G1J 4K3
 Tél. : 418 527-4731

Eco-centre de Beauport
 Édifice Louis-Juchereau
 10, rue Hugues-Pommier
 Québec, QC G1E 4T9
 Tél. : 418 641-6005

Gilles Gallichan et Lise Paquet
Pour l'équipe de bénévoles de la bibliothèque La Ressource

Soirée-bénéfice Vins et fromages du Parc Maritime



PHOTO PIERRE JOOSTEN

De g. à dr. : Jackie Gilbert-Beaudoin, représentante du vignoble Isle de Bacchus, Jeanne d'Arc Delisle, présidente du CA du Parc maritime, Jean-Pierre Turcotte, préfet de la MRC, Anne Lachance, copropriétaire du Moulin de Saint-Laurent, Louis Gauthier, directeur Les Fraises de l'Île d'Orléans, Sylvain Delisle, conseiller municipal de Saint-Laurent, lors du dévoilement du montant recueilli.

Pierre Shaienks

La Corporation du Parc maritime de Saint-Laurent est heureuse du succès obtenu, le 27 octobre dernier, lors de la 2^e édition de sa soirée-bénéfice Vins et fromages tenue au restaurant le Moulin de Saint-Laurent. En effet, 115 personnes ont assisté à l'événement et ont ainsi démontré leur appui au Parc Maritime et permis de récolter quelque 8 000 \$ lors de cette activité de financement qui visait à permettre à cet organisme sans but lucratif de poursuivre la mise en œuvre de deux projets d'envergure essentiels à son développement : le renouvellement de son exposition permanente et la construction éventuelle d'un nouveau bâtiment.
SUCCÈS COMPLET

Le succès de la soirée est dû, en grande partie, à l'implication de son partenaire majeur, Les Fraises de l'Île d'Orléans, ainsi qu'aux principaux commanditaires de l'événement : le vignoble Isle de Bacchus et le restaurant Le Moulin de Saint-Laurent.

Par leur présence, M. Jean-François Bienvenue, représentant de Mme Pauline Marois, première ministre du Québec et députée de Charlevoix-Côte-de-Beaupré, ainsi que M. Jonathan Tremblay, député

de Montmorency-Charlevoix-Haute-Côte-Nord, ont démontré également leur appui au Parc maritime.

Pour sa part, la présidente du conseil d'administration du Parc maritime, Mme Jeanne d'Arc Delisle, nous a permis de comprendre l'importance d'assurer la pérennité du Parc maritime : « ... parce que l'histoire du chantier maritime, l'histoire des chalouperies, l'histoire des personnes qui y ont travaillé, c'est aussi notre histoire. Ça fait partie de nous. Nous sommes privilégiés de disposer d'un site qui nous permet de faire revivre tout ça et de le raconter aux autres. Merci donc de nous appuyer dans notre volonté et notre fierté de préserver et de mettre en valeur le patrimoine maritime de l'île d'Orléans. »

LE PARC, UN SITE INCONTOURNABLE

Rappelons que le Parc maritime est un site magnifique, offrant un accès incomparable au fleuve. Au Parc maritime on vous raconte l'histoire du chantier maritime de Saint-Laurent et celle de la construction des goélettes. La visite de la chalouperie Godbout, construite en 1837, permet ensuite de découvrir l'art de la construction de chaloupes de bois.

VACCIN GRATUIT

➔ POUR LES PERSONNES À RISQUE DE COMPLICATIONS :

- Enfants de 6 à 23 mois
- Femmes enceintes en bonne santé aux 2^e et 3^e trimestres de grossesse
- Personnes ayant une maladie chronique
- Personnes de 60 ans ou plus

➔ POUR L'ENTOURAGE DE CES PERSONNES ET CELUI DES BÉBÉS DE MOINS DE 6 MOIS

➔ POUR LES TRAVAILLEURS DE LA SANTÉ

Santé
et Services sociaux

Québec



NE VOUS LAISSEZ PAS
SURPRENDRE PAR LA GRIPPE

infogrippe.gouv.qc.ca





Un *Pecha Kucha* à Sainte-Pétronille



PHOTO NORMAND GAGNON

Philippe Pallafray et l'amour des animaux fragiles.



PHOTO NORMAND GAGNON

Violette Goulet paraît étonnée de se voir ainsi décorée d'un collier magnifié de sa conception.



PHOTO NORMAND GAGNON

Louise Lasnier racontant l'expérience de la décoration de la chapelle du Foyer de Charité.



PHOTO NORMAND GAGNON

Josée Beauregard. Comme si nous étions à Venise.

Par Normand Gagnon

Après les artistes et artisan(e)s de Sainte-Famille et de Saint-François, de Saint-Jean et de Saint-Laurent, voilà que ceux et celles de Sainte-Pétronille succombent à leur tour au Pecha Kucha en ajoutant une touche d'originalité à la formule. Le Pecha Kucha, qui signifie « bruit de la conversation en japonais », est un modèle de présentation qui, à l'origine, devait permettre à des designers de faire connaître leur vision et leur processus de création à leurs pairs et à d'autres professionnels ayant des intérêts communs ; ceci, à l'aide d'un format condensé : 20 images, animées ou pas, avec un commentaire ne devant pas dépasser 20 secondes par image. Aujourd'hui, l'expression désigne de plus un vaste réseau décentralisé ayant

des antennes dans plus de 574 villes du monde.

Avec l'imagination débordante qu'on leur connaît, des membres de Sainte-Pétronille du regroupement BLEU ont adapté la formule en faisant des sept artistes et artisan(e)s participants le support même des projections de leurs oeuvres. Munis d'une tunique blanche faite de papier, chacune et chacun se sont présentés devant un public privilégié en apportant un commentaire à chacune des 10 images projetées sur eux. La méthode, du fait, entre autres, de la semi-obscureté, a donné lieu à des situations parfois un peu loufoques, mais le plus souvent à des tableaux d'un esthétisme certain et déconcertant. La présentation s'est conclue par un hommage à la doyenne du groupe, la

bientôt octogénaire Yvonne T-Melançon, à laquelle on a offert des fleurs, chacune symbolisant une qualité qu'on lui reconnaît. Nos lecteurs pourront juger des effets d'ensemble à partir des photos prises dans le feu de l'action.

Les artistes présentateurs étaient Yvonne Tschirky-Melançon, aquarelliste, Violette Goulet, joaillière et artiste d'installation, Philippe Pallafray, artiste multidisciplinaire (meubles design, sculptures et tableaux multimatériaux), Louise Lasnier, peintre et sculpteur, Josée Beauregard, aquarelliste, Christine Vallée, architecte et artiste visuel (estampe, lithographie...) et Hélène Faber, designer de mode et peintre.

L'activité centrale de cette soirée du 9 novembre était intercalée entre deux

dégustations-causeries au cours desquelles Donald Bouchard, du Vignoble Isle de Bacchus, qui a d'ailleurs fourni les vins accompagnant les fromages, a su captiver l'auditoire par des informations relatives au métier de vignoble.

À ceux et celles qui souhaiteraient se procurer les oeuvres des artistes de BLEU, rappelons que le site web du regroupement <http://www.bleuartistes.com/> fournit leurs coordonnées complètes (voir l'onglet répertoire des membres). De plus, de magnifiques cartes de souhaits préparées par plusieurs d'entre eux sont disponibles à la Boutique Pétronille, à la Chocolaterie de l'Île d'Orléans et chez Buffet Maison.



PHOTO NORMAND GAGNON

La doyenne honorée d'autant de fleurs qu'elle a de qualités.

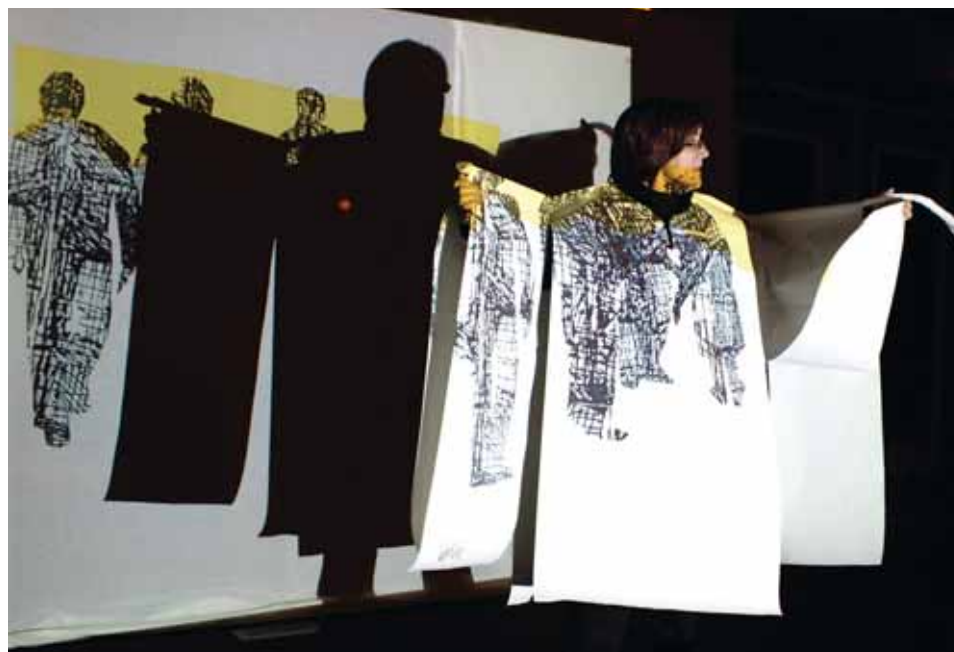


PHOTO NORMAND GAGNON

Christine Vallée. Une journée dans la ville.

NOËL

chez
létourn
la référence en alimentation animale

LE PLUS GRAND CHOIX
de Vêtements pour chiens et
de suggestions de cadeaux
de Noël pour les animaux

Visitez-nous : letourn.com

Beauport
377, rue Armand-Paris
418.660.8440

| | | | | |
|-------------------------------------------------|----------------------------------------------------------|-------------------------------------------------|----------------------------------------------------------------------|------------------------------------------------------------|
| Les Saules 3055, boul. Hamel 418.871.5612 | Halles Fleur de Lys 245, rue Soumande 418.527.4426 | Sainte-Foy 3005, Ch. Ste-foy 418.659.4185 | Carrefour Charlesbourg 8400, boul. Henri-Bourassa 418.626.5245 | Charlesbourg 4500, boul. Henri-Bourassa 418.627.0076 |
|-------------------------------------------------|----------------------------------------------------------|-------------------------------------------------|----------------------------------------------------------------------|------------------------------------------------------------|

YVONNE TSCHIRKY-MELANÇON

Une grande dame parmi nous

Par Normand Gagnon

Si, un jour, vous avez la chance de rencontrer cette femme aux yeux bleus expressifs, au sourire permanent et qui porte parfois haut la toque, demandez-lui, dans la langue de votre choix, à quel territoire elle appartient. Si elle vous répond prestement qu'elle est citoyenne du monde (mon cher!) sans renier sa double nationalité suisse et canadienne, vous saurez alors qu'il s'agit bien d'Yvonne Tschirky-Melançon, la grande dame de Sainte-Pétronille où elle vit avec Joseph depuis près de quarante ans.

Ne vous arrêtez pas là. Poursuivez la conversation, ce qui ne devrait pas être difficile étant donné son éloquence légendaire et sa vaste culture. Vous apprendrez peut-être alors qu'elle est née à Bâle, en Suisse, où elle a fait ses études primaire, secondaire et commerciale; qu'elle a complété son curriculum par un diplôme d'anglais à Londres, par des études en histoire de l'art à Lausanne et par une maîtrise en arts et lettres à l'université de Fribourg (Suisse). Avec moult anecdotes pimentées d'humour, elle vous dira sans doute aussi qu'elle a enseigné les langues en France, en Italie et au Québec (allemand, Université Laval); qu'elle a décidé en 1982 de se consacrer uniquement à l'aquarelle tout en suivant des classes de maître avec des artistes reconnus et en donnant des formations à l'École d'art de la Galerie Blanchette, de Cap-Rouge (1987), aux Ateliers d'aquarelle à l'île d'Orléans (1988), à l'Instituto de Artes de Porto Alegre (Brésil, 1989), à l'École des beaux-arts de Casablanca (Maroc, 1990). Elle vous offre un café? Alors là, vous aurez l'occasion de vous rapprocher de cette artiste singulière, quoique plurielle. Laissez-la vous guider dans son monde et offrir à votre oeil déjà à moitié conquis quelques-unes de ses dernières oeuvres à l'aquarelle.

L'AQUARELLISTE

Les oeuvres d'Y. T.-Melançon, qui démontrent de grandes sensibilités environnementales et sociales de même qu'une foi profonde, oscillent entre la figuration et l'abstraction; elles portent aussi le sceau de la méditation dans les thèmes abordés et de la poésie dans le traitement des sujets. L'application libre et spontanée de la couleur sur le papier humide lui permet de créer des effets de transparence et de lumière qui contribuent pour une bonne part à transporter l'observateur dans la plénitude d'un univers onirique apaisant, ce à quoi contribue également l'exploitation systématique de la courbe comme élément constitutif de la forme picturale. Laissons Yvonne T.-Melançon décrire elle-même son geste de peindre: «Le jeu interactif constant de l'eau, des couleurs et du papier exerce sur moi encore et toujours la même fascination. Je profite alors des formes et des fondus qui naissent et s'étalent sur le papier humide,



Yvonne Tschirky-Melançon.

PHOTO NORMAND GAGNON

pour les exploiter avec plus ou moins de bonheur, mais toujours en quête d'y faire surgir une harmonie liée à l'émotion que je cherche à traduire.»¹

Dans *Jaillissement*, on peut apprécier le style alerte et rythmé de l'explosive représentation, l'harmonie des couleurs et le dynamisme de l'ensemble organisé autour d'une diagonale. *Jésus abandonné* nous permet, quant à lui, d'apprécier un traitement qui permet d'alléger, de spiritualiser, un sujet qui autrement nous amènerait dans les profondeurs de la cruauté humaine: les bleus lavés constituant l'arrière-scène adoucissent en effet l'homme souffrant du premier plan, esquissé rapidement, mais éminemment expressif.

Depuis 1993, l'artiste expose régulièrement au Québec et dans de grandes capitales telles New York, Rome, Budapest et plusieurs de ses oeuvres figurent dans des collections d'entreprises et publiques, dont celle du Musée de la civilisation du Québec.

D'autres oeuvres d'Yvonne Tschirky-Melançon peuvent être observées sur le site du Regroupement des artistes et artisans d'art BLEU à l'adresse <http://www.bleuartistes.com/>.

1. <http://www.bleuartistes.com/>



PHOTO NORMAND GAGNON

Jésus abandonné, aquarelle, 11 X 15 p. Collection A.D.



PHOTO NORMAND GAGNON

L'enfant et les sortilèges, aquarelle, 15 X 22 p. Collection Bibliothèque Sainte-Pétronille.

Un courtier d'expérience qui vit notre île!

**Vous souhaitez
vendre votre propriété?**



**Grégoire
Teyssier**
courtier immobilier
Avec vous.

Vous désirez :

- ✓ L'heure juste (estimation gratuite)
- ✓ Une mise en marché efficace
- ✓ Un réseau bâti sur la confiance

Je serai fier d'être Avec vous!


Hélène Lauzier
AGENCE IMMOBILIÈRE
1279, avenue Maguire
Québec (Québec) G1T 1Z2



T 418 781-2121

• **E gteyssier@videotron.ca**

• **W www.helenelauzier.com**

Charles E.L. Porteus et la villa *Les Groisardières*

Le 19 octobre dernier, je donnais une conférence intitulée «*À la recherche de la vérité*» et qui portait sur M. Charles E.L. Porteus et sur la villa surnommée *Les Groisardières* qu'il fit construire à Sainte-Pétronille et qui appartient maintenant au Foyer de Charité Notre-Dame d'Orléans.

Charles E.L. Porteus, est né à Montréal en 1848. Les ancêtres de ce citoyen canadien étaient toutefois d'origine écossaise, d'une part, et française, d'autre part (Baron de Tessier de la Tour). Nombre de rumeurs ont circulé sur ce monsieur pendant des années, dont celle qui le décrivait comme armateur. Il était en réalité un très grand financier à l'emploi de la Banque de Montréal où il était le conseiller principal en placements et en gérance au siège social, situé à Montréal, en plus de siéger au conseil d'administration de la banque et d'être le gérant des succursales de Lindsay, Kingston et Québec. Il était

également président de plusieurs compagnies importantes en plus de gérer les fortunes de riches financiers de Toronto et de Montréal. Sachant ceci, on comprend alors davantage qu'en raison de son statut, sa devise personnelle, inscrite à plusieurs endroits à l'intérieur de la résidence de Sainte-Pétronille, soit «*I bide my time*», ce qui veut dire «*J'attends mon heure*».

Les armoiries de la famille des ancêtres de la famille Porteus qui ornent les vitraux de la salle à manger portent l'image de bateaux en référence à ses ancêtres qui, eux, étaient des armateurs. Dans aucune de mes recherches auprès de la famille ou ailleurs, je n'ai trouvé d'association entre Charles Porteus et la Cunard Line. Cette compagnie, fondée par Samuel Cunard, de Halifax, deviendra plus tard une compagnie britannique lors du départ de Samuel et du transfert de sa compagnie en Grande Bretagne. Du vivant de Charles, cette

compagnie était gérée exclusivement au Canada par l'arrière-grand-père d'Alexander Reford, actuel directeur des Jardins de Métis. Une autre rumeur qui a circulé voulait que les canons situés sur le terrain de la villa sise au 256, chemin du Bout-de-l'Île, aient servi dans les années 1960-70 à saluer les bateaux de la Cunard. En réalité, les coups de canon provenaient plutôt de la propriété voisine, celle de la famille Dunn. En effet c'est le sous-intendant du domaine Dunn qui, à l'époque, était chargé de tirer du canon chaque fois que les *Empress du Canadien Pacifique*, passaient devant cette demeure.

HOLMWOOD ET LES GROISARDIÈRES

Charles Porteus fit construire la villa baptisée Holmwood, à Sainte-Pétronille, en 1896, selon des plans provenant de la revue *Building News* de 1892 que l'architecte Alex. C. Hutchison lui fit parvenir en

1894. Cette demeure sera en partie incendiée en 1899 puis rebâtie en 1900 et 1903, selon les plans des architectes Darling et Pearson. Il la rebaptisa *Les Groisardières*, du nom du sous-fief adjacent à celui de *Beaulieu*.

Depuis plus de cinquante ans, je me documente sur cette villa, son fondateur et la vie de cette famille. J'ai même eu la chance de parler avec des personnes, maintenant décédées, qui ont connu et côtoyé certains membres de la famille Porteus. Depuis 2009, j'ai moi-même entrepris un projet de restauration des jardins de ce lieu. Par ailleurs, en septembre dernier, j'ai publié un article dans la revue de la *Société du patrimoine et d'histoire de la Côte-de-Beaupré et de l'Île d'Orléans* afin de faire connaître ce personnage et son œuvre.

Yves André Beaulé

Le jeu de l'amour et du hasard



PHOTO HÉLÈNE BAYARD

Une troupe de jeunes comédiens nous présente un intrigant jeu de l'amour et du hasard.

Hélène Bayard

La Fondation François-Lamy nous présente à nouveau une comédie, mais cette fois c'est un classique: *Le jeu de l'amour et du hasard*, de Marivaux. Elle a en effet confié son théâtre à des jeunes qui ont réussi à maîtriser ce texte plein d'esprit d'une autre époque et à transformer cette sympathique petite scène en salon où les

personnages se croisent en un jeu d'intrigue constant au rythme enlevé. Ne manquant pas d'audace, ils ont même confié le rôle féminin principal à deux comédiennes qui se partagent les scènes ce qui donne lieu à des situations cocasses et amusantes.

Dernières représentations: 23 et 24 novembre. Réservation: 418 829-0330.

..... Concours « Mon plus beau Noël »

Racontez-nous votre plus beau Noël

Nous vous invitons, lecteurs et lectrices, à participer au concours

« Mon plus beau Noël ».

Racontez-nous le plus beau Noël de votre vie dans un texte de 500 mots ou moins. Un prix sera offert au gagnant de ce concours.



Fais-moi un dessin !



Tous les enfants sont invités à nous faire parvenir un beau dessin du temps des Fêtes ; il faut utiliser une feuille 8 1/2 X 11.

Ce concours est réservé aux enfants de l'île d'Orléans.

Un beau prix sera donné au gagnant ou à la gagnante.

Adressez votre texte ou, les enfants, votre dessin, **avant le 5 décembre** à :

Concours Autour de l'île
517 route des Prêtres #115
Saint-Pierre-de-l'Île-d'Orléans
G0A4E0

Merci de votre participation qui contribuera à donner à l'édition de décembre un air du temps des Fêtes.

La rédaction

centre LABBÉ

418-829-3747

Service de cueillette et livraison

www.centrelabbe.com

- VENTE
- SERVICE
- PIÈCES
- ACCESSOIRES

PETITS MOTEURS saisonniers forestiers

VÉHICULES LÉGERS V.T.T. motoneige

AGRICOLE pièces - équipements

SOUDURE

PROMOTION D'AUTOMNE

>> mise au point <<

SOUFFLEUSE À NEIGE 64,95 \$
inspection en 25 points (huile inclus)
pièces en sus

MOTONEIGE 94,95 \$
inspection en 30 points
pièces en sus

* cette promotion s'applique sur les motoneiges 2 temps seulement valide jusqu'au 22 décembre 2012

Horaires
du lundi au vendredi
8h - 12h
13h - 17h
samedi - 8h - 12h
dimanche - fermé

463, chemin Royal, Saint-François, I.O. Qc, G0A 3S0

Villa des Bosquets au cœur du village Saint-Pierre

Logements pour personnes âgées autonomes ou en légère perte d'autonomie

SERVICES OFFERTS :

Ascenseur, système d'appel de garde relié, salle de réception, salle communautaire, stationnement, prix abordable

Pour information : Roger DeBlois : 418 828-2772 / 418 905-2772
Ferdinand Pouliot : 418 828-9471



PHOTO HÉLÈNE BLAIS ET YVES ST-PIERRE

PHOTO HÉLÈNE BLAIS ET YVES ST-PIERRE

PHOTO HÉLÈNE BLAIS ET YVES ST-PIERRE

PHOTO HÉLÈNE BLAIS ET YVES ST-PIERRE

PHOTO HÉLÈNE BLAIS ET YVES ST-PIERRE







Jetta TDI Diesel propre

Golf TDI Diesel propre

Golf familiale TDI Diesel propre

Passat TDI Diesel propre

Tourneo TDI Diesel propre

PRIX WOLFSBURG 2011



Langlois Volkswagen

1 877 822-0671
 6090, boul. Sainte-Anne,
 L'Ange-Gardien
www.langloisvolkswagen.ca

À partir de 0% de financement

TDI Diesel propre

La plupart des moteurs TDI Diesel propre de Volkswagen ne consomment que 4,6 litres par 100 kilomètres**, ce qui vous permet de parcourir jusqu'à 1190 km sur route avec un seul plein*. De plus, ils sont très silencieux, produisent des émissions ultra-faibles, et vous gâtent avec un couple des plus impressionnants. Contactez-nous pour faire un essai routier.

PREMIÈRE MENSUALITÉ PAYÉE SUR MODÈLE 2012 + RABAIS DE 1000 \$ POUR LES CLIENTS FIDÈLES MODÈLES 2012 ET 2013

*Cette offre de financement à l'achat d'une durée limitée sur toute la durée de la garantie de 3 ans de Volkswagen Finance et disponible à l'achat des modèles TDI Diesel propre neufs de base et sur certaines versions : Jetta, Golf 3 portes, Golf familiale et Passat. Le Tourneo est offert à 2,9 % de taux. Exemple de financement : un PNP de 36 899 \$ sur un Golf 3 portes TDI Diesel propre de 2,0 L. Le client paie une seule quote-part d'une seule mensualité de 4 vitesses, incluant les frais de transport et d'inspection de 1 343 \$ et le reste financé sur la durée de la garantie de 3 ans, soit un total annuel de 30 centimes de \$ l'an. Le client paie un total de 1 343 \$ sur 36 mois. Ce client d'achat de 8 \$ par une quote-part de 26 \$ l'an. Incluant les frais d'inscription au PNP de 140 \$, taxes, assurances, immobilisation, droits, options et taxes applicables en sus. Un acompte ou un échange équivalent peut être versé au moment de la signature. **4,6 L/100 km (cylindre à 3) sur Golf 3 portes, Golf familial, Passat et Tourneo. *4,6 L/100 km (cylindre à 4) sur Golf 3 portes, Golf familial, Passat et Tourneo. **4,6 L/100 km (cylindre à 5) sur Golf 3 portes, Golf familial, Passat et Tourneo. **4,6 L/100 km (cylindre à 6) sur Golf 3 portes, Golf familial, Passat et Tourneo. **4,6 L/100 km (cylindre à 7) sur Golf 3 portes, Golf familial, Passat et Tourneo. **4,6 L/100 km (cylindre à 8) sur Golf 3 portes, Golf familial, Passat et Tourneo. **4,6 L/100 km (cylindre à 9) sur Golf 3 portes, Golf familial, Passat et Tourneo. **4,6 L/100 km (cylindre à 10) sur Golf 3 portes, Golf familial, Passat et Tourneo. **4,6 L/100 km (cylindre à 11) sur Golf 3 portes, Golf familial, Passat et Tourneo. **4,6 L/100 km (cylindre à 12) sur Golf 3 portes, Golf familial, Passat et Tourneo. **4,6 L/100 km (cylindre à 13) sur Golf 3 portes, Golf familial, Passat et Tourneo. **4,6 L/100 km (cylindre à 14) sur Golf 3 portes, Golf familial, Passat et Tourneo. **4,6 L/100 km (cylindre à 15) sur Golf 3 portes, Golf familial, Passat et Tourneo. **4,6 L/100 km (cylindre à 16) sur Golf 3 portes, Golf familial, Passat et Tourneo. **4,6 L/100 km (cylindre à 17) sur Golf 3 portes, Golf familial, Passat et Tourneo. **4,6 L/100 km (cylindre à 18) sur Golf 3 portes, Golf familial, Passat et Tourneo. **4,6 L/100 km (cylindre à 19) sur Golf 3 portes, Golf familial, Passat et Tourneo. **4,6 L/100 km (cylindre à 20) sur Golf 3 portes, Golf familial, Passat et Tourneo. **4,6 L/100 km (cylindre à 21) sur Golf 3 portes, Golf familial, Passat et Tourneo. **4,6 L/100 km (cylindre à 22) sur Golf 3 portes, Golf familial, Passat et Tourneo. **4,6 L/100 km (cylindre à 23) sur Golf 3 portes, Golf familial, Passat et Tourneo. **4,6 L/100 km (cylindre à 24) sur Golf 3 portes, Golf familial, Passat et Tourneo. **4,6 L/100 km (cylindre à 25) sur Golf 3 portes, Golf familial, Passat et Tourneo. **4,6 L/100 km (cylindre à 26) sur Golf 3 portes, Golf familial, Passat et Tourneo. **4,6 L/100 km (cylindre à 27) sur Golf 3 portes, Golf familial, Passat et Tourneo. **4,6 L/100 km (cylindre à 28) sur Golf 3 portes, Golf familial, Passat et Tourneo. **4,6 L/100 km (cylindre à 29) sur Golf 3 portes, Golf familial, Passat et Tourneo. **4,6 L/100 km (cylindre à 30) sur Golf 3 portes, Golf familial, Passat et Tourneo. **4,6 L/100 km (cylindre à 31) sur Golf 3 portes, Golf familial, Passat et Tourneo. **4,6 L/100 km (cylindre à 32) sur Golf 3 portes, Golf familial, Passat et Tourneo. **4,6 L/100 km (cylindre à 33) sur Golf 3 portes, Golf familial, Passat et Tourneo. **4,6 L/100 km (cylindre à 34) sur Golf 3 portes, Golf familial, Passat et Tourneo. **4,6 L/100 km (cylindre à 35) sur Golf 3 portes, Golf familial, Passat et Tourneo. **4,6 L/100 km (cylindre à 36) sur Golf 3 portes, Golf familial, Passat et Tourneo. **4,6 L/100 km (cylindre à 37) sur Golf 3 portes, Golf familial, Passat et Tourneo. **4,6 L/100 km (cylindre à 38) sur Golf 3 portes, Golf familial, Passat et Tourneo. **4,6 L/100 km (cylindre à 39) sur Golf 3 portes, Golf familial, Passat et Tourneo. **4,6 L/100 km (cylindre à 40) sur Golf 3 portes, Golf familial, Passat et Tourneo. **4,6 L/100 km (cylindre à 41) sur Golf 3 portes, Golf familial, Passat et Tourneo. **4,6 L/100 km (cylindre à 42) sur Golf 3 portes, Golf familial, Passat et Tourneo. **4,6 L/100 km (cylindre à 43) sur Golf 3 portes, Golf familial, Passat et Tourneo. **4,6 L/100 km (cylindre à 44) sur Golf 3 portes, Golf familial, Passat et Tourneo. **4,6 L/100 km (cylindre à 45) sur Golf 3 portes, Golf familial, Passat et Tourneo. **4,6 L/100 km (cylindre à 46) sur Golf 3 portes, Golf familial, Passat et Tourneo. **4,6 L/100 km (cylindre à 47) sur Golf 3 portes, Golf familial, Passat et Tourneo. **4,6 L/100 km (cylindre à 48) sur Golf 3 portes, Golf familial, Passat et Tourneo. **4,6 L/100 km (cylindre à 49) sur Golf 3 portes, Golf familial, Passat et Tourneo. **4,6 L/100 km (cylindre à 50) sur Golf 3 portes, Golf familial, Passat et Tourneo. **4,6 L/100 km (cylindre à 51) sur Golf 3 portes, Golf familial, Passat et Tourneo. **4,6 L/100 km (cylindre à 52) sur Golf 3 portes, Golf familial, Passat et Tourneo. **4,6 L/100 km (cylindre à 53) sur Golf 3 portes, Golf familial, Passat et Tourneo. **4,6 L/100 km (cylindre à 54) sur Golf 3 portes, Golf familial, Passat et Tourneo. **4,6 L/100 km (cylindre à 55) sur Golf 3 portes, Golf familial, Passat et Tourneo. **4,6 L/100 km (cylindre à 56) sur Golf 3 portes, Golf familial, Passat et Tourneo. **4,6 L/100 km (cylindre à 57) sur Golf 3 portes, Golf familial, Passat et Tourneo. **4,6 L/100 km (cylindre à 58) sur Golf 3 portes, Golf familial, Passat et Tourneo. **4,6 L/100 km (cylindre à 59) sur Golf 3 portes, Golf familial, Passat et Tourneo. **4,6 L/100 km (cylindre à 60) sur Golf 3 portes, Golf familial, Passat et Tourneo. **4,6 L/100 km (cylindre à 61) sur Golf 3 portes, Golf familial, Passat et Tourneo. **4,6 L/100 km (cylindre à 62) sur Golf 3 portes, Golf familial, Passat et Tourneo. **4,6 L/100 km (cylindre à 63) sur Golf 3 portes, Golf familial, Passat et Tourneo. **4,6 L/100 km (cylindre à 64) sur Golf 3 portes, Golf familial, Passat et Tourneo. **4,6 L/100 km (cylindre à 65) sur Golf 3 portes, Golf familial, Passat et Tourneo. **4,6 L/100 km (cylindre à 66) sur Golf 3 portes, Golf familial, Passat et Tourneo. **4,6 L/100 km (cylindre à 67) sur Golf 3 portes, Golf familial, Passat et Tourneo. **4,6 L/100 km (cylindre à 68) sur Golf 3 portes, Golf familial, Passat et Tourneo. **4,6 L/100 km (cylindre à 69) sur Golf 3 portes, Golf familial, Passat et Tourneo. **4,6 L/100 km (cylindre à 70) sur Golf 3 portes, Golf familial, Passat et Tourneo. **4,6 L/100 km (cylindre à 71) sur Golf 3 portes, Golf familial, Passat et Tourneo. **4,6 L/100 km (cylindre à 72) sur Golf 3 portes, Golf familial, Passat et Tourneo. **4,6 L/100 km (cylindre à 73) sur Golf 3 portes, Golf familial, Passat et Tourneo. **4,6 L/100 km (cylindre à 74) sur Golf 3 portes, Golf familial, Passat et Tourneo. **4,6 L/100 km (cylindre à 75) sur Golf 3 portes, Golf familial, Passat et Tourneo. **4,6 L/100 km (cylindre à 76) sur Golf 3 portes, Golf familial, Passat et Tourneo. **4,6 L/100 km (cylindre à 77) sur Golf 3 portes, Golf familial, Passat et Tourneo. **4,6 L/100 km (cylindre à 78) sur Golf 3 portes, Golf familial, Passat et Tourneo. **4,6 L/100 km (cylindre à 79) sur Golf 3 portes, Golf familial, Passat et Tourneo. **4,6 L/100 km (cylindre à 80) sur Golf 3 portes, Golf familial, Passat et Tourneo. **4,6 L/100 km (cylindre à 81) sur Golf 3 portes, Golf familial, Passat et Tourneo. **4,6 L/100 km (cylindre à 82) sur Golf 3 portes, Golf familial, Passat et Tourneo. **4,6 L/100 km (cylindre à 83) sur Golf 3 portes, Golf familial, Passat et Tourneo. **4,6 L/100 km (cylindre à 84) sur Golf 3 portes, Golf familial, Passat et Tourneo. **4,6 L/100 km (cylindre à 85) sur Golf 3 portes, Golf familial, Passat et Tourneo. **4,6 L/100 km (cylindre à 86) sur Golf 3 portes, Golf familial, Passat et Tourneo. **4,6 L/100 km (cylindre à 87) sur Golf 3 portes, Golf familial, Passat et Tourneo. **4,6 L/100 km (cylindre à 88) sur Golf 3 portes, Golf familial, Passat et Tourneo. **4,6 L/100 km (cylindre à 89) sur Golf 3 portes, Golf familial, Passat et Tourneo. **4,6 L/100 km (cylindre à 90) sur Golf 3 portes, Golf familial, Passat et Tourneo. **4,6 L/100 km (cylindre à 91) sur Golf 3 portes, Golf familial, Passat et Tourneo. **4,6 L/100 km (cylindre à 92) sur Golf 3 portes, Golf familial, Passat et Tourneo. **4,6 L/100 km (cylindre à 93) sur Golf 3 portes, Golf familial, Passat et Tourneo. **4,6 L/100 km (cylindre à 94) sur Golf 3 portes, Golf familial, Passat et Tourneo. **4,6 L/100 km (cylindre à 95) sur Golf 3 portes, Golf familial, Passat et Tourneo. **4,6 L/100 km (cylindre à 9

AUBERGE LE CANARD HUPPÉ

Premier établissement de l'île à être visité virtuellement sur Google Maps



PHOTO MICHEL GRENIER

Philip Rae et Maggie Lachance, de l'auberge Le Canard huppé, et Michel Grenier, photographe agréé Google.

Hélène Bayard

Les téléphones intelligents et les tablettes occupent de plus en plus de place dans la vie de tous les jours et les points d'accès WiFi, souvent gratuits, permettent d'accéder rapidement à une information complète et précise sur les commerces et les entreprises. Les nouvelles applications se multiplient à la vitesse grand V; ainsi, Google offre maintenant une application qui permet aux utilisateurs de visiter un lieu virtuellement, créant une nouvelle dynamique de l'expérience de recherche sur Google et un atout de plus pour de l'entreprise présentée.

Depuis le mois d'août, Google offre, à Québec, des visites virtuelles dans des entreprises grâce à la même technologie que StreetView dans Google Maps. Lors d'une recherche sur Google au nom de l'entreprise, la visite virtuelle sera affichée automatiquement, au même titre que les photographies statiques. Pour l'industrie touristique, c'est un développement fort intéressant. Prenons l'exemple d'un bateau de croisière qui accoste à Québec: les passagers veulent savoir quoi visiter, où manger et quelles activités offrent la ville et la région. En effectuant une recherche sur Google, les utilisateurs pourront voir les images reliées aux entreprises et commerces touristiques consultés, mais pourront aussi les visiter virtuellement. À l'île, l'auberge Le Canard Huppé est le premier établissement à s'être prévalu de cette technologie qui permettra en cliquant simplement sur l'image «voir l'intérieur» d'être transporté virtuellement dans l'auberge afin de visiter les lieux.

Pour réaliser ce type de visite, on doit nécessairement s'adresser à un photographe agréé par Google. Ce dernier doit recevoir une formation en ligne dispensée par Google, faire ses exercices et ses devoirs correctement et réussir les examens. Pour réaliser une telle visite virtuelle, le photographe agréé évalue la superficie de l'entreprise, calcule combien de points panoramiques sont requis et effectue la prise de photo 360° à l'aide d'un objectif appelé *Fish Eye* (œil de poisson). Quatre prises de vues sont nécessaires à chaque point panoramique; ces points sont par la suite reliés entre eux afin de réaliser le trajet de la visite virtuelle du lieu. Par exemple, une petite boutique aura besoin de cinq à six points panoramiques; si la superficie à couvrir est plus grande, d'autres points panoramiques sont ajoutés aux premiers à une distance de dix à douze pieds l'un de l'autre. Une fois le trajet réalisé, l'entreprise est reliée au point StreetView le plus près. Des photographies standards sont également prises lors de la séance photo et seront ajoutées sur la page Google + de l'entreprise. La visite virtuelle peut être aussi affichée sur le site web de l'entreprise tout comme la carte Google Maps *Où nous trouver*.

Michel Grenier, de Sainte-Pétronille, est l'un des trois photographes agréés par Google pour la ville de Québec et peut donc offrir aux entreprises et aux commerçants de l'île d'Orléans des visites virtuelles liées à leur page Google +, comme il l'a fait pour l'auberge Le Canard huppé. On peut rejoindre Michel Grenier au www.photomg.ca.

Robert Lebel chante l'Évangile

Nicole Bédard

Le samedi 3 novembre dernier, dans le cadre du 30^e anniversaire du Foyer de charité Notre-Dame d'Orléans, Robert Lebel, prêtre-compositeur, avait été invité par le Père Germain Grenon et son équipe de bénévoles à donner un concert au profit de cette maison de prière et de retraite de l'île d'Orléans.

Environ 150 personnes s'étaient rendues à l'église de Sainte-Pétronille pour entendre quelques compositions, toutes inspirées de la Parole de Dieu, de cet artiste connu au Québec et ailleurs dans le monde.

Avec sa guitare et accompagné de Sylvie Payette au piano, Robert Lebel a exprimé avec son cœur, son âme et sa voix, les beautés du message évangélique. Son équipe technique au son et à l'éclairage nous a même fait voir un ciel étoilé. Tous se sont laissés bercer par ses mélodies à la fois douces et profondes rejoignant le cœur humain dans ce qu'il a de plus noble.

De grands moments d'intériorité furent vécus dans cette église où on a pu sentir la fraternité et la joie unissant toutes les personnes présentes, alors qu'elles chantaient d'un seul cœur avec l'auteur: «Je voudrais qu'en vous voyant vivre, étonnés, les gens puissent dire, voyez comme ils s'aiment, voyez leur bonheur.» Robert Lebel est sans contredit un être dont l'inspiration divine est intarissable. Il a produit plusieurs CD dont l'un, intitulé *Laisse-moi te raconter*, devient un outil idéal pour les catéchèses aux enfants. Dans les semaines qui viennent, nous serons appelés à découvrir son nouveau CD de Noël, avons-nous appris de ses amis.

Conquis à l'avance par celui qui leur permet de lire l'Évangile en chantant, tous sont repartis en ne manquant pas de lui signifier leur reconnaissance pour ces moments privilégiés de bonheur qu'il a semés sur son passage. Sûrement qu'ils fredonneront encore *L'Amour, c'est dans le cœur caché comme un trésor...*



PHOTO NICOLE BÉDARD

De g. à dr.: Le Père Germain Grenon, responsable du Foyer de charité Notre-Dame d'Orléans, en compagnie de Robert Lebel, prêtre-compositeur, tous deux heureux de la réussite de ce concert.

Soirée festive aux Jeudis de La Boulange

Le jeudi 6 décembre à 19 h 30, aura lieu notre traditionnelle soirée festive de fin de saison. Elle sera agrémentée d'un «jeu littéraire», d'échanges de bouchées sucrées, salées, et, comme de coutume, de livres.

Ce sera l'occasion de parler de nos lectures passées, présentes et d'y aller de suggestions pour la période des Fêtes et la période où *Les Jeudis de la Boulange* font relâche. C'est également l'occasion de donner une seconde vie à un livre lu et aimé en le déposant dans le panier de Noël prévu pour l'échange. Enfin, c'est un moment de réjouissance pour les amateurs de la lecture, habitués ou non des *Jeudis de la Boulange*. La rencontre aura lieu comme de coutume à La Boulange, devant l'église de Saint-Jean, à 19 h 30. Information: 418 829-0245.

Louise Delisle

Jeu littéraire: Lectures énigmatiques

Amusez-vous! Choisissez un passage de 150 à 200 mots dans l'un ou l'autre des livres qui figurent dans la liste ci-dessous et que nous avons lus au cours des deux dernières années. Une fois l'extrait choisi,

préparez-vous à nous en faire la lecture lors de la soirée festive du 6 décembre, sans en révéler la provenance, bien entendu. Les autres devineront... ou pas. Tout cela pour le plaisir!



2011

Les travailleurs de la mer, de Victor Hugo
L'homme blanc, de Perrine Leblanc
Déraillements, de Robert Lévesque
L'école des films, de David Gilmour
En plein cœur, de Louise Penny
L'avalée des avalés, de Réjean Ducharme
Le merveilleux voyage de Niels Holgersson, de Selma Lagerlof
Guerres, de Charlotte Gingras

2012

Les déchirements, de Hubert Nyssen
Guyana, de Élise Turcotte
Parapluies, de Christine Eddie
Un léger désir de rouge, de Hélène Lépine
Document # 1, de François Blais
Il pleuvait des oiseaux, de Jocelyne Saucier
Le chant de la mission, de John le Carré
Thaïs/La voix de la lutte des femmes, de Denise Girard

Hélène Lépine


DECTRONIQUE INFORMATIQUE


ORDINATEURS * COPIEURS * LOGICIELS * RÉSEAUX

**COMPTABILITÉ ACOMBA
PROMOTION PAIE
&
MODULES GRATUITS
INFORMEZ-VOUS**

*Détaillant autorisé Acomba
(comptabilité pour entreprises)*

1000, boul. du Parc-Technologique, bureau 102
 Québec (Québec) G1P 4S3
 Tél.: 418 650-6667 FAX: 418 650-6116
 Courriel: jmf@dectronique.qc.ca

À votre service depuis 1984

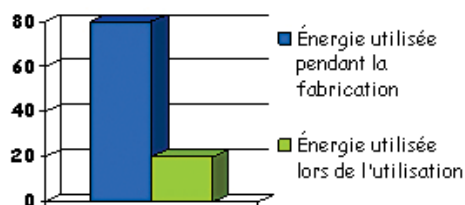
Dépôt de service à Saint-Pierre : 828-2070

Jean-Marc Ferland, président

Ordinateur, iPod, iPhone et autres gadgets informatiques

De l'ordinateur et du réfrigérateur, lequel de ces deux appareils, selon vous, consomme le plus d'énergie au cours de sa vie? Contrairement à ce qu'on pourrait croire, c'est l'ordinateur qui mobilise le plus d'énergie au cours de sa vie, plus particulièrement lors de sa fabrication.

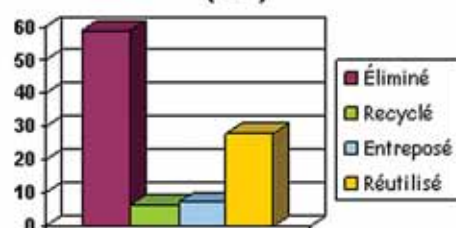
Pourcentage d'énergie utilisée par un ordinateur au cours de sa vie



L'ordinateur contient également plusieurs produits toxiques et émet des gaz à effet de serre lors de son transport, sa fabrication et son élimination, ce qui n'améliore en rien son bilan environnemental. Il faut aussi penser aux impacts sociaux (conditions des travailleurs, respect des droits humains, conflits géopolitiques, etc.) liés à l'extraction des minéraux pour la fabrication de ces appareils.

Tous les ans, il se vend dans le monde plus d'un milliard d'ordinateurs. Au Québec seulement, il s'agit de plus de 680 000 ordinateurs; ajoutez à cela tous les cellulaires, téléviseurs, imprimantes! Et, malheureusement, la durée de vie de ces appareils raccourcit de plus en plus; elle est en moyenne de trois ans et demi. On les remplace par un nouveau modèle ou encore ils brisent rapidement; par exemple, les téléviseurs duraient autrefois entre 10 et 15 ans alors que les écrans plats durent en moyenne cinq ans. Cela finit donc par faire beaucoup de matières résiduelles à gérer!

Destination en pourcentage des déchets électroniques au Québec (2004)



Bien que cela tende à s'améliorer, une grande partie des déchets électroniques sont éliminés au lieu d'être réutilisés ou recyclés. La Loi sur la responsabilité élargie du producteur (REP), qui vise plusieurs produits électroniques, permettra dans les prochaines années d'augmenter considérablement le recyclage de ces appareils, ce qui est une très bonne chose. Il reste toutefois primordial d'encourager leur réemploi d'abord, lorsque c'est possible. Sinon, pour recycler votre matériel électronique, vous pouvez consulter le recyclermeselectroniques.ca ou encore patienter jusqu'au prochain mégarecyclage à l'île qui aura lieu au printemps.

La période des Fêtes approche à grands pas et vous serez certainement tenté de faire l'achat d'appareils électroniques pour vous ou un proche. Avant de vous rendre au magasin, commencez par bien définir vos besoins ou ceux de la personne à qui vous voulez faire un cadeau afin de faire un choix éclairé.

- D'abord, la question essentielle: en ai-je vraiment besoin? Est-ce que ce que je possède actuellement pourrait durer encore une autre année? Puis-je trouver ce dont j'ai besoin dans l'usagé?
- Par la suite, déterminez l'utilisation que vous en ferez: vous vous en servez seulement pour regarder vos courriels, aller sur Facebook et faire quelques recherches sur internet? Si oui, cela n'exigera pas un modèle aussi puissant que si vous jouez souvent à des jeux vidéo ou si vous utilisez des logiciels professionnels de graphisme, par exemple.
- Êtes-vous souvent en déplacement? Quelle est la durée d'utilisation que vous en faites? Vous pourrez ainsi choisir le produit qui vous convient le mieux (un ordinateur fixe ou portable, entre autres), mais aussi le format de l'appareil.
- Pensez aussi à combiner le plus d'usages possible en un seul outil. Vous éviterez ainsi de multiplier les achats: tablette (iPad), cellulaire, iPod, clé USB, appareil photo ou au GPS. Ça prendra moins de place en voyage et ça limite les risques d'appareils à entretenir ou réparer.

- Dans le cas d'une imprimante, assurez-vous que le prix de la cartouche d'encre n'est pas trop dispendieux... on s'y fait souvent prendre!
- Privilégiez les marques fabriquées avec des matières recyclées et qui réduisent l'usage de produits polluants. Pour vous aider, Greenpeace publie un classement «écoresponsable» des multinationales oeuvrant dans l'électronique (en anglais seulement).¹
- Questionnez votre technicien en informatique pour connaître les modèles les plus robustes. J'ai appris de cette manière que mon ordinateur (un ACER) avait tendance à briser rapidement, information que j'aurais aimé connaître quand je l'ai acheté il y a seulement deux ans et demi!

Espérons que ces petits conseils vous éviteront des problèmes futurs et vous permettront de maximiser la durée de vie de vos appareils, histoire d'en avoir pleinement pour votre argent!

**Par Mélissa Poirier, responsable
Gestion des matières résiduelles
MRC de L'Île-d'Orléans**

Références:

MDDEP. *Le coin Rafale (section jeunesse)* www.mddep.gouv.qc.ca/jeunesse/sais_tu_que/2008/07-dechets-electroniques.htm

ÉQUITERRE. www.equiterre.org/geste/dechets-electroniques-une-menace-pour-l'environnement-l'economie-et-la-sante

AMIS DE LA TERRE FRANCE. *L'obsolescence programmée, symbole de la société du gaspillage*, Septembre 2010, www.amisdelaterre.org/L-obsolescence-programmee-symbole.html

BAICHWAL, Jennifer. Film: *Paysage Fabriqué* (version originale: *Landscape manufactured*), 2006.

1. GREENPEACE. <http://www.greenpeace.org/international/en/campaigns/climate-change/cool-it/Campaign-analysis/Guide-to-Greener-Electronics/>

Sûreté du Québec

2^e édition du déjeuner-bénéfice de la Sûreté du Québec MRC de L'Île-d'Orléans

Les policiers du poste de la MRC de L'Île-d'Orléans sont heureux de renouveler l'expérience et d'offrir une seconde édition de leur déjeuner-bénéfice. L'activité se tiendra le samedi 24 novembre prochain, au Relais des Pins, situé au 3029, chemin Royal, à Sainte-Famille. Les fonds amassés seront tous remis aux organismes suivants:

- Chœur d'Érika (Trisomie 21), organisme qui se voue à la promotion de l'information, de la formation et de la recherche sur la Trisomie 21.
- Écoles primaires de notre MRC; les fonds seront utilisés pour l'achat de matériel sportif pour les jeunes.

Le déjeuner, de style brunch, vous sera servi entre 8 h et 12 h. De merveilleux produits de l'île d'Orléans, offerts par des commerçants de notre MRC, feront l'objet de tirages. Des billets seront vendus sur place à cet effet.

Coût du déjeuner: adultes, 10\$, enfant de moins de 12 ans, 5\$. Les billets sont présentement en vente aux bureaux municipaux, au poste de la Sûreté du Québec de la MRC de L'Île-d'Orléans et auprès des policiers de notre MRC.

Les commerces désirant remettre un produit pour l'encan peuvent communiquer avec le poste de la Sûreté du Québec au 418 828-4141 et demander le lieutenant Luc Fournier. Un reçu d'impôt sera remis à ceux qui en feront la demande.

Nous vous invitons donc à vous présenter le samedi 24 novembre prochain entre 8 h et 12 h, au Relais des Pins, à Sainte-Famille, pour y déguster un délicieux déjeuner et échanger avec vos policiers.

**Lieutenant Luc Fournier, directeur
Sûreté du Québec
MRC de L'Île-d'Orléans**

Pour bien vous faire
connaître des gens
de l'île d'Orléans

Autour de l'île

APPELEZ-MOI DÈS MAINTENANT

Laure-Marie Vayssairat : 418 828-0330
pour réserver votre espace publicitaire
dans le journal *Autour de l'île*



Me Jacques Bouffard
notaire et planificateur financier

Médiation familiale • Immobilier • Testament •
Mandat d'incapacité • Curatelle • Succession •

Célébration de mariage civil • Homologation de
mandat d'incapacité • Visites à domicile

828-2180
1449, ch. Royal
Saint-Laurent
I.O. G0A 3Z0

Bureau: 681-4573; fax: 681-2493
6655 Pierre-Bertrand, bureau 212, Québec G2K 1M1



la Grange
AUBERGE-RESTAURANT de l'île

bon vin - bonne table - bonne nuit
www.lagrangedelile.com

réservations 418-828-9926

Foyeuses Fêtes

LA VIE MUNICIPALE
à Saint-Jean

SÉANCES EXTRAORDINAIRES

Le conseil s’est réuni en séance extraordinaire le 16 octobre afin d’autoriser les travaux de refaçonement du chemin des Roses, de terrassement au 2336-2338, chemin Royal (site caserne & garage municipal) ainsi que de réfection d’accotements sur la route du Mitan ; le contrat des travaux a été accordé à Drainexc Inc. pour un coût total estimé à 4 592\$. Une autre rencontre extraordinaire a eu lieu de 1^{er} novembre afin d’autoriser l’achat de pièces de béton pour le ponceau de la route du Mitan ; c’est l’entreprise Fortier 2000 Ltée qui a obtenu le contrat de fabrication : 33 691,21\$; la commande a été passée aussitôt afin que les travaux puissent être exécutés avant l’hiver.

SÉANCE ORDINAIRE 5 NOVEMBRE 2012

Après les procédures habituelles, le maire a fait lecture de son rapport annuel (voir texte plus bas) ; selon l’article 176.4 du code municipal, un rapport financier a été présenté et les élus(es) ont déposé leur déclaration d’intérêts pécuniaires mise à jour. Un mandat est accordé à Me Hugo Lafrenière pour réclamer à Construction Bruno Blanchette une compensation pour les dommages causés à la suite de son désistement du contrat pour la caserne incendie et le garage municipal ; l’achat d’une pompe à essence Honda WT30 pour le service incendie est autorisé au coût net de 2 573\$; une résolution est adoptée demandant à la MRC de L’Île-d’Orléans de préparer la structure d’un plan de sécurité civil pour l’île, à partir duquel chaque municipalité pourra élaborer son propre plan. Autorisation est donnée pour aller en soumission sur invitation pour les travaux d’installation du ponceau qui va enjambrer la rivière Bellefine, sur la route du Mitan. Une caméra sera installée au 775, chemin Royal, là où est placé le conteneur à déchets de la municipalité. Deux pompes sont à remplacer pour le réseau d’égouts ; l’achat sera effectué chez Gaétan Bloduc au coût de 9 500\$.

La municipalité participera au déjeuner des policiers le 24 novembre prochain par l’achat de quatre billets à 10\$ chacun ; un montant de 500\$ ira au comité organisateur de Saint-Laurent pour les festivités de la Fête nationale en 2013 ; le maire assistera au dîner-bénéfice de la Fondation du Manoir Mauvide-Genest le 11 novembre prochain : 55 \$; le bail de la Maison des jeunes est reconduit pour trois ans, du 1^{er} avril 2013 au 31 mars 2016 ; des prix de 20\$ ont été remis par les pompiers volontaires pour les décorations d’Halloween aux résidents du 18, chemin des Côtes, 38, chemin des Côtes, 994, chemin Royal, 1485, chemin Royal, 1585, chemin Royal, 1833, chemin Royal, 2188, chemin Royal, 2337, chemin Royal, 2259, chemin Royal et 3394, chemin Royal.

Autorisation est donnée pour la pose du plancher flottant et des chambranles et plinthes dans le local de la nouvelle bibliothèque à Contructions Laffer Inc. au taux horaire de 59 \$/heure. Une pétition de 32 citoyens est déposée à la table du conseil ; les signataires souhaitent conserver l’accès public au fleuve via le chemin Lafleur ; les membres du conseil assurent que le dossier est toujours à l’étude.

RAPPORT DU MAIRE 2012

Pour l’année 2011, les revenus se sont élevés à 1 475 460\$ et les dépenses de fonctionnement à 1 258 527\$. Les frais de financement étaient de 74 500\$, laissant un excédent net de 161 468\$.

Pour l’année 2012, nous prévoyons des revenus d’environ 1 820 776\$ et des dépenses de 1 330 935\$; les activités d’investissements totalisent un peu plus de 942 620\$ et comprennent la caserne et le garage municipal, l’asphaltage de la route du Mitan, le pavage du terrain de l’église et du centre municipal, les travaux de consolidation de la route du Mitan, le chemin des Roses ainsi que la reconstruction du ponceau enjambant la rivière Bellefine sur la route du Mitan. Les infrastructures routières sont subventionnées par la taxe d’accise. Le remboursement de la dette à long terme totalise 133 644\$ et l’excédent estimé pour l’année est de 92 988\$.

Au 1^{er} novembre, les comptes à recevoir totalisent 100 819\$ et se répartissent comme suit : taxes : 81 832\$, mutations : 16 015\$ et autres : 2 972\$.

Voici la liste des contrats de plus de 25 000\$ qui ont été accordés depuis le 1^{er} novembre 2011 :

| | |
|---------------------------------------------------------------------------|-----------|
| Constructions AVL Inc. : caserne incendie et garage municipal | 634 159\$ |
| Entreprises Gosselin & Tremblay, démolition, décontamination, excavation | 31 154\$ |
| Groupe Ultima : assurances | 26 597\$ |
| LVM Inc., réhabilitation environnementale terrain caserne-garage | 28 717\$ |
| Morency Avocats, services juridiques | 49 247\$ |
| Pavage Rolland Fortier, pavage route du Mitan | 168 065\$ |
| Construction P.E. Pageau, pavage stationnement église et centre municipal | 41 800\$ |
| Fortier 2000 Ltée, sections béton : ponceau route du Mitan | 38 725\$ |

Traitement des élus pour 2012 :

| | <u>Salaire</u> | <u>Allocation</u> | <u>CARRA</u> | <u>Total</u> |
|------------|----------------|-------------------|--------------|--------------|
| Maire | 8 577\$ | 4 288\$ | 1 778\$ | 14 643\$ |
| Conseiller | 2 859\$ | 1 430\$ | 593\$ | 4 882\$ |
| Promaire | 777\$ | 388\$ | 161\$ | 1 326\$ |

Il y a eu beaucoup de mouvements en 2012 ; en ce qui concerne la caserne et le garage municipal, la construction est pratiquement terminée. N’eût été le désistement du plus bas soumissionnaire, ce qui nous a obligés à prendre le 2^e dont le prix était un peu plus élevé, le budget aurait été respecté. Toutefois, malgré les imprévus lors de l’excavation, le dépassement des coûts n’est pas très important.

Nous avons effectué le pavage d’une partie de la route du Mitan ; cependant, le travail exécuté par l’entrepreneur laisse à désirer. Le paiement est donc retenu jusqu’à satisfaction après correction.

Nous avons procédé au traitement des boues du bassin de décantation des eaux usées.

M. Richard Létourneau nous a cédé le chemin des Roses et nous avons localisé l’assiette du chemin comme prévu aux plans. Ces travaux seront financés par la taxe d’accise.

Vous le savez tous, le pont qui enjambe la rivière Bellefine sur la route du Mitan s’est beaucoup dégradé et nous avons été obligés de limiter la circulation. Les plans et devis sont réalisés, la confection des ponceaux a été donnée à Fortier 2000 Ltée et la mise en place se fera au mois de décembre 2012.

En 2013, nous procéderons à l’étude de préfaisabilité pour le prolongement du réseau d’égouts vers l’ouest du village. Cette étude était prévue cette année, mais le pont de la route du Mitan a obligé à reporter un peu l’étude.

Au fil du temps, nous en venons à oublier que pour qu’une municipalité vive et progresse, il faut des personnes. Il y a certes le conseil municipal, mais il y a aussi nos employés loyaux et dévoués à la municipalité et à la population qui la compose. Il y a aussi les pompiers volontaires, tout aussi dévoués, pour protéger et venir en aide lors d’un sinistre.

Souvent oubliés, il y a les bénévoles qui oeuvrent au sein de la communauté et animent les diverses activités que nous retrouvons sur notre territoire. Vous m’excusez si je ne les nomme pas tous, car il y en a beaucoup et je ne voudrais pas en oublier.

Toutes ces personnes travaillent afin que notre communauté soit un endroit agréable où il fait bon vivre.

Jean-Claude Pouliot, maire

Déposé au conseil du 5 novembre 2012.

À PROPOS DES FEUILLES MORTES
SUR LA GRÈVE

Il arrive que l’on voie des citoyens jeter leurs feuilles mortes sur la grève, rejets qui disparaissent avec la marée ; toutefois, voici l’avis du ministère du Développement durable, Environnement, Faune et Parcs à ce propos :

Les feuilles mortes ramassées sur les terrains à l’automne et au printemps sont des matières résiduelles. Il faut en disposer de la manière prévue par la réglementation municipale qui est responsable de la gestion des matières résiduelles sur son territoire.

Comme il s’agit de matières organiques, les feuilles d’arbre peuvent être utilisées comme engrais naturel en les laissant sur place après déchiquetage, employées pour faire son propre compost ou récupérées suivant les pratiques recommandées par sa municipalité

Par ailleurs, il est interdit de jeter les feuilles mortes, tout comme n’importe quelle autre matière résiduelle, dans un cours d’eau ou un plan d’eau. En effet, l’article 66 de la Loi sur la qualité de l’environnement stipule que « Nul ne peut déposer ou rejeter des matières résiduelles, ni permettre leur dépôt ou rejet, dans un endroit autre qu’un lieu où leur stockage, leur traitement ou leur élimination est autorisé par le ministre ou le gouvernement en application des dispositions de la présente loi et des règlements. Dans le cas où des matières résiduelles ont été déposées ou rejetées dans un lieu non autorisé, le propriétaire, le locataire ou tout autre responsable de ce lieu est tenu de prendre les mesures nécessaires pour que ces matières résiduelles soient stockées, traitées ou éliminées dans un lieu autorisé. »

Enfin, plusieurs municipalités interdisent de brûler les feuilles mortes à l’extérieur, à cause de la contamination de l’atmosphère et des risques de nuisance et d’incendie que cette pratique entraîne.

Pour obtenir de l’information supplémentaire, n’hésitez pas à entrer en contact avec la Direction régionale de la Capitale-Nationale de notre ministère. Au besoin, voici ses coordonnées :

*1175, boulevard Lebourgneuf, bureau 100
Québec (Québec) G2K 0B7
Tél. : 418 644-8844
Télec. : 418 646-1214
capitale-nationale@mddefp.gouv.qc.ca*

Prochaine séance ordinaire du conseil : le 3 décembre 2012 à 20 h, au 2^e étage du centre administratif, situé au 8, chemin des Côtes à Saint-Jean-de-l’Île-d’Orléans.

MUNICIPALITÉ SAINT-JEAN-DE-L'ÎLE-D'ORLÉANS
Aux Contribuables de la susdite municipalité
AVIS PUBLIC

est par les présentes donné par la soussignée,

Qu’une séance extraordinaire du conseil se tiendra
le **LUNDI, 17 DÉCEMBRE 2012 à 20 HEURES**
au Centre administratif, 8, chemin des Côtes,
Saint-Jean-de-l’Île-d’Orléans.

Lors de cette session, les délibérations et la période de questions
porteront exclusivement **sur le budget 2013 et le programme
triennal d’immobilisations.**

Donné à Saint-Jean-de-l’Île-d’Orléans le 8 novembre 2012
Lucie Lambert
Directrice générale & secrétaire-trésorière

► MUNICIPALITÉ DE SAINT-JEAN, LA SUITE

MUNICIPALITÉ

SAINT-JEAN-DE-L'ÎLE-D'ORLÉANS Aux Contribuables de la susdite municipalité AVIS PUBLIC

Est par les présentes donné par la soussignée :

La Loi sur l'éthique et la déontologie en matière municipale, entrée en vigueur le 2 décembre 2010 crée une obligation à toutes les municipalités locales au Québec d'adopter un code d'éthique et de déontologie des employés municipaux.

Conformément à cette loi, le conseil municipal de Saint-Jean-de-l'Île-d'Orléans a adopté le projet de règlement 2012-318 qui énonce les principales valeurs de la municipalité en matière d'éthique et des règles déontologiques qui doivent guider les employés de la municipalité dans l'exercice de leurs fonctions.

Les valeurs éthiques des employés municipaux retenues dans ce code sont les suivantes :

- L'intégrité;
- L'honneur rattaché aux fonctions d'employé de la municipalité ;
- La prudence dans la poursuite de l'intérêt public;
- Le respect envers les autres membres du conseil municipal, les autres employés et les citoyens;
- La loyauté envers la municipalité;
- La recherche de l'équité.

Les règles déontologiques énoncées dans ce code ont pour objectif de prévenir :

- Toute situation où l'intérêt personnel de l'employé peut influencer son indépendance de jugement dans l'exercice de ses fonctions;
- Toute situation qui irait à l'encontre des valeurs énoncées dans le présent code d'éthique et de déontologie;
- Le favoritisme, la malversation, les abus de confiance ou autres inconduites.

Le code impose l'obligation pour tout employé de la municipalité :

- D'exécuter le travail inhérent à ses fonctions, et ce, avec diligence;
- De respecter le présent code ainsi que les politiques, règles et directives de l'employeur;
- De respecter son devoir de réserve envers la municipalité, ne pas porter atteinte à la dignité ou à la réputation de son employeur ni, lorsqu'il y a un lien avec son travail, à celles d'un membre du conseil ou d'un autre employé de la municipalité.

En matière d'élection au conseil de la municipalité, le présent Code ne doit pas être interprété comme interdisant à un employé d'accomplir un acte que la Loi sur les élections et les référendums dans les municipalités (LRQ, c. E-2.2) déclare ne pas constituer un travail de nature partisane ;

- Agir avec intégrité et honnêteté ;
- Au travail, être vêtu de façon appropriée ;
- Communiquer à son employeur toute information portée à sa connaissance et qu'il sait être pertinente pour la municipalité.

Le code prévoit les sanctions s'il y a inconduite de la part d'un employé de la municipalité et la manière de porter plainte.

Le règlement 2012-318 relatif au Code d'éthique et de déontologie des employés de la municipalité Saint-Jean-de-l'Île-d'Orléans sera adopté à la séance ordinaire du conseil municipal le 3 décembre 2012.

Donné à Saint-Jean-de-l'Île-d'Orléans le 8 novembre 2012

Lucie Lambert

Directrice générale & secrétaire-trésorière

LA VIE MUNICIPALE à Saint-François

Voici, comme c'est l'usage en novembre, le rapport déposé par Madame la mairesse Lina Labbé.

Conseillers, conseillères

Concitoyens, concitoyennes

J'ai le plaisir de vous présenter le rapport de la mairesse 2012. L'année fut des plus positives pour la municipalité. Ce rapport traite non seulement de l'état de la situation financière, mais également des réalisations, des projets en cours et de ceux sur lesquels nous travaillerons au cours de la prochaine année. Le conseil œuvre à la réalisation et à l'amélioration de la qualité de vie des résidents.

Vous pouvez constater que la situation financière de la municipalité est saine depuis plusieurs années. Un retour sur les états financiers et le rapport de l'auditeur de l'exercice 2011 en sont une très bonne preuve, en effet, avec des revenus et dépenses prévus au budget 2011 de 680 910\$, des revenus et affectations réels de 2 691 826\$ et des dépenses et investissements réels de 2 566 669\$ pour un surplus d'exercice de 125 157\$ en 2011. Ceci nous permet de continuer à vous offrir l'un des plus bas taux de taxation.

Nous continuerons d'être vigilants et de gérer selon nos moyens tout en mettant en commun les charges qui ont avantage à être partagées. Nous devons tenir compte des dépenses additionnelles incompressibles ainsi que celles qui sont hors de notre contrôle, soit: la Sûreté du Québec, les quotes-parts de la MRC de L'Île-d'Orléans (quote-part générale, service incendie, matières résiduelles, etc.) et la quote-part de la Communauté métropolitaine de Québec.

Pour ce qui est de l'exercice en cours, l'année 2012 se conclura également avec de bons résultats en tenant compte de la situation financière au 1^{er} novembre 2012 qui fait état de revenus et affectations réels de 849 878\$ versus le budget de 725 997\$ pour des dépenses et investissements réels de 709 791\$; tenant compte des dépenses et investissements à réaliser d'ici la fin de l'exercice nous pouvons compter terminer l'année 2012 avec un surplus d'environ 85 000\$.

Il est important de vous rappeler ici que toutes les informations financières de la municipalité sont disponibles pour vous

en ligne à l'onglet rapports financiers de la section administration municipale de notre site Internet et également au bureau municipal.

Au cours des prochaines semaines, le conseil municipal, le directeur général et l'adjoint prépareront les prévisions budgétaires 2013 qui seront présentées lors d'une séance extraordinaire sur le budget qui sera tenue le 13 décembre 2012.

Pour l'année 2013, la rémunération de la mairesse et des conseillers(ères) sera établie selon la rémunération actuelle augmentée selon l'indice des prix à la consommation du Canada à la fin octobre 2012. Pour les séances extraordinaires, il n'y a aucune augmentation et les rémunérations demeureront à 150\$ pour la mairesse et à 50\$ pour les conseillers(ères).

Voici en complément d'information, conformément à l'article 955 du Code municipal du Québec (L.R.Q., c. C-27.1), la liste des contrats de plus de 2 000\$ chacun totalisant un engagement supérieur à 25 000\$ par fournisseur et des contrats de plus de 25 000\$.

Charles-Auguste Fortier Inc.: 148 729\$ (Construction réseau d'égout)

BPR-Infrastructure Inc.: 26 545\$ (Construction réseau d'égout)

Luc Létourneau entrepreneur: 28 341\$ (Déneigement des rues municipales)

UN RETOUR SUR LES PROJETS MUNICIPAUX

Réalisation des projets

- Entretien des chemins municipaux.
- Suivi du réseau égout.
- Maintien du site WEB de la municipalité.
- Continuer le projet au parc de la Tour, la construction du bâtiment multifonctionnel qui est subventionné à 80% par le pacte rural, par la contribution volontaire, la location du site et le fonds de roulement. À ce jour, il y a eu l'installation des barrières, les monticules et la peinture de la tour.
- Centre communautaire Le Sillon: l'isolation du comble, subventionnée à 75% par la taxe d'accise, a été complétée au début d'octobre
- Installation d'un lampadaire utilisant la technologie DEL pour tester son efficacité et sa durabilité.

- Travailler en collaboration avec la MRC pour des cours de secourisme.
- Embellissement du village.

Projets en voie de réalisation

- L'accès complet Internet haute vitesse, chemin Camille Lepage
- La finalisation et le suivi du réseau d'égout.
- Le comité du parc de la Tour va continuer de travailler sur le projet en développement durable, soit: finaliser le bâtiment multifonctionnel, ajouter des jeux d'enfants, un sentier pédestre entre le centre communautaire Le Sillon et le parc de la Tour avec subvention à 80% du pacte rural, contribution volontaire, location du site et le fonds de roulement. Avec la collaboration de la Capitale-Nationale, il y aura remplacement des panneaux d'interprétation en haut de la tour et ajout de panneaux au bâtiment multifonctionnel.
- Le comité du centre communautaire Le Sillon va continuer de travailler en développement durable; nous sommes à regarder le système de chauffage afin de diminuer le coût, subventionné à 75% par la taxe d'accise.
- La vidange des fosses septiques en dehors du réseau d'égout sera faite automatiquement aux deux ans; la réglementation prendra effet en 2013.
- Continuer l'embellissement du village.
- Continuer l'entretien des chemins municipaux, l'installation d'un garde-fou à la côte du chemin du Quai, travaux toujours subventionnés à 75% par la taxe d'accise.
- En collaboration avec le MTQ, nous allons nous assurer qu'il y ait une clôture à neige près de la tour pour la sécurité de tous.
- L'achat d'un défibrillateur.

Je tiens à remercier et féliciter les membres du conseil qui travaillent dans l'intérêt de notre communauté et je tiens à souligner le dévouement et la contribution de tous les bénévoles qui y collaborent de près ou de loin.

Comme vous pouvez le constater, votre conseil municipal, le directeur général, l'adjoint et les employés municipaux collaborent afin de répondre davantage aux besoins des citoyens de Saint-François. Je

SUITE EN PAGE 22

BILODEAU vous garantit le meilleur prix ou nous payons votre déplacement



CRUZE LS 2012

- Verrouillage électrique avec télédéverrouillage
- Vitres électriques
- 10 sacs gonflables de série
- Système StabiliTrak™ et antipatinage

17,150\$*

Transport et préparation INCLUS

Location 60 mois
195\$* par mois

1195\$ de comptant ou échange équivalent. Transport et préparation INCLUS

Financement
0% À l'achat jusqu'à 72 mois*

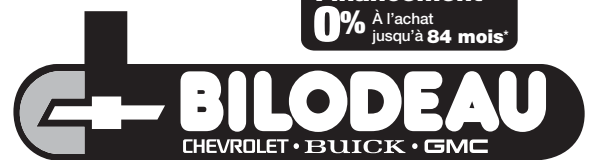
MALIBU LS 2012

Vitres à commande électrique, régulateur de vitesse, air climatisé, télé déverrouillage

25,200\$*

Transport et préparation INCLUS

Financement
0% À l'achat jusqu'à 84 mois*



9641, boul. Ste-Anne, Ste-Anne-de-Beaupré

418 827-3773 1-800-663-3773

www.bilodeauautos.ca

5,4 L/100km

5 ANS 160 000 KM

500\$ DE PRIME GM POUR ÉTUDIANTS

Offres d'une durée limitée. Prix à l'achat pour la Cruze de 17 150 \$. Paiements mensuels basés sur une location de 60 mois, à un taux de location de 2,9 %. Sur approbation de crédit de la FinancialLinx Corporation. Inclut un crédit de livraison de 500 \$. Immatriculation, assurance, frais liés à l'inscription au RDPRM, droits et taxes en sus. Limite annuelle de 20 000 km; 0,16 \$ par kilomètre excédentaire. Détails sur place. Photos à titre indicatif. Taxes en sus



Il y a eu bien des retards avant l'ouverture de notre usine de traitement du soja au profit des coopératives de femmes en milieu rural. Grâce à l'appui soutenu de DÉVELOPPEMENT ET PAIX, les femmes dans notre région obtiennent maintenant plus d'argent pour leur récolte et cela les aide, elles et leur famille, à améliorer leurs conditions de vie.

Adèle, Conseil collectif des femmes, Rwanda

Merci de donner.

Carême de partage Développement et Paix

► MUNICIPALITÉ DE SAINT-FRANÇOIS, LA SUITE

désire souligner l'excellent travail qu'ils accomplissent et je suis convaincue qu'avec le travail d'équipe, les projets seront portés à terme. Le bien-être et la qualité de vie des citoyens, la protection de notre environnement et le développement harmonieux de notre municipalité demeurent au centre de nos préoccupations.

En terminant, je voudrais souhaiter à chacun et chacune d'entre vous que l'année 2013 soit prospère et vous comble de bonheur.

Lina Labbé, mairesse

ET MAINTENANT, LE RÉSUMÉ DE LA SÉANCE ORDINAIRE DU 5 NOVEMBRE 2012

Lors de la séance, les états comparatifs semestriels ont été déposés comme requis par la Loi et ils sont disponibles pour consultation tant au bureau municipal que sur le site Internet municipal. Une fois les résolutions administratives municipales usuelles adoptées, madame Lina Labbé, mairesse, a déposé son rapport annuel dont il vous est possible de prendre connaissance dans le présent numéro; mais il sera aussi possible, dès le mois prochain, de le consulter lors de la mise en ligne du procès-verbal de novembre.

Résolutions administratives

Trois décisions ont été prises par le conseil: la première à l'effet de spécifier la répartition du financement de l'opération d'isolation des combles (entretoit) du centre Le Sillon; la deuxième a autorisé la signature d'un contrat pour l'entretien, sous la responsabilité de la municipalité, des systèmes privés d'épuration des eaux usées utilisant le système de traitement tertiaire par rayonnement UV; finalement, un contrat a été autorisé pour qu'une évaluation du coût de reconstruction du centre Le Sillon soit effectuée aux fins de vérification de la couverture d'assurances municipales.

Réglementation municipale

Le règlement numéro 012-112 modifiant le règlement de construction 03-43 a été adopté. Vous pourrez consulter à ce sujet l'avis public promulguant son entrée en vigueur et le règlement de construction 03-43 a été mis à jour et est disponible pour consultation sur le site Internet municipal.

Aide financière

À ce chapitre, le conseil s'est engagé à appuyer la tenue de la Fête nationale 2013 à Saint-Laurent-de-l'Île-d'Orléans par un don de 200\$ qui sera versé en janvier 2013. Par contre, les demandes de hockey CBIO pour de la publicité lors des tournois et celle de la Fondation du Manoir Mauvide-Genest pour un dîner-bénéfice le 11 novembre n'ont pas reçu l'approbation du conseil.

En conclusion du résumé

Deux points portés à l'ordre du jour ont été rejetés à la majorité des membres présents. Un premier ayant pour titre *Résolution établissant la consultation citoyenne* et un deuxième intitulé *Résolution contre le mépris et pour le respect des élus*.

Il me reste, en terminant, à vous convier aux derniers rendez-vous de l'année 2012, soit: la séance ordinaire du 3 décembre et la séance extraordinaire sur le budget 2013, le 13 décembre 2012, toutes deux à 20 h, et à vous rappeler que le bureau municipal est ouvert du lundi au jeudi de 9 h à 12 h et de 13 h à 16 h

Marco Langlois, g.m.a.
Directeur général/secrétaire-trésorier

LA VIE MUNICIPALE à Sainte-Famille

RÉSUMÉ DE LA SÉANCE ORDINAIRE DU CONSEIL MUNICIPAL, LE 5 NOVEMBRE 2012

Outre les résolutions administratives usuelles, voici un résumé des principaux sujets traités lors de la séance du 5 novembre dernier:

Les membres du conseil municipal ont adopté une résolution afin d'accorder le contrat pour l'entretien de la patinoire et du local des loisirs pour la saison 2012-2013 à M. Luc Létourneau, au montant de 7 703,25\$, incluant les taxes.

Les élus ont tous produit leur déclaration d'intérêts pécuniaires.

Une autorisation est donnée à la directrice générale de participer à une session de formation qui se tiendra le 14 novembre prochain.

Sylvie Beaulieu, directrice générale / secrétaire-trésorière, est nommée coordonnatrice des mesures d'urgence de la municipalité de Sainte-Famille.

Une résolution est prise afin que les inspecteurs engagés à ce titre par la MRC de L'Île-d'Orléans soient autorisés à délivrer des constats d'infractions à l'égard de toute infraction commise à l'encontre de la réglementation d'urbanisme, à l'encontre

du Règlement sur l'évacuation et le traitement des eaux usées des résidences isolées (Q-2,r.22,) ou à l'autorisation prévue à l'article 3 du Règlement sur le captage des eaux souterraines.

Le conseil autorise la directrice générale / secrétaire-trésorière à signer l'entente relative à la réception des boues de fosses septiques par la Ville de Québec.

Un montant de 50\$ est accordé au CBIO, pour un espace publicitaire. Un rabais de 170\$ est accordé à la Maison des Jeunes sur la location du gymnase pour l'activité du 20 octobre dernier.

Le conseil donne avis de motion que sera soumis pour adoption lors d'une prochaine séance le règlement 2012-263 décrétant un emprunt de 115 000\$ pour l'achat d'un camion fourgon tronqué avec caisse pour le service de sécurité incendie. Avis de motion est donné qu'il sera également soumis par le conseil un règlement #2012-264 aux fins d'amender le règlement #2012-256 RMU 03 sur le stationnement.

Conformément à l'article 955 du code municipal, les membres du conseil municipal prennent acte du dépôt du rapport sur la situation financière 2012, présenté par le maire Jean-Pierre Turcotte.

Félicitations

Le conseil municipal tient à féliciter et remercier le comité organisateur de la Fête des Récoltes pour l'activité qui a eu lieu lors de la fin de semaine du 7 octobre dernier.

Une motion de félicitations est donnée à la Ferme Avicole Orléans, gagnant national de la Médaille d'or du Mérite agricole. La remise des prix aux gagnants nationaux s'est déroulée à la salle du Conseil législatif de l'Hôtel du Parlement à Québec.

Heures d'ouverture du bureau municipal

Du lundi au jeudi de 8 h à 12 h et de 13 h à 16 h 30 et le vendredi de 8 h à 12 h.

Assemblée du conseil

Prochaine séance régulière du conseil municipal : **le lundi 3 décembre 2012.**

LA VIE MUNICIPALE à Sainte-Pétronille



Cours de hockey

Invitation à tous les jeunes hockeyeurs: des cours de hockey vous seront offerts cet hiver. On y apprendra quelques techniques de base du hockey. Beaucoup de plaisir en perspective!

Début des cours:

le vendredi 4 janvier 2013.

Équipement obligatoire: un casque avec une grille, un bâton de hockey et des patins à glace.

Horaire:

Maternelle à 2^e année:

- le vendredi de 6 h 15 à 7 h 15
- le samedi de 10 h à 11 h

3^e à 6^e année:

- le vendredi de 7 h 15 à 8 h 15
- le samedi de 11 h à midi

Coût: 50\$ pour 1 enfant

90\$ pour 2 enfants

Lieu:

Centre Raoul-Dandurand, Sainte-Pétronille.

Information et inscription:

Christophe Simard, 418 828-1510.



**Le cancer,
c'est aussi la vie.
Donnez.**

1 877 336-4443

www.fqc.qc.ca

Fondation
québécoise
du cancer

PROVINCE DE QUÉBEC Municipalité de Sainte-Famille, île d'Orléans Aux Contribuables de la susdite municipalité AVIS PUBLIC

Est donné par la soussignée, Sylvie Beaulieu, de la susdite municipalité
AVIS PUBLIC EST DONNÉ DE CE QUI SUIT:

QUE le Conseil municipal de Sainte-Famille, île d'Orléans, adoptera les prévisions budgétaires pour l'année 2013 lors d'une séance extraordinaire qui sera tenue le 17 décembre 2012, à 20 h, à la salle municipale.

Au cours de cette séance extraordinaire, les délibérations du conseil et la période de questions porteront exclusivement sur le budget.

Donné à Sainte-Famille, île d'Orléans, ce 8^e jour du mois de décembre 2012.

Sylvie Beaulieu g.m.a.
Directrice générale / secrétaire-trésorière

PROVINCE DE QUÉBEC Municipalité de Saint-François-de-l'Île-d'Orléans Aux Contribuables de la susdite municipalité AVIS PUBLIC

EST PAR LES PRÉSENTES DONNÉ par le soussigné, Marco Langlois, de la susdite municipalité,
AVIS PUBLIC est donné de ce qui suit:

Qu'une séance extraordinaire sur le budget 2013 aura lieu le jeudi 13 décembre 2012 à 20 h à la salle du conseil du centre Le Sillon, 337 chemin Royal, Saint-François-de-l'Île-d'Orléans.

Que les points suivants seront à l'ordre du jour:

Projet d'ordre du jour

1. Lecture et adoption de l'ordre du jour;
2. Adoption du budget de la municipalité pour l'exercice financier se terminant le 31 décembre 2013;
3. Adoption du règlement numéro 012-113 pour déterminer les taux de taxes de l'exercice financier 2013;
4. Période de questions; les délibérations et la période de questions de cette séance porteront exclusivement sur le budget.
5. Levée de la séance

Donné à Saint-François-de-l'Île-d'Orléans ce 9^e jour de novembre 2012.

Marco Langlois, g.m.a.
Directeur général/secrétaire-trésorier

PROVINCE DE QUÉBEC Municipalité de Saint-François-de-l'Île-d'Orléans Aux Contribuables de la susdite municipalité AVIS PUBLIC

EST PAR LES PRÉSENTES DONNÉ par le soussigné, Marco Langlois de la susdite municipalité,
Que le conseil municipal de Saint-François-de-l'Île-d'Orléans, à une séance ordinaire tenue à la salle municipale le 5 novembre 2012, a adopté Le règlement numéro 012-112 modifiant le règlement de construction numéro 03-43;

Que ce règlement est disponible pour consultation sur le site Internet municipal dans la sous-section règlements d'urbanismes de la section Conseil municipal au www.msfo.ca et au bureau municipal, 337, chemin Royal, Saint-François-de-l'Île-d'Orléans aux heures régulières soit du lundi au jeudi de 9 h à 12 h et de 13 h à 16 h;

Que ce règlement est en vigueur depuis le 6 novembre 2012.

Donné à Saint-François-de-l'Île-d'Orléans ce 7^e jour de novembre 2012.

Marco Langlois, g.m.a.
Directeur général/secrétaire trésorier

Une visite guidée exceptionnelle

Hélène Bayard

L'île d'Orléans ne manque pas de belles résidences privées. Nous en connaissons tous. Mais s'il est possible de les admirer en passant sur la route, il est par contre assez exceptionnel que nous ayons le privilège d'en visiter l'intérieur. C'est ce plaisir qui a été offert aux gens de l'île par le Foyer de charité Notre-Dame d'Orléans qui a ouvert les portes de la splendide résidence qu'elle occupe à Sainte Pétronille et qui a été construite par le financier Charles E.L. Porteous, au début du 20^e siècle.

Le plaisir était d'autant plus grand que nous étions accompagnés, dans cette visite, par trois Orléanais qui connaissent bien, l'un l'histoire de la famille Porteous et des lieux, le deuxième, le décor intérieur de la demeure et ses caractéristiques, et le troisième les oeuvres picturales qui ornent les murs des pièces du rez-de-chaussée et les artistes qui les ont peints.

La soirée a donc débuté par une conférence de M. Yves-André Beaulé qui nous a présenté la famille Porteous (Charles, son épouse et leurs onze enfants) ainsi que la résidence familiale, *Les Groisardières*. M. Beaulé nous a fait faire plus ample connaissance avec ce riche banquier, grand voyageur et amateur d'art, qui a un temps élu domicile à l'île. Photos d'époque à l'appui, il nous a également entretenu des élégants jardins à l'italienne de la résidence actuellement en voie de restauration. Ensuite, guidés par M. Robert Martel, nous avons eu droit à une visite du rez-de-chaussée de la demeure qui n'a heureusement pas subi de transformations. Il a décrit pour nous les principaux éléments inspirés du style *Art and Crafts* de ce décor, dont de très belles tapisseries forestières murales, des vitraux, quelques pièces du mobilier d'origine, les armoiries de la famille et la devise (un peu arrogante) du maître des lieux *I bide my time (J'attends mon heure)* incrustées sur des foyers de taille impressionnante. Enfin, M. Normand Gagnon



PHOTO HÉLÈNE BAYARD

MM. Yves-André Beaulé, Normand Gagnon et Robert Martel ont offert une visite guidée exceptionnelle de la villa *Les Groisardières*.

a commenté pour nous les oeuvres des peintres Brymner, Cullen et Ford qui ornent la partie supérieure des murs du rez-de-chaussée de cette demeure: une visite digne d'un musée. Plutôt que d'essayer de résumer en une phrase ou deux les commentaires de notre guide sur cette collection exceptionnelle, mieux vaut vous suggérer de consulter, sur le site www.autourdelile.com deux éditions antérieures dans lesquelles vous pourrez lire des textes et voir des photos de M. Gagnon sur le sujet

La soirée s'est terminée de façon conviviale avec un verre de vin offert par notre hôte, le père Germain Grenon, directeur du Foyer de charité Notre-Dame d'Orléans à qui nous devons cette belle initiative que furent la conférence et la visite guidée des lieux.

POUR UN COMPLÉMENT D'INFORMATION

autourdelile.com

Onglet Éditions antérieures
Septembre 2012, page 8. *Le peintre William Brymner* – Texte de Normand Gagnon.
Octobre 2010, page 12. *Le décor intérieur du Foyer de charité* – Texte de Normand Gagnon

Guignolée et paniers de Noël



PHOTO DIANE GOSSELIN

Jacques Rousseau et Gaétane Plante.

Nicole Bédard et Lysette Morin

Guignolée à Saint-Pierre

Le dimanche 2 décembre prochain, à Saint-Pierre, aura lieu la traditionnelle guignolée. Des bénévoles passeront chez vous pour recueillir vos dons, dans un esprit de partage. Comme les années précédentes, nous comptons sur votre générosité habituelle. Au nom des membres de la CORVÉ, nous vous remercions d'avance pour votre accueil toujours chaleureux.

Paniers de Noël à Saint-Pierre

Chaque année, pour le temps des Fêtes, des paniers de Noël sont préparés par les membres de la CORVÉ. Les personnes ou les familles de Saint-Pierre qui aimeraient se procurer l'un de ces paniers doivent en faire la demande, **avant le 15 décembre** prochain en appelant au presbytère de Saint-Pierre, au 418 828-2656 ou au 418 828-2770 pour parler à un membre de la CORVÉ. La distribution de ces paniers aura lieu le vendredi 21 décembre 2012.

CONFORT ET ÉCONOMIES AU BOUT DES DOIGTS

Économisez jusqu'à 10% sur vos coûts de chauffage annuels grâce aux thermostats électroniques.

hydroquebec.com/residentiel/thermostats



45\$*
DE RABAIS À LA CAISSE. FAITES VITE, L'OFFRE SE TERMINE LE 31 DÉCEMBRE 2012.

* À l'achat d'un emballage de cinq thermostats électroniques spécialement identifiés en magasin. Plus de détails chez les détaillants participants.

Hydro Québec

Espace Félix-Leclerc

682, chemin Royal, Saint-Pierre
Réservations : 418 829-1682

SAMEDI 24 NOVEMBRE À 20 H

Luc Marquis, auteur, compositeur et interprète évolue dans l'industrie des arts du spectacle, de la chanson et de la musique depuis plus de 15 ans. Les chansons qu'il présente dans son troisième album sont empreintes de mélodies aux rythmes minutieusement travaillés. Une grande maturité se révèle à l'écoute de cet album pop-folk où sonorités électroniques côtoient subtilement les arrangements acoustiques et les textes mordent dans la vie.



Luc Marquis

PHOTO ©

Le Chœur de l'Isle d'Orléans
à l'église de Saint-Pierre-de-l'Île-d'Orléans
DIMANCHE 16 DÉCEMBRE À 14 H**Concert De Jérusalem à Broadway**

Le Chœur de l'Isle d'Orléans et Le Chœur La Clé des Saisons, sous la direction de Marie Coulombe, présenteront leur concert Noël : *De Jérusalem à Broadway*.

Admission : adultes 15 \$, et enfants de 5 à 12 ans 10 \$.

Informations : Claudette Milot, 418 692-2425

www.lechoeurdelisledorleans.com

Huguette Bourret, 418 843-8769

<http://choeurlacledessaisons.com>

La Maison de nos Aïeux

3907, chemin Royal, Sainte-Famille

Renseignements : 418 829-0330

maisonsaieux-drouin@bellnet.ca

Vendredi 23 et samedi 24 novembre à 19 h 30

Théâtre *Le jeu de l'amour et du hasard*, comédie de Marivaux.

Dorante et Silvia ont été promis l'un à l'autre sans pour autant se connaître. À l'occasion de leur première rencontre, Silvia décide d'échanger son habit avec celui de sa servante afin de pouvoir observer discrètement son futur époux. Ce qu'elle ignore, c'est que Dorante a fait de même avec son valet ! S'en suit alors un intrigant jeu de l'amour et du hasard !

Admission : 15 \$ par personne, 12 \$ pour les membres de la Fondation.

Samedi 1^{er} décembre à 15 h

Le quêteux Criquin la Bombarde. Chansons et contes sur le thème de Noël. Pierre Leclerc nous parle de nos traditions et de ce qui nous rassemble et nous ressemble :

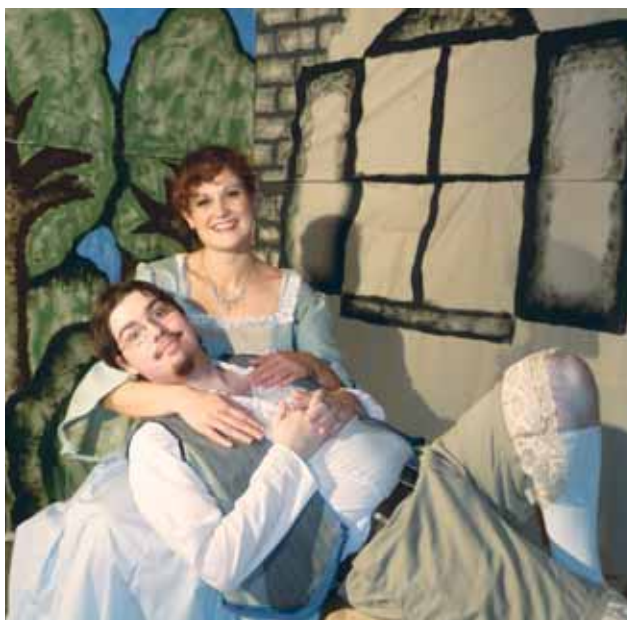
*Le jeu de l'amour et du hasard.*

PHOTO HÉLÈNE BAYARD

place au lutin, au violon enchanté, au déraciné. Issues de différentes régions du Québec, ces histoires destinées tant aux adultes qu'aux enfants vous entraîneront dans un monde où la réalité et l'imaginaire se confondent pour vous faire vivre d'inoubliables moments, riches en émotions.

Admission : adultes 10 \$, amis de la Fondation, 7 \$, gratuit pour les enfants.

Information : 418 829-0330.



PHOTO CHŒUR DE L'ISLE D'ORLÉANS

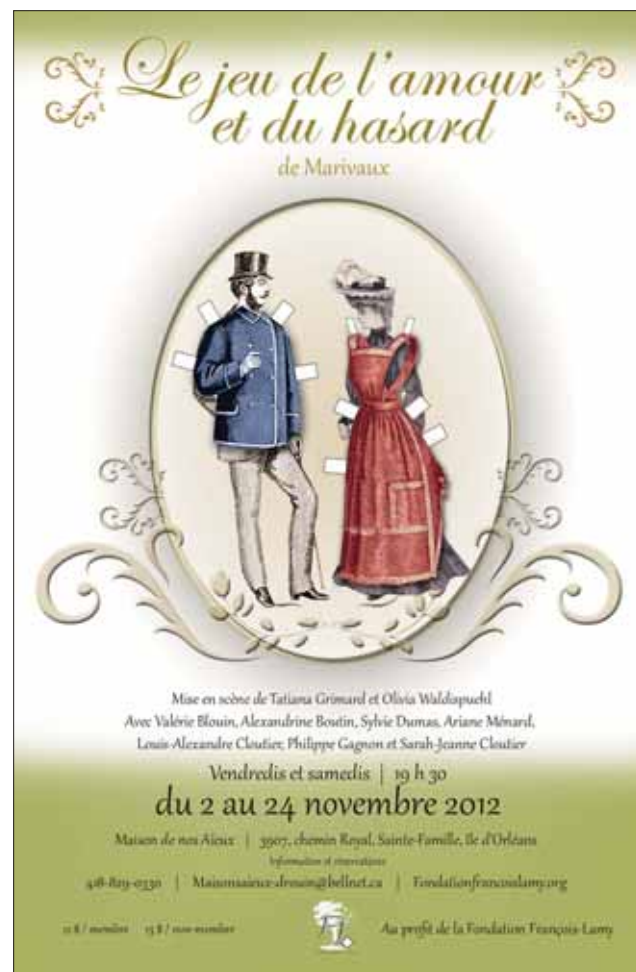


PHOTO FONDATION FRANÇOIS-LAMY



CONSTRUCTION
**MAURICE
BILODEAU**

Une garantie d'excellence depuis

40 ans!

www.mauricebilodeau.com

Vente et promotion
Développement
**Barthell
Beaubourg**

Bureau des ventes :
320, Chemin des Mas
Boischâtel (Québec) G0A 1H0
info@legrandducondominiums.com
www.legrandducondominiums.com

Le Grand Duc condominiums

RBQ #8309-8855-46

418.822.0734

Nouveau terrain de soccer dans la cour de l'école, à Sainte-Famille



PHOTO NICOLE BÉDARD

Le préfet de la MRC de L'Île-d'Orléans et maire de Sainte-Famille, Jean-Pierre Turcotte, fléchit le genou pour ne pas cacher les enfants. À l'extrême droite, on retrouve Martin Deschênes, commissaire, et Natalie Plamondon, directrice de l'école.

Nicole Bédard

Le 12 octobre 2012, le préfet de la MRC de L'Île-d'Orléans et maire de Sainte-Famille, Jean-Pierre Turcotte, ainsi que Martin Deschênes, commissaire à la Commission scolaire des Premières-Seigneuries, s'étaient rendus à l'École de l'Île-d'Orléans, à Sainte-Famille, pour l'inauguration d'un nouveau terrain de soccer. La direction, les professeurs, les élèves et des parents s'étaient joints à eux pour célébrer cet événement.

La directrice de l'école, Natalie Plamondon, a accueilli chaleureusement M. Turcotte qui fut l'instigateur de ce projet destiné aux jeunes. Celui-ci raconte que cette idée lui est venue en lisant le journal Le Soleil, dans lequel une compagnie annonçait du gazon synthétique pouvant durer une vingtaine d'années. Il y vit alors une solution possible au problème d'entretien de la cour d'école qui ne pouvait être couverte de gazon naturel, celui-ci ne pouvant résister au piétinement.

M. Turcotte explique que pour concrétiser ce projet on a dû procéder à l'excavation du sol, étendre une couche de poussière de pierre, une membrane géotextile, le gazon synthétique et finalement du sable lavé. Le tout a coûté 30 000 \$; 80 % de ce montant fut consenti par le gouvernement du Québec dans le cadre du Pacte rural et 20 % par la municipalité de Sainte-



PHOTO NICOLE BÉDARD

Jean-Pierre Turcotte, préfet de la MRC de L'Île-d'Orléans et maire de Sainte-Famille, a coupé le ruban lors de l'inauguration du nouveau terrain de soccer.

Famille. M. Turcotte a dit aux enfants : « Ce sont vos parents qui ont payé en partie ce nouveau terrain et c'est aussi toute la province ! » Il ajouta : « Plus tard, quand vous serez grands, vous vous engagerez en politique vous aussi et vous pourrez contribuer à réaliser d'autres projets. » Les enfants lui ont exprimé leur gratitude en chantant de tout cœur : *Merci!* Heureux devant cette autre mission accomplie dans son village, M. Turcotte a quitté les lieux en disant : « Ce n'est pas un terrain de soccer réglementaire, mais un espace où les jeunes et même les grands peuvent s'amuser en tout temps sans se salir. » Et déjà, il avait un autre rêve en tête : celui qu'on puisse recouvrir éventuellement le terrain de l'aire de jeux avec une membrane caoutchoutée, pour le bien-être des jeunes qui s'y amusent.

La petite chapelle de Saint-Laurent retrouve son lustre d'antan

Julien Milot

Sise au cœur du village de Saint-Laurent et voisine des bureaux de la municipalité, la petite chapelle de procession montrait quelques signes de vieillissement. Le mois d'octobre a donc été fort occupé pour quelques citoyens et bénévoles de Saint-Laurent qui se sont affairés, avec l'assistance de professionnels, à décaper et repeindre la toiture de tôle à la canadienne ainsi que toutes les composantes du clocher.

Ces bénévoles n'ont négligé aucun détail allant même jusqu'à restaurer la boule de bois recouverte de feuille de plomb et la croix ornant la flèche, le tout dans le plus pur respect des règles d'art traditionnel. Au printemps prochain, on pourra même entendre à nouveau tinter la cloche puisqu'une nouvelle corde a été installée à celle-ci pour remplacer celle qui avait un jour été rompue.

UN PEU D'HISTOIRE...

« Une chapelle de procession est un édifice de confession catholique érigé en l'honneur d'un saint ou destiné à la procession du Saint-Sacrement (Fête-Dieu). De façon générale, elle n'est pas affectée à la célébration de la messe. Édifices rectangulaires ou terminés par une abside, ces chapelles de bois, de pierre et de brique sont de dimensions réduites et toujours surmontées d'un petit clocher. Leur intérieur est aménagé modestement et peut comprendre quelques meubles. La tradition de la procession vient d'Europe et les premiers colons ont perpétué cet usage en Nouvelle-France. »¹

La chapelle de procession de Saint-Laurent est demeurée objet de culte jusque dans les années 1970 où les autorités religieuses de l'île ont dû mettre fin aux processions solennelles en raison du développement rural et touristique. Tel qu'on peut lire sur l'affiche explicative apposée sur un de ses côtés, cette petite chapelle, comme toutes celles que l'on retrouve sur l'île, est un « joyau de nos campagnes québécoises et demeure le plus beau témoignage de l'existence d'un culte parallèle au culte liturgique établi ». ²

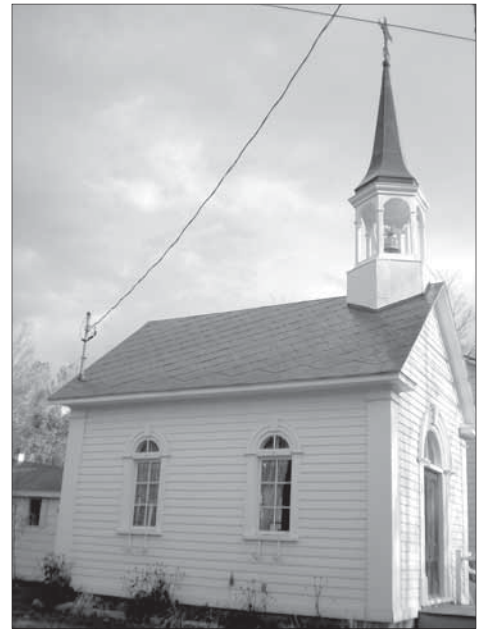


PHOTO JULIEN MILOT


Avec sa toiture fraîchement repeinte d'un rouge vif et son clocher entièrement restauré, la petite chapelle de Saint-Laurent retrouve son aspect d'autrefois.

UNE TOUCHE PRINTANIÈRE FINALE

Le temps froid étant à nos portes, l'équipe de restauration a sagement décidé de reporter l'application de la seconde couche de peinture sur la toiture au printemps prochain afin d'assurer adhérence et longévité aux travaux effectués. Ce sera aussi l'occasion de repeindre les murs extérieurs de la chapelle, complétant ainsi la restauration complète de cet ouvrage traditionnel.

Ces travaux, comme bien d'autres, nécessitent temps et efforts de généreux bénévoles qui ont à cœur leur village et leur patrimoine bâti. Il s'avère donc à propos de souligner le travail remarquable de MM. Bernard Boisvert, Jacques Normand, Gérard Normand, Gaétan Roy, Richard Blouin ainsi que l'entrepreneur Mod Construction qui ont donné leur temps et en donneront à nouveau l'an prochain dans ce travail nécessitant patience et doigté.

1. <http://fr.wikipedia.org/wiki/Chapelle>
2. René V. Lauzière, juin 1990.



Picard & Picard Inc.

Arpenteurs-Géomètres
Michel Picard et Claude Picard
Arpenteurs-Géomètres

Tél.: (418) 664-1135
Sans frais: (877) 742-2730
Rés.: (418) 828-2330
Télécopieur: (418) 664-1047

3700, boul. Sainte-Anne
Beauport, (Québec)
G1E 3M2



CLINIQUE DENTAIRE SOPHIE TURCOTTE

Dr Sophie Turcotte d.m.d
Dr Hugues Martin Gagnon d.m.d
Chirurgiens dentistes

1201, boul des Chutes
Québec (Québec) G1E 2G3
T. 418 661.4868

Urgence 7 jours





Architecture Jessica Sheedy T.P.
Téléphone : 265-9296
Messagerie : jessica.sheedy@sympatico.ca

Réalisation de plans d'architecture pour mieux définir vos besoins; répondre aux exigences des autorités municipales et clarifier le contrat entre vous et d'éventuels entrepreneurs pour vos projets de : **Rénovation, Agrandissement ou Construction neuve**

Images en 3 dimensions pour visualiser le projet avant sa réalisation



MEMBRE DE L'ORDRE DES
TECHNOLOGUES PROFESSIONNELS
DU QUÉBEC





Manon Veilleux, B.A.A.
Planificatrice financière
Conseillère autonome en sécurité financière

Partenaire de
EXCEL

- < Planification de la retraite
- < Planification successorale
- < Réduction des impôts
- < Assurance hypothécaire
- < Gestion de la dette

892, chemin Royal Saint-Jean-de-l'île-d'Orléans (Québec) G0A 3W0
Bur. : 1 418.800.0982
veilleux.manon@videotron.ca

LA PAGE DES JEUNES

On a fêté l'Halloween à l'École de l'Île-d'Orléans, à Sainte-Famille



PHOTO NADIA POULIOT
Andréanne Gagnon, élève de maternelle, gagnante du concours.

Le mercredi 31 octobre dernier restera longtemps dans les mémoires. La fête de l'Halloween a été belle, excitante, «épouvantable» et amusante. Les 65 jeunes de l'école, tous vêtus de costumes des plus originaux et variés, ont su créer un après-midi féérique.

Les festivités ont débuté par la décoration de citrouilles offertes par Mme Julie Hébert, la semaine précédente. Il y a aussi eu le lancement du concours «l'œil de la citrouille»; chaque enfant pouvait fabriquer un œil de citrouille qui était ensuite placé sur notre pauvre citrouille sans œil.

Les élèves de maternelle ont été les auteurs prolifiques d'une fabuleuse histoire, celle de la Sorcière Gribouille. Lors du grand jour, cette création a été lue par quatre élèves de 1^{re} et 2^e année. Certains élèves l'ont imagée, tandis que d'autres ont accompagné le tout d'un univers sonore avec des instruments de musique.

De plus, les élèves de chaque classe ont offert une prestation de leur chanson inventée sous le thème de l'Halloween. Les élèves ont pu sillonner un labyrinthe réalisé par leurs pairs de 3^e et 4^e année. Ensuite, plusieurs activités les attendaient dans le gymnase: des activités d'agilité, de vitesse, de découverte de textures plus surprenantes les unes que les autres qui avaient été réalisées par les élèves de 5^e et 6^e année.

Pour conclure, nous avons présenté la gagnante du concours, Andréanne Gagnon, élève de maternelle. Son œil a été choisi par Mme Natalie Plamondon, directrice de l'École de l'Île-d'Orléans, à Sainte-Famille. Nous tenons à féliciter tous les élèves qui ont participé au concours et qui ont contribué à faire de cette fête une grande réussite.

Les enseignants de l'École de l'Île-D'Orléans Sainte-Famille



Une Halloween musicale à Sainte-Pétronille!



PHOTO MICHELINE LALIBERTÉ
Les enfants de Sainte-Pétronille on fêté l'Halloween en chantant un air de circonstance.

Environ 25 enfants, accompagnés de leurs parents ou grands-parents, ont gaiement déambulé le dimanche 4 novembre dans les rues Du Quai, Gagnon et Laflamme.

Organisée par Hubert Beaudry et Violette Goulet, cette activité «halloweenesque» s'est déroulée au son d'une joyeuse musique aux paroles tout à fait de circonstance qui révélaient que:

Dans un vieux cimetière
Hi! Hi! Hi! Ha! Ha! Ha!
Il y avait une sorcière
Hi! Hi! Hi! Ha! Ha! Ha!
Qui mangeait des squelettes
À la sauce vinaigrette
Avec son chat noir
À tous les soirs.....

À ce jour, il ne nous a pas été possible de savoir si cette sorcière hantait l'un ou l'autre des cimetières de l'île...

Remerciements aux organisateurs, aux résidents qui ont accueilli les enfants avec leurs bonbons, ainsi qu'aux musiciens bénévoles. Un gros Merci tout spécial à Danny Laflamme qui a généreusement transporté les enfants avec tracteur et charrette!

Micheline Laliberté

Les jeunes de la MDJ contre l'intimidation et la violence

Dans le cadre de la semaine contre l'intimidation et la violence, la Maison des Jeunes a organisé plusieurs activités afin de lutter contre ce fléau.

Dans cet esprit, les jeunes ont donc participé à la création d'une murale sur laquelle chacun était invité à partager opinions, expériences ou encore excuses en lien avec l'intimidation. De plus, des ateliers ont été élaborés afin de permettre à chacun de s'exprimer sur le sujet. Tous se sont entendus pour dire qu'il s'agit d'un phénomène qui blesse plusieurs personnes chaque jour et qu'il faut à tout prix dénoncer les intimidateurs. En taisant les gestes d'intimidation observés ou vécus, nous permettons à l'agresseur de conserver son pouvoir et de l'utiliser sur d'autres victimes. Il est donc important de dénoncer ces personnes et d'agir lorsque nous sommes témoins de situations dérangeantes afin de travailler ensemble au mieux-être de tous!

Cuisine mexicaine au menu

Lors de l'atelier de cuisine du mois d'octobre, la Maison des Jeunes a choisi de faire un repas chaud et épicé; rien de mieux que le Mexique dans notre assiette pour souligner l'arrivée du temps froid! Les huit jeunes qui ont participé à l'activité ont mis la main à la pâte assez habilement. Pour certains, c'était une première approche avec le monde culinaire et pour d'autres, un plaisir déjà connu. Nous avons préparé des *sopes* ou *picaditas* avec de la viande hachée, des poivrons, de la salsa typiquement mexicaine et de la coriandre. L'étape qui a été la plus appréciée, c'est sans aucun doute la préparation de la pâte de maïs pour faire une tortilla. Les jeunes ont pétri la pâte allégrement et le résultat a été surprenant et délicieux! Bravo à tous!

Marie-Pier Gariépy
Pour les intervenants de la MDJ



PHOTO MARIE-PIER GARIÉPY
Huit jeunes qui fréquentent la MDJ ont mis la main à la pâte et se sont initiés à la cuisine mexicaine. À l'avant, de g. à dr.: Colin Rousseau et Simon Lachance. À l'arrière, de g. à dr.: Mathieu Tom, Pascal Pedneault, Mélanie Chartrand, intervenante, Laurianne Guérard et Marie-Pier Tremblay.

Laura Blouin excelle en danse



PHOTO NICOLE BÉDARD
Laura Blouin, de Saint-Pierre, revient de France avec un trophée, s'étant classée première en exécutant une danse contemporaine en solo.

Nicole Bédard

Le 6 octobre dernier, Laura Blouin, de Saint-Pierre, participait à un concours de danse en France, avec des élèves de l'École de danse Nadya Desgagnés, de Beauport. Elle a eu l'honneur d'obtenir la première place en exécutant une danse solo, se mesurant avec des danseurs de divers pays. Sa troupe représentait le Canada à cet événement organisé par l'International Festival Dance and Performing Arts, qui se tenait à Disneyland, à Paris.

Laura raconte qu'elle a exécuté sa danse solo sur la musique de *Where I stood*, où elle a pu exprimer ses propres émotions, car son professeur lui avait demandé de choisir elle-même sa chorégraphie. Elle nous explique que la danse contemporaine permet de raconter une histoire. «Lorsqu'on danse, la façon dont on bouge vient traduire des sentiments de joie, de colère, de peine ou autres», dit-elle.

Bien qu'elle danse depuis l'âge de six ans et qu'elle vienne de remporter une telle reconnaissance pour son art, médaille et trophée en main, Laura n'entrevoit pas faire carrière en ce domaine, car elle sait que c'est difficile de percer dans le monde artistique. Au cours de ces années, elle a appris la danse à claquette, la gigue, le ballet contemporain, la danse celtique, etc. Maintenant âgée de 17 ans, elle étudie en technique du tourisme au CÉGEP de Limoilou, afin de réaliser son rêve de voyager tout en travaillant.

Vie communautaire à Saint-Jean

CLUB DE L'AMITIÉ ET DES ÂÎNÉS

Le dernier souper communautaire avec le populaire tournoi de pétanque avant la période des Fêtes se tiendra le jeudi 29 novembre prochain à compter de 13 h 30. Le tournoi se poursuivra en soirée. Et le souper de Noël, précédé de la messe et suivi de la soirée dansante, se tiendra le jeudi 13 décembre à partir de 17 h.

Les cartes sont en vente au coût de 25 \$ pour les membres et 30 \$ pour les non membres. Toutes ces activités se tiennent au centre communautaire de Saint-Jean.

Suzanne Tremblay, présidente
418 829-3793

Cercle de fermières de Saint-Laurent

Le Cercle de fermières de Saint-Laurent vous invite à venir rencontrer ses membres lors de l'expo-vente *La Boutique de Noël* qui aura lieu le dimanche 25 novembre de 10 h à 16 h à la salle municipale, au 1330, chemin Royal, à Saint-Laurent. Toutes les artisanes vous attendent à cette première qui vous donnera l'occasion de choisir un cadeau fait à la main soit pour vous, pour des amis, pour un party de bureau ou simplement pour le plaisir des yeux.

De plus, faites-en part à vos enfants puisqu'il y aura des ateliers tout au cours de la journée afin d'enseigner aux jeunes de sept ans et plus à fabriquer un bracelet de l'amitié, et ce, gratuitement.

Pour information, contactez Diane Paradis au 418 828-0521.

Diane Paradis

L'Association Chœur d'Erika

Le 23 septembre dernier, avait lieu à l'Auberge - Restaurant *La Grange de l'Île*, un souper bénéfice pour l'Association Chœur d'Erika (un organisme à but non lucratif visant à venir en aide aux personnes atteintes de trisomie) précédé d'une partie de balle-molle impliquant plusieurs joueurs retraités. Notre activité s'est révélé un franc succès à tous les niveaux et nous tenons à remercier sincèrement tous les joueurs, les personnes présentes ainsi que les commanditaires pour leur soutien lors de cet événement. Votre présence en tant que partenaire représente un atout important pour l'atteinte des objectifs de croissance de notre association.

En terminant, nous tenons à remercier plus particulièrement M. Hermel Ferland pour sa contribution exemplaire à la réussite de cette activité de financement.

Caroline Ferland
Secrétaire trésorière

Le Centre d'hébergement Alphonse-Bonenfant cherche des bénévoles

Nous sommes présentement à la recherche de personnes qui désirent s'impliquer à titre bénévole pour apporter un soutien lors des activités ou des sorties organisées pour les personnes âgées hébergées au Centre d'hébergement Alphonse-Bonenfant. Si vous souhaitez offrir quelques heures de disponibilité par mois, vous pouvez communiquer avec moi, au 418 828-9114 #3658.

Merci.

Annick Gosselin
Technicienne en éduc. spécialisée
annick.gosselin@ssss.gouv.qc.ca

Une invitation à jouer avec les lettres

Si vous aimez jouer avec les lettres, venez nous rencontrer au Sillon, chaque jeudi à 19 h 30 pour une partie de scrabble. Il nous fera plaisir de vous accueillir!

Pour plus d'informations: Françoise, au 418 829-3432, ou Laurette, au 418 828-2470.

Françoise Lemelin Giguère

LES ANNONCES CLASSÉES

Offres de service

Offre les services suivants : entretien ménager, entretien de terrain, peinture extérieure et travaux divers.
Demandez Richard.
418 829-0169

Je ramasse métaux, fer, batteries, cuivre, aluminium ou autre, voiture, gratuitement.
418 575-0690

Paquet multiservice : déménagement, transport de voiture, roulotte, VTT, bateau, véhicule récréatif, matériaux de construction, location de remorques avec camions.
418 655-3316 / 418 702-1009

Cours de langues taillés à vos besoins : anglais, français, espagnol. Approuvés par le gouvernement, possibilité de reçu officiel. Aussi offert : le lundi soir en petit groupe, conversation libre en anglais. Prêt pour une nouvelle année ! Et merci à tous les élèves et leurs familles.
Shirley.
418 828-0892

Garderie en milieu familial (28 \$/jour). J'ai présentement une place de disponible. Temps plein du lundi au vendredi de 7 h 15 à 17 h 15. Environnement sécuritaire, repas équilibrés et deux collations. Semaines thématiques, journées spéciales, sortie quotidienne à l'extérieur, jeux éducatifs et activités variées pour les enfants. Au plaisir de vous rencontrer, vous et votre enfant.
Mélanie Grenier.
418 829-3367

Massothérapie - Orléans : Relaxation & thérapeutique. Rabais 15 % sur présentation de cette annonce. Californien - abandon corporel, sportif, traditionnel japonais (Acupression) Amma. À Saint-Laurent-de-l'Île-d'Orléans. Sur rendez-vous. Halim TAZI, massothérapeute agréé FQM. Reçus pour assurances.
418 991-0642 ou
halim_tazi@videotron.ca

Un bas prix garanti, tirage de joints, pose de gypse, peinture, rénovation intérieure, restauration d'armoires et de vanités. Contactez Sylvain.
418 440-8494

À louer

Logement 41/2 à louer à Saint-Pierre. 500 \$ par mois. Libre immédiatement.
418 828-0628

À vendre

Chaise berçante sur billes 50 \$, télévision Sharp 26 po 75 \$, table manucure 100 \$, 2 valises (une antique) 50 \$, 1 radio transistor 25 \$, 1 divan en rotin blanc 75 \$.
Demandez Rénald.
418 828-2176

Pneus d'hiver, roues et pneus P175 65R14 (4) 200 \$, P175 70R13 (6) 225 \$ et 195 65R15 (3) 75 \$.
Demandez Jacques Tremblay.
418 828-2620

Roulotte Mallard 6 places, très bon état, 23 pieds, année 1996, visible à Saint-Pierre, chauffage, clim et entièrement équipée radio, TV.
Prix 5 500 \$ à débattre.
418 952 7280

Pneus d'hiver et roues. 2 X 4 pneus et roues d'hiver Winterforce 225/55 R17, Dunlop 205/70R15
418 828-0628

2 modules en laque noire et un bahut. 100 \$ chacun. Photos disponibles sur www.autourdelile.com
418 829-2288

Solution Sudoku

| | | | | | | | | |
|---|---|---|---|---|---|---|---|---|
| 2 | 3 | 6 | 8 | 1 | 4 | 5 | 9 | 7 |
| 7 | 4 | 8 | 6 | 9 | 5 | 2 | 1 | 3 |
| 5 | 1 | 9 | 3 | 2 | 7 | 8 | 6 | 4 |
| 1 | 9 | 5 | 2 | 6 | 3 | 7 | 4 | 8 |
| 8 | 2 | 7 | 4 | 5 | 9 | 6 | 3 | 1 |
| 4 | 6 | 3 | 1 | 7 | 8 | 9 | 5 | 2 |
| 6 | 5 | 4 | 7 | 8 | 1 | 3 | 2 | 9 |
| 3 | 8 | 2 | 9 | 4 | 6 | 1 | 7 | 5 |
| 9 | 7 | 1 | 5 | 3 | 2 | 4 | 8 | 6 |

AMECQ
ASSOCIATION DES MÉDIAS ÉCRITS
COMMUNAUTAIRES DU QUÉBEC

Une action communautaire!

Autour de l'île

www.autourdelile.com

Rédacteur en chef : **Pierre Shaienks**

Coordonnatrice de la production / adjointe administrative : **Laure-Marie Vayssairat**

Collaborateurs et collaboratrices : **Hélène Bayard, Nicole Bédard, Olivier Blaney-Thibault, Isabelle Demers, Martine Fauteux, Line Frenette, Michel Gagné, Normand Gagnon, Lucie Lapointe, Julien Milot, Chantale Nadeau, Patrick Plante, Pierre Pruneau, Marie-Hélène Therrien et Manon Veilleux.**

Correcteur et correctrices : **Hélène Bayard, Nicole Bédard, Line Frenette et Bernard Raphy.**

Direction artistique : **Geneviève Pinard de Pectine**

Imprimeur : **Les Presses du Fleuve**

Autour de l'île est un journal communautaire imprimé à 4 500 exemplaires et distribué gratuitement dans les six municipalités de l'île d'Orléans. Pour nous rejoindre : 828-0330 ; télécopieur : 828-0741 ; courriel : autourdelile@videotron.ca ; adresse postale : 517 route des Prêtres, suite 115, Saint-Pierre-de-l'Île-d'Orléans G0A4E0



DATES BUTOIR À RESPECTER

Publicité :
lundi **3 décembre**
(Réservation d'espace et matériel publicitaire)

Textes et communiqués :
mercredi **5 décembre**

Distribution :
jeudi **20 décembre**

Buffet Maison

La tradition d'aujourd'hui

Menus des fêtes

Festin des fêtes

10 personnes 179,95 \$
15 personnes 259,95 \$

Sandwiches (6 ptes)
Pain farci au poulet
Choix de 2 salades
Marinades, crudités et trempette
Duo d'œufs farcis (2/personne)
Choix de pâté
(viande, poulet, mexicain, saumon, tourtière de l'Île)
Coupe de rillettes aux 2 saumons et
biscottes ou plateau de viandes froides
Cup cake de Noël

Tradition d'antan

10 personnes 209,95 \$
15 personnes 299,95 \$

Miche surprise et biscottes
Crudités et trempette
Duo de sandwichs (4 ptes) et pains farcis (2)
Choix de 2 salades
Plateau de légumes « Grand-Mère »
Couronne de pain
Tourtière de l'Île ou pâté à la viande
Ragoût de boulettes et pommes de terre
Gâteau Blanc-feuilleté ou Chocolat-feuilleté
du Temps des Fêtes et coulis

Le Réveillon

10 personnes 99,95 \$
15 personnes 149,95 \$

(Froid - à réchauffer à la maison)
Tranche de poitrine de dinde (1/pers.)
Farce & sauce
Pommes de terre parisienne
Macédoine maison
Purée de canneberges (atoca)
Couronne de pain
Bûche de Noël traditionnelle

✧ Pour tous les menus ✧

Disponible à compter de 10 personnes. Vaisselle jetable en sus.
Frais de livraison minimum de 22 \$ du 20 décembre 2012 au 2 janvier 2013.
IL N'Y A PAS DE SERVICE DE LIVRAISON LE 25 DÉCEMBRE 2012.
Taxes applicables en sus. Tous nos menus sont livrés froids.*
*Certaines exceptions peuvent s'appliquer.

Le traiteur d'aujourd'hui

La pâtisserie d'aujourd'hui

L'épicerie fine d'aujourd'hui

www.buffetmaison.com

Un seul numéro 418 828-2287

Saint-Pierre 995, route Prévost
Beauport 340, Seigneuriale
Beauport 1090, boul. des Chutes

Les succursales de Beauport seront fermées
le 25 décembre 2012 et le 1^{er} janvier 2013.

SERVICE TRAITEUR DISPONIBLE À L'ANNÉE



Nous offrons un service de traiteur disponible à l'année
en différentes formules et pour tous les prix.
Buffet, service à la table ou cocktail dînatoire

CHEF À LA MAISON

RÉCEPTION DANS UN DE NOS CHALETs

BOÎTES À LUNCH

METS À EMPORTER



www.moulinstlaurent.qc.ca

754, Ch. Royal, St-Laurent-de-l'Île-d'Orléans



Le
Moulin
de St-Laurent

SERVICE TRAITEUR

(418) 829-3888