



# Autour de l'île

Le journal communautaire de l'île d'Orléans

Volume 17 / Numéro 3 / Mars 2013

[www.autourdelile.com](http://www.autourdelile.com)

## Projet *Une terre, une serre*

**Nicole Bédard**

Le Camp «O» Carrefour, de Saint-Pierre, nous fait un portrait des travaux et activités réalisés en 2012 dans le cadre du projet *Une terre, une serre*. En sa troisième année d'existence, le développement de ses jardins se poursuit et on nous fait part ici de quelques réalisations à venir. **LES RÉALISATIONS DE 2012**

Le jardin collectif a accueilli 36 adultes et 13 enfants qui, tout au long de la saison, ont cultivé ensemble plusieurs variétés de légumes et fines herbes. En plus de mettre les mains dans la terre, les enfants ont également pu bénéficier des infrastructures du camp pour se divertir dans les jeux d'eau, les terrains de soccer et de volley-ball, ainsi que les blocs psychomoteurs. La superficie du jardin a été accrue en vue de produire davantage de légumes et d'accueillir de nouvelles structures.

Pour sa première année d'existence, le jardin éducatif, dont la mission est de favoriser l'expérimentation et la transmission de connaissances, a permis aux jeunes et moins jeunes de se familiariser avec les diverses étapes du jardinage. Près de 900 personnes aux caractéristiques et capacités diverses ont participé aux activités du jardin : des jeunes du milieu scolaire et des garderies, des aînés, des familles ainsi que des personnes présentant des handicaps physiques ou intellectuels. En plus de se familiariser avec les techniques de jardinage, ils ont pu vivre le partage et découvrir un nouvel environnement au cœur de la nature.

Plusieurs bénévoles, dont certains issus d'entreprises privées, ont contribué au projet *Une terre, une serre*. Ils ont préparé le terrain pour la culture et ont construit des bacs surélevés, des structures pour les plantes grimpantes ainsi que des jardinets en carré. Une autre réalisation fut la construction d'un préau appelé à servir de lieu de rassemblement et d'abri en cas d'intempéries.

SUITE EN PAGE 2



Certaines variétés de légumes ont été cultivées dans des jardinets.

© ARCHIVES DU CAMP «O» CARREFOUR

NOUVEAU THÉÂTRE DE L'ÎLE D'ORLÉANS

## Naissance et renaissance

**Pierre Shaienks**

Après avoir fondé Le Nouveau Théâtre de l'île et y avoir présenté deux de leurs productions, Bruno Marquis et Marylise Tremblay ont maintenant cédé leurs intérêts dans ce théâtre à Claude Montminy et Sébastien Dorval qui opèrent depuis quelques années le Théâtre de l'Isle-aux-Coudres, dans Charlevoix. C'est en collaboration avec la compagnie théâtrale La Fenière que la pièce *Bébé à bord* sera présentée en coproduction à compter du 29 juin prochain, dans une mise en scène de Carol Cassistat.

**LA FENIÈRE**

Au cours des dernières années, La Fenière a dû procéder à une restructuration importante afin d'assurer la pérennité de la compagnie. La grange théâtre de l'Ancienne-Lorette n'existe malheureusement plus, mais la compagnie subsiste et n'a rien perdu de sa vigueur! Et la voilà prête à vous présenter de nouveaux spectacles afin de perpétuer cette

belle tradition de la sortie théâtrale en été. Évoluant dorénavant sous la bannière *La Fenière, compagnie théâtrale*, la compagnie fondée en 1958 produira ses spectacles dans différentes salles de théâtre professionnel de la région de Québec, à commencer par le Nouveau théâtre de l'Île d'Orléans. Le désir de créer des spectacles professionnels de qualité, année après année, est toujours aussi fort. Ainsi, La Fenière continuera de présenter des oeuvres de répertoire comique tout en favorisant la création originale québécoise et canadienne.

Carol Cassistat, comédien et metteur en scène, assurera la direction artistique de la compagnie, dans ce nouveau départ. La Fenière fera donc ses nouveaux premiers pas en s'associant au Nouveau théâtre de l'Île d'Orléans pour y présenter cette comédie enlevante, jeune et rafraîchissante avec les comédiens Édith Patenaude, Noémie O'Farrell, Sylvain Perron et Sébastien Dorval. Ce spectacle a connu,

l'été dernier, un grand succès critique et populaire à L'Isle-aux-Coudres avec cette même distribution.

**NOUVEAU THÉÂTRE DE L'ÎLE**

Pour Claude Montminy et Sébastien Dorval du NTIO, cette codiffusion d'une pièce qui a obtenu d'excellentes critiques l'an dernier à l'Isle-aux-Coudres, devrait plaire cet été aux amateurs de théâtre de la région de Québec.

**BILLETTERIE**

Les représentations auront lieu Au Nouveau théâtre de l'Île d'Orléans, 1807, chemin Royal, Saint-Pierre, à 20 h 30 les samedis 29 juin et 6 juillet, puis du mardi au samedi, du 9 juillet au 31 août 2013. Le coût d'entrée sera de 35 \$ par personne et les billets sont en vente dès maintenant.

Informations et réservations : 418 828-0967 ou :

[info@nouveautheatredelile.com](mailto:info@nouveautheatredelile.com)

[www.nouveautheatredelile.com](http://www.nouveautheatredelile.com)



# SUPPORTEZ VOTRE JOURNAL

» 11





Projet *Une terre, une serre*

Suite de la une



© ARCHIVES DU CAMP «O» CARREFOUR

Des bacs surélevés permettent de jardiner en position debout.

## EN 2013, DES PRATIQUES À DÉVELOPPER

Conscients de l'importance de préserver le patrimoine semencier de notre coin de planète, les jardiniers auront l'opportunité d'apprendre comment produire les semences de certaines espèces cultivées.

Des ateliers pratiques d'initiation seront offerts et des bacs seront installés afin de mettre en place un système de compostage des résidus organiques du camp et des jardins et ainsi bénéficier d'un compost de qualité fabriqué sur place.

Les aires de distribution au jardin collectif seront réaménagées pour faciliter la tâche aux participants: tables, balances, espaces pour les sacs, etc.

Les structures d'entreposage extérieures et les aménagements intérieurs du cabanon seront améliorés.

Dans le but de rendre l'expérience de jardinage toujours plus intéressante et accessible au plus grand nombre, de nouvelles constructions seront entreprises: un tunnel à courges, une pergola, de nouveaux bacs pour faciliter le jardinage en position assise, un lit Odo conçu pour accueillir les personnes handicapées qui pourront vivre une expérience de détente et d'imprégnation sur un lit d'herbes odorantes. Enfin, un «Sens» tier permettra aux personnes de circuler pieds nus à la découverte de différentes textures.

## ACTIVITÉS RENOUVELÉES

Le jardin éducatif, Jardin «O» Cœur, offrira toute une gamme d'ateliers adaptés aux différentes clientèles, ceci dans plusieurs domaines: alimentation, écologie, création, etc.

Les personnes âgées des résidences de l'île seront tout particulièrement invitées à venir fréquenter le jardin où il leur sera offert de confectionner des boîtes à fleurs, légumes et fines herbes. *Le Projet Jardinier* comprenant des ateliers de semis, des récoltes et des activités diverses sera offert aux groupes scolaires et communautaires.

## INVITATION

Le jardin collectif et le jardin éducatif du Camp «O» Carrefour font pousser des légumes et des fruits tout en faisant naître des espaces de fraternité et de partage dans la collectivité. Toute personne intéressée à y participer peut s'adresser à Christiane Bernard, au 418 828-1151 ou à Martin Deschênes, au 418 524-5228.

# La cabane à sucre chez Jean Gagnon, pour la famille et les amis

Nicole Bédard

Dimanche matin 3 mars 2013 - Il est 9 heures. Jean Gagnon démarre sa motoneige et nous nous rendons à sa cabane à sucre, au mitan de l'île, à deux kilomètres et demi de sa résidence du chemin Royal, à Saint-Pierre. Signe avant-coureur du printemps, la neige tombe «en tranches de pain», expression entendue de la bouche de ses parents, lorsque les flocons sont très gros et se collent au visage. Il fait 3°C et les quelques chaudières accrochées aux arbres contiennent de l'eau d'érable. Le temps des sucres est arrivé!

«C'est le plus beau temps de l'année. On vit ça comme un loisir et on n'a rien d'autre à faire sur la ferme», nous dit Jean, le visage rayonnant et le sourire radieux trahissant la joie qu'il éprouve durant cette période de l'année. Avec son épouse, Norma Ouellet, ils accueillent la parenté et les amis dans cette cabane devenue refuge, alors que le poêle à bois a si bien réchauffé la pièce et où la table est prête à les recevoir tous. Mais, c'est un temps qui demande beaucoup d'heures de présence à l'érablière. Jean ne s'en plaint pas; il dort parfois sur place comme un gardien, un veilleur, heureux de vivre dans ce paradis où les odeurs et le charme de la forêt le nourrissent.

En exploitant cette érablière, Jean poursuit la tradition de son grand-père Léonidas qui avait acheté cette terre il y a 150 ans environ. Ensuite, son père Gérard l'a initié; depuis, il entaille 1 100 érables pour son plaisir. Il va sans dire qu'il a dû refaire, son talent en menuiserie aidant, l'ancienne cabane à sucre qui n'avait pu résister au temps. Il raconte que son père recueillait l'eau d'érable à l'aide d'un cheval qui se faufilait à travers les arbres et qu'on remplaçait par le chien lorsque la neige était trop épaisse au sol.

## ÉTAPES DE PRODUCTION DU SIROP D'ÉRABLE

Aujourd'hui, il ne reste que quelques chaudières suspendues aux arbres près de la cabane à sucre, témoignant du passé. C'est un réseau de tubulures qui achemine la sève dans un réservoir muni d'un système de pompage lequel, par osmose inversée, permet une concentration partielle de cette sève augmentant ainsi le taux de sucre et diminuant le temps de cuisson. La sève emprunte ensuite la voie des tubulures pour se rendre directement à la cabane à sucre dans un bassin au-dessus du poêle. Par gravité elle se retrouve dans un premier réservoir de métal plat, ensuite jusqu'à un deuxième, puis un troisième et un quatrième à mesure que la cuisson avance. Lorsque la température atteint 219°F, on a obtenu du sirop d'érable. Avant la mise en conserve, il est filtré pour en extraire les impuretés.

Jean passera la journée à l'érablière pour enlever les chalumeaux qui ont passé l'hiver fixés aux arbres; il les désinfectera et les réinsérera dans un nouveau trou fait à la perceuse. Bien avant ce travail du printemps, l'an passé, il lui



©NICOLE BÉDARD

Jean Gagnon est heureux de voir de l'eau d'érable dans la chaudière accrochée à cet érable près de sa cabane à sucre, en ce 3 mars 2013.

avait fallu bûcher le bois nécessaire pour alimenter le poêle qui avale plusieurs cordes de bois au temps des sucres.

Les palettes accrochées au mur de la cabane nous font saliver et présager que la tire sera bonne, à en juger par l'amour qui assaisonne sa production. Et Norma chausse ses skis de fond, nous dit Jean, pour venir le retrouver à la cabane et l'accompagner tout au long de la fabrication des différents produits d'érable: sirop, tire, sucre mou, sucre dur, pain de sucre, beurre de sucre, cornets de sucre. Tous deux espèrent que la température soit favorable, «il faut que ça gèle la nuit et que ça dégèle le jour pour que la sève coule». Voilà un brin de bonheur sucré partagé par l'un de nos acériculteurs de l'île.

## SUDOKU

### Règles du jeu

Remplir la grille, afin que chaque ligne, chaque colonne, chaque carré contiennent une seule fois les chiffres de 1 à 9.

Solution en page 19

Niveau : MOYEN

			8	2	1	9		5
9			6			3		8
							6	1
				5	2		8	
		4				7		
	6		7	3				
6	5							
3		9			5			7
8		2	9	1	4			

Fertilisation Orléans inc.

AMÉNAGEMENT & ENTRETIEN PAYSAGER

•Terrassement •Ensemencement de pelouse  
•Réalisation d'aménagement paysager •Vrac, terre, pierre, compost

2320, chemin Royal, Saint-Pierre-de-l'île-d'Orléans G0A4E0

Téléphone : 418 828-9121 • Télécopieur : 418 828-2729

Courriel : f.ortleans@videotron.ca

AUTOMOBILES  
MICHEL **BLOUIN**  
et fils inc.

ACHAT ET VENTE D'AUTOS USAGÉES

www.automblouin.com / info@automblouin.com

727, Prévost, Saint-Laurent, Île d'Orléans (Québec) G0A 3Z0 Tél. : 418 828-9196



# Une fenêtre s'ouvre, le métier de marionnettiste se découvre

Chantale Nadeau

Le 27 février dernier, j'ai eu le plaisir de rencontrer Pierre Robitaille, résidant de Saint-Pierre et marionnettiste de métier depuis 35 ans. M. Robitaille est codirecteur artistique du théâtre Pupulus Mordicus depuis sa création, en 1995. Dans le cadre de la dernière édition des Prix d'excellence des arts et de la culture, il a reçu le Prix Jacques-Pelletier, pour la conception des marionnettes et des maquettes de *La ville en rouge*, une pièce de Marcelle Dubois.

Le prix Jacques-Pelletier souligne un travail remarquable aux éclairages, aux maquillages, à la conception vidéo et aux marionnettes. Ce prix a été créé en 1981 à la mémoire d'un des pionniers de la scénographie au Québec.

Pierre Robitaille est aussi le cofondateur du théâtre Ubus théâtre (autobus mobile) avec lequel il a voyagé et fait plus de 500 représentations dans les pays de la Francophonie. Je fus accueillie dans son atelier de théâtre Pupulus Mordicus, à Québec. À l'entrée, surprise! Des marionnettes grandeur nature m'attendaient. C'est en prenant le thé qu'il m'entraîna, avec un enthousiasme débordant et une flamme vive, dans la découverte de son métier.

Déjà, dans sa plus tendre enfance, il faisait preuve de créativité en réinventant le monde à l'aide de son jeu de quilles en plastique: il créait des galaxies avec ses boules de quille, il inventait des planètes; quant aux quilles, elles lui servaient à voyager, il en faisait des fusées.

Cependant, c'est en 1978 qu'il eut son premier coup de foudre pour son métier. Alors qu'il était étudiant au Cégep en Arts plastiques, il rencontra une jeune fille qui devint sa petite amie et qui lui

présenta son frère. Au moment où il entra dans la chambre de ce dernier, son univers bascula; le jeune homme était marionnettiste et la pièce était remplie de marionnettes, il y en avait partout, même suspendues au plafond. C'est dans cet instant de suspension et d'émerveillement qu'il voit s'unir ses deux grandes passions: l'art visuel et le théâtre. Mais pour lui, tout devint possible lorsqu'en 1979 il assista à une représentation de théâtre pour adulte et qu'il vit, sur scène, s'animer les marionnettes grandeur nature. Wow! S'exclama-t-il! Ce fut une révélation. C'est possible!

## RENDRE POSSIBLE L'INIMAGINABLE

En effet, Pierre Robitaille rend possible l'inimaginable en s'inspirant du mouvement de la vie. C'est en décortiquant le mouvement premier dans l'apprentissage de la marche qu'il fait marcher ses marionnettes sur scène. «Je m'inspire de l'essence de la vie pour rendre vivant ce qui est à la base inanimé», me dit-il. C'est avec une émotion certaine et une profondeur d'être qu'il me confie: «Une marionnette, tu la tiens dans tes mains et elle vit; tu la laisses sur une chaise, elle meurt. C'est bouleversant, cette fragilité; on leur prête la vie et ensuite on la leur enlève, comme si on faisait le lien avec notre propre finalité.»

## LES OUTILS DE LA CRÉATION

L'artiste profite aussi de sa curiosité pour fouiller tous les aspects dont on doit tenir compte dans ce métier, soit la biologie, la psychologie, la mécanique du mouvement, l'ingénierie, la résistance des matériaux... et j'en oublie sûrement. «Cela prend tout un tas d'outils pour réussir à créer une poupée articulée (Pupulus)



Pierre Robitaille a été honoré du Prix Jacques-Pelletier pour la conception des marionnettes et des maquettes de la pièce *La ville en rouge*.

qui ressemblera physiquement à un être humain et devra s'articuler sur la scène comme un être humain au point de s'y méprendre», me dit-il. Notre marionnettiste ne se contente pas de la seule présence physique sur scène de sa marionnette, mais va jusqu'à nous offrir un séjour dans les émotions; et il paraît que ça marche! Quel exploit!

Pierre Robitaille affirme qu'il éprouve une grande satisfaction à faire ce métier, car chaque jour est pour lui une chance de relever de nouveaux défis, de découvrir une nouvelle avenue, de rencontrer de nouveaux visages et de s'en inspirer pour créer un personnage. «Tout est à découvrir et à réinventer dans ce métier. Cela n'a pas été toujours facile de vivre de ce métier, mais je n'ai jamais lâché, car je sais depuis le tout début que je suis exactement où je dois être et

que je fais précisément ce que je dois faire; et cela, je n'en ai aucun doute», me confie-t-il.

Si vous souhaitez voir ou rencontrer l'artiste et son œuvre vous êtes conviés au Théâtre Le Trident, du 23 avril au 18 mai pour la pièce de théâtre *Les Enrobantes*, cabaret décollé pour psychanalyste plongeant. Ça promet...



© CHANTALE NADEAU

Pierre Robitaille et l'une de ses créations.



## Yves Emond

Courtier immobilier Yves Emond inc.

**Merci à ma distinguée clientèle qui, en 2012, m'avez encore permis d'atteindre des sommets au gala des MAX/IMM en devenant membre du prestigieux club Platine.**

**BUR.: 418 666-5050 CELL.: 418 573-0486**

[immobilier@yvesemond.com](mailto:immobilier@yvesemond.com)  
[www.yvesemond.com](http://www.yvesemond.com)



**RE/MAX**  
*Référence 2000*  
 Agence immobilière  
 3333, du Carrefour, local 250  
 Québec (QC) G1C 5R9  
 Fax: 418 666-7848





# Lilyane Coulombe sur les traces d'Audubon

**Normand Gagnon**

Qui aurait crû qu'en cette île nous puissions trouver un jour une digne descendante du peintre-ornithologue Jean-Jacques Audubon, auteur de ce monumental *Birds of America*? Si Audubon se consacrait à repérer, observer et peindre les oiseaux d'Amérique, sans pour autant en dédaigner à l'occasion leur environnement végétal, Lilyane Coulombe, elle, se livre à décrire avec la même fidélité et un extrême souci du détail «la beauté secrète et la richesse de notre flore». La presque totalité de son oeuvre est en effet dédiée à une description si minutieuse et si harmonieuse des plantes que leurs représentations semblent tout droit sorties de ce paradis d'avant l'arbre du bien et du mal. Ses planches botaniques notamment, en raison peut-être de l'absence de décor, donnent à voir dans leur dépouillement toute la pureté, la grâce et l'élégance des formes végétales qui n'exigent rien d'autre qu'elles-mêmes pour se révéler dans toute leur somptuosité. Et ces tableaux nous chuchotent d'être désormais plus attentifs à cette nature que, trop souvent, nous ne savons plus voir.

## L'ARTISTE, SA PASSION, SA TECHNIQUE

L'artiste, née à l'île et y vivant toujours, récolte ses modèles botaniques en grande partie dans son environnement immédiat qui «regorge, écrit-elle, de plantes vibrantes, fascinantes et d'une complexité étonnante». Ces plantes, prélevées dans leur habitat naturel au moment précis de leur plein épanouissement, y seront retournées après avoir été dessinées en atelier; ce qui ne surprend guère étant donné le respect et la profonde vénération de Lilyane pour cette nature qui lui procure des satisfactions d'ordre esthétique et émotionnel. Pas étonnant non plus que sa première formation ait été en sciences naturelles.

La suite est une série d'étapes réalisées grâce à des techniques anciennes: préparation du support, marouflage (colle de peau de lapin) du papier d'Arches sur ce support et traitement de la surface, décalque manuel du dessin sur le papier traité, application des couleurs à l'huile. Un petit tableau peut exiger trois mois de travail sur un cycle d'une année étant donné les temps de séchage entre les couches que requiert la peinture à l'huile.

Dans certains cas, la plante sera accompagnée d'un décor en trompe-l'œil et d'un

paysage, éléments qui ajoutent un caractère onirique, surréel, à la représentation. De plus, l'artiste présente plusieurs de ses oeuvres dans d'admirables encadrements réalisés avec un soin tout aussi méticuleux par son conjoint, Yvan Goulet.

## LA RECONNAISSANCE

Le travail unique de Lilyane C. est de plus en plus apprécié et reconnu. En témoignent les nombreux prix récoltés au cours des dernières années. La Monnaie royale du Canada vient d'ailleurs tout juste de lui acheter cinq dessins pour reconstituer une banque d'oeuvres où l'organisme pourra puiser en vue de la frappe de nouvelles pièces de monnaie. Peut-être aurons-nous bientôt le bonheur de voir un de ses dessins s'offrir à notre vue plusieurs fois par jour?

## LA VOIR OU LA REVOIR

L'artiste expose actuellement et jusqu'au 24 mars avec deux de ses consœurs à la bibliothèque Étienne-Parent, 3515, rue Clémenceau, à Beauport. *L'Oasis de nos silences* est une exposition de grande envergure qui offre une centaine d'oeuvres contribuant toutes à susciter l'expérience d'un univers paisible.

Quelques jours encore donc pour s'offrir un voyage au coeur de silences propices à l'introspection et à l'émergence d'émotions rarement ressenties. En préparation de ce voyage, quoi de mieux qu'une petite incursion sur l'un ou l'autre de ces sites: <http://lilyanecoulombe.ca/index.php> ou <http://www.bleuartistes.com/> à l'onglet Répertoire des membres.



© PAUL SIMON  
*Éternelles éphémères*, huile sur papier maroufflé sur panneau, 4 X 40 cm.



© PAUL SIMON  
*Malus domestica*, huile sur papier maroufflé sur panneau, 38 X 26,5 cm.



© PAUL SIMON  
Lilyane Coulombe, *Entre deux mondes*, huile sur panneau, 5 X 15 cm. Ce petit tableau a valu à son auteur une bourse d'excellence lors du concours de la 6<sup>e</sup> édition de l'Internationale d'art miniature de juin 2011.

En 2013, optez pour l' **Innovation!**  
Votre propriété a un cachet unique, alors  
elle mérite une mise en marché unique!



**Maurice Houle**  
418 580.9120  
mhoule@viacapitale.com  
www.mauricehoule-courtier.com

Vous voulez être étonné,  
alors visitez les sites internet suivants:  
<http://www.ptelien.net/ViamagCapSante>  
<http://www.ptelien.net/ResidenceValBelairFR>



**Via Capitale Élite**  
Agence immobilière  
3347 Du Carrefour  
Québec G1C 8J9  
418 661.8000

**via PROTECTIONS**  
propriétaire domiciliaire hypothécaire

Pour une **approche professionnelle**  
et **personnalisée**,  
communiquez avec moi

**QSC**  
Qualité du Service à la Clientèle

1. Ce livre, le plus cher au monde, s'est vendu aux enchères internationales de Sotheby's pour la somme de 8,6 millions \$ en décembre 2010. L'ouvrage fut publié à Londres entre 1830 et 1839. La somme de la vente s'élève plutôt à 11.5 millions de dollars ( 7.320.000,00 livres sterling)



**Monsieur Roger Létourneau**  
saura vous guider  
avec professionnalisme  
pour l'achat ou la location  
d'un véhicule Fournier.

**Nous vous invitons à venir  
le rencontrer au 305 rue Marais, Québec.**

**NOUVEAU  
TRAX  
2013**



**FOURNIER**



AUT. DE LA CAPITALE, SORTIE PIERRE-BERTRAND

**418 687-5200**

[www.fournierchevrolet.com](http://www.fournierchevrolet.com)



## En primeur à l'ABIO

Nicole Bédard

L'Association bénévole de l'Île d'Orléans (ABIO) bourdonne d'activités avec la naissance, en ce printemps, d'un site Web, de la préparation d'une pièce de théâtre et de sa participation au projet «Passer à l'action». Tout cela en maintenant sa campagne de financement et de recrutement de bénévoles.

### SITE WEB

Le site Web [www.abiorleans.ca](http://www.abiorleans.ca) vient tout juste d'être mis en ligne. On y trouve une description complète des services offerts à l'ABIO et divers renseignements sur l'organisme. Au fil du temps, il s'enrichira de nouveaux contenus informatifs et visuels et deviendra un outil de plus en plus utile pour ses bénévoles et la population en général. De plus, on pourra s'y abonner.

### PIÈCE DE THÉÂTRE

Surprise! Des bénévoles de l'ABIO vont monter sur scène dans des salles, du côté nord et du côté sud de l'île. Création collective, mise en scène de Martine Tremblay, la pièce de théâtre sera jouée dans un décor familier aux gens de l'île. Sûrement qu'il y aura place pour le rire et l'émotion lors des représentations qui se tiendront fin mai et début juin. La prochaine édition du journal nous révélera le titre, les dates, lieux et tarifs pour y assister. Les fonds recueillis serviront à la mission de l'ABIO. À suivre...

### PROJET «PASSER À L'ACTION»

En partenariat avec le Centre d'action bénévole de Québec, l'ABIO prend part au projet intitulé «Passer à l'action» lui permettant de mettre en place des stratégies pour le recrutement de bénévoles, et ce, grâce à la subvention de 1 000\$ octroyée par cet organisme. Dans le cadre de ce projet, l'ABIO sera présente dans différents médias, dont le réseau de la télé communautaire, avec, entre autres, son président Pierre Perrault. Un kiosque sera installé dans des lieux stratégiques de l'île, lors de la semaine de l'action bénévole du 21 au 27 avril prochain, et des dépliants, affiches, bannières, de même qu'une vidéo seront produits.



Claire Beaulé, coordonnatrice à l'ABIO, répond aux appels de demandes de services.

### RECRUTEMENT DE BÉNÉVOLES ET OFFRES DE SERVICES

L'ABIO est toujours à la recherche de bénévoles pour combler ses différents services de popote roulante, transport, visite d'amitié, accompagnement-répit, accompagnement en fin de vie, aide à la compréhension de documents, dépannage, télébonjour. Si vous voulez devenir bénévoles ou si vous avez besoin de l'un de ces services, communiquez avec Claire Beaulé, coordonnatrice, au 418 828-1586, pour toute information.

### CAMPAGNE DE FINANCEMENT

#### «CONTRIBUONS À LA MISSION DE L'ABIO»

La campagne de financement 2013 de l'ABIO se poursuit. Le conseil d'administration tient à remercier tous ceux qui ont répondu généreusement en faisant un don. Cependant, il rappelle à tous qu'il est toujours temps de faire sa part, si minime soit-elle, en adressant un chèque à l'ABIO, 1243, chemin Royal, Saint-Pierre-de-l'Île-d'Orléans, G0A 4E0. Pour information : 418 828-1586.

## Les Aînés de Saint-Pierre

Voici les dernières nouvelles de votre club Fadoq Les Aînés de Saint-Pierre, I.O.

Tout d'abord, bienvenue à nos nouveaux membres et heureux de vous rencontrer bientôt à nos activités.

À tous nos aînés à faible revenu, vous aurez cette année à commander votre trousse de déclarations d'impôts par courrier en téléphonant au 1 800 959-7383; si vous faites vous-même votre déclaration de revenus (rapport d'impôt) et que vous avez besoin d'aide, le bureau de M. Jonathan Tremblay, député de Montmorency, vous offre son aide.

Le Centre de Parrainage civique de Québec recherche des bénévoles pour les jumeler à des personnes aînées vivant dans l'isolement ou qui sont aux prises avec des problèmes de santé mentale, physique ou autres. Contactez Mme Isabelle Gauvin, municipalité de Saint-Laurent.

Chez nous, une télévision avec jeux vient d'apparaître, de même qu'un ordinateur et plusieurs jeux de société. Vous êtes les bienvenus. Nos activités ont toujours lieu les mardis après-midi et Viactive le mardi matin à 10 h 30.

### Cours de peinture et d'informatique

Nous voulons aussi vous offrir des cours de peinture, d'informatique (ordinateur) pour les gens qui ont besoin de faire connaissance avec cette technologie, simplement pour s'amuser. Et si vous avez d'autres demandes, faites-nous-en part et nous ferons tout notre possible pour vous satisfaire. Nous préparons notre dépliant d'activités en mai.

À la fin d'avril, nous aurons une journée *porte ouverte* à notre local des Aînés, au Logisport. Soyez aux aguets dans le prochain journal pour en connaître la date exacte. Merci et à bientôt!

Pour nous joindre : 418 829-3113 ou

[lise.paquet@hotmail.com](mailto:lise.paquet@hotmail.com)

**Lise Paquet, présidente du comité**

**418-829-3747**

463, chemin Royal  
St-François I.O.  
QC G0A 3S0

\* service de cueillette et livraison

PETITS MOTEURS saisonniers forestiers  
VÉHICULES LÉGERS V.T.T. motoneige  
AGRICOLE pièces - équipements  
SOUDURE

- VENTE  
- SERVICE  
- PIÈCES  
- ACCESSOIRES

[www.centrelabbe.com](http://www.centrelabbe.com)

**ESSAIS GRATUIT À L'ANNÉE !!**  
SUR RENDEZ-VOUS

PRIX IMBATTABLE  
SERVICE INCOMPARABLE  
SATISFACTION GARANTIE

**PROMOTION DU PRINTEMPS**  
**INSPECTION**

SUR TONDEUSE en 15 points	39,95 \$
SUR TRACTEUR À PELOUSE en 25 points	69,95 \$
SUR V.T.T. en 25 points	79,95 \$
SUR U.T.V. (côte-à-côte) en 35 points	89,95 \$

\* pièces en sus \* offre valide jusqu'au 31 mai 2013

**NORDIK** Pour un service de qualité... Pensez LABBÉ !!

**PORTES OUVERTES**  
Mardi 9 avril 2013  
9 h à 15 h

OBTENEZ **10%\***  
DE RABAIS SUR TOUS LES PRODUITS AGRICOLES EN MAGASIN.  
\* SAUF SUR LES PRODUITS DE FENAISSON ET D'ACÉRIQUE.

PRODUITS DE FENAISSON  
MARQUES OFFERTES :

BMR agrizone  
**MAXTECH**  
**POLYCROP**  
ÉCO-FILM  
**SILOTITE**  
Sila-seal

**SUNFILM**  
SILAGE WRAP

**CORDEX**  
AT. Films

**- TIRAGE DE PRIX DE PRÉSENCE -**

**BMR**  
Quincaillerie R. Létourneau Inc.

418-829-2952  
1732, av. Royale  
Saint-Jean, Ile-d'Orléans,  
(QC) G0A 3W0



## Le Club Mi-temps FADOQ de Saint-François

Comme d'habitude, lorsqu'arrive le printemps, nous pensons à une partie de sucre. Cette année, celle-ci est organisée conjointement avec les Aînés de Saint-Pierre. Nous vous donnons rendez-vous à la cabane à sucre familiale Létourneau, le 21 mars à 18 h, au 3149, chemin Royal, à Sainte-Famille. Venez nombreux vous sucrer le bec. Réservation: Lise Lemelin, au 418 829-1182.

De plus, lorsqu'arrive l'été, nous pensons à une évasion. Le CA du club propose

une tournée de deux jours au Lac-Saint-Jean, les 2 et 3 juillet prochain. Val-Jalbert, Lac-Bouchette, Saint-Félicien sont au programme. Coût: 259\$/occupation double. Réservez tôt auprès de Lise Lemelin, au 418 829-1182.

Finalement, on vous donne rendez-vous au Sillon pour des jeux de société, les mardis à 13 h; le 26 mars, ce sera le BINGO. Bienvenue à tous les intéressé(e)s.

**Claudette Gagnon**

## Cercle de fermières de Saint-Jean

### À la recherche d'un métier

Les Fermières de Saint-Jean sont présentement à la recherche d'un métier à la lève. Toute personne intéressée à nous offrir ce produit pourra communiquer avec les membres du cercle. Nous sommes au local du Centre communautaire de Saint-Jean (ancienne école) tous les mardis après-midi.

Vous pouvez communiquer avec Mme Louise Delisle, présidente du cercle, au 418 829-1529.

### TRAIT D'UNION

## Bénévoles recherchés

Vous avez quelques heures de temps libre à donner? Venez faire la différence dans la vie d'une personne aînée et vivre une expérience humaine enrichissante. Le Trait d'Union, par et pour les aînés, donne l'occasion de diminuer leur solitude en créant un jumelage entre chacun d'eux et un bénévole.

Le Trait d'Union est né du Centre de parrainage civique de Québec, un organisme qui vise l'amélioration de la participation sociale de personnes de notre milieu vivant avec des incapacités soit physique ou intellectuelle ou ayant un problème de santé mentale.

Information: 418 527-8097, [www.cpcq.ca](http://www.cpcq.ca)

## 10<sup>e</sup> souper-bénéfice de la Fondation François-Lamy

La Fondation François-Lamy vous invite à participer à la 10<sup>e</sup> édition de son souper-bénéfice. Sous la présidence d'honneur de M. Luc Blouin, propriétaire de la Scierie Luc Blouin Inc., le souper se déroulera le samedi 27 avril prochain à 17 heures, au gymnase de Sainte-Famille, 3894, chemin Royal, Sainte-Famille.

Depuis 2003, cet événement est organisé dans le but d'amasser des fonds pour la poursuite de la mission de la Fondation qui consiste à préserver et à mettre en valeur le patrimoine naturel, architectural et culturel de l'île d'Orléans. Deux lieux d'interprétation sont gérés par l'organisme: la Maison Drouin, une habitation construite vers 1730 où l'expérience de visite nous montre le mode de vie de nos ancêtres, et la

Maison de nos Aïeux, un ancien presbytère où l'on retrouve, entre autres, un service de généalogie. S'ajoute à ces deux sites le Parc des Ancêtres-de-l'île-d'Orléans, un lieu de détente, de rassemblement et de commémoration.

Principale activité de financement de la Fondation, le souper-bénéfice permet à la communauté de se rassembler, d'échanger et de discuter dans une atmosphère conviviale. Autour d'un bon repas et de bons vins, les invités auront la chance de gagner plusieurs prix en participant à différents tirages.

Réservations: 418 829-0330 ou [maisonsaieux-drouin@bellnet.ca](mailto:maisonsaieux-drouin@bellnet.ca)

**Marie Ève Gaudreau Lamarre,**  
coordonnatrice  
Fondation François-Lamy

## Conférence au Manoir Mauvide-Genest

**Les canards et la sculpture sur bois, conférence de M. Fernand Gosselin, le dimanche 21 avril à 14 h.**

M. Gosselin nous entretiendra du travail artistique du bois, matière première très présente dans notre quotidien mais aussi un médium grâce auquel les artistes s'expriment depuis plusieurs années au Québec. Il sera question de l'historique, des courants et différentes techniques utilisées dans cette pratique traditionnelle.

Résident de Québec, cet artiste sculpte le bois depuis le début des années 1980.

Il s'est spécialisé dans la sculpture de la faune ailée, tels les canards, les oiseaux de proie et les oiseaux de rivage. M. Gosselin est l'auteur du livre *Les canards de bois, du folklore à l'art* (2007) et *Merveilleuses sarcelles du monde* (2012).

Admission générale, 8 \$; amis du manoir et les résidents de Saint-Jean, 5 \$.

Informations et réservation:  
418 829-2630 ou  
[mauvide-genest@oricom.ca](mailto:mauvide-genest@oricom.ca)

**Marie-Ève Lajoie**

## La Vie communautaire à Saint-Jean

La saison tire à sa fin, mais vous êtes invités à participer pleinement aux dernières activités régulières et particulièrement aux activités spéciales de fin de saison, telles: le dernier tournoi de pétanque de la saison suivi du souper communautaire, le 21 mars à 13 h 30, la populaire sortie cabane à sucre, au Relais des Pins, le 4 avril entre 11 h et 15 h, le souper communautaire et l'assemblée générale annuelle du 25 avril,

le souper de fin de saison, le 2 mai à 18 h, suivi de la traditionnelle soirée de danse, et finalement, la visite guidée du Manoir Mauvide-Genest, le 9 mai. Bonne fin de saison!

**Suzanne Tremblay**  
Présidente  
418-829-3793



### Brunch à l'assiette le dimanche de Pâques

Service en continu de  
8h00 à 14h00

Au menu: croissants et chocolatinas, smoothie maison, assiette gourmande, burger d'oeuf, pain doré et son « smoked meat », crêpe aux pommes, l'arrivage du marché ou encore le jambon à l'ananas

À partir de 19,95\$



22 Chemin du Quai, Sainte-Pétronille  
G0A 4C0, 418-828-2248, 1-888-511-2248  
[www.goeliche.ca](http://www.goeliche.ca) [www.restovue.ca](http://www.restovue.ca)

**POUR  
VENDRE OU ACHETER  
VOTRE 1<sup>re</sup> CHOIX  
sur l'île d'Orléans  
depuis 25 ans**



**RE/MAX 1<sup>er</sup> CHOIX**  
Courtier immobilier agréé

325, Marais, suite 250  
Québec (Québec) G1M 3R3  
Tél.: 418 683-9300 • Téléc.: 418 687-3629

**Plus de 30 propriétés vendues  
sur l'île d'Orléans en 2012**

**Estimation GRATUITE**  
de la VALEUR MARCHANDE de votre propriété

**418 683-9300**



**Michel Boily**  
Courtier immobilier affilié



**Jean-Pierre Jalbert-Boily**  
Courtier immobilier

\* Si la vente de votre propriété a été confiée à un autre courtier, remettez ce carton à un ami.



## La fascination de L'or noir

Une chronique de  
Normand Gagnon

Comme le disait Jean-François Lisée au moment où il tenait un blogue sur le site du magazine Actualité, en reprenant les propos de Bill McKibben, auteur du livre *The End of Nature*, comment réagirions-nous à l'annonce d'une déforestation plus importante encore de l'Amazonie? Sans doute par la condamnation, car nous savons que cette forêt, véritable poumon de la planète, capte le gaz carbonique et que sa disparition contribue, par le chemin inverse, au réchauffement climatique. Quand il s'agit toutefois de vastes projets d'exploitation et de transport du pétrole bitumineux, pourtant tout aussi dommageables pour la planète, les réactions semblent moins vives et remplies de conditionnels. Serions-nous moins exigeants envers nous-mêmes ou trop sensibles aux arguments fallacieux d'un pétrole produit chez nous, à moindre prix, et enrichissant la collectivité?

Pourtant, l'exploitation des sables bitumineux de l'Ouest canadien n'a rien d'anodin. En dépit du caractère énergivore de la production même du pétrole qu'on en tire, des coûts élevés de préaffinage et de raffinage, de l'absence de réhabilitation des forêts et des sols saccagés par des rejets toxiques, des risques de fuites lors du transport par oléoducs, il s'en trouve encore aujourd'hui pour défendre bec et ongles cette filière et mettre de l'avant l'exportation massive de la mélasse vers l'est du Canada (projet d'inversion de l'oléoduc Sarnia-Montréal par Enbridge), l'Asie (projets Northern Gateway et Trans Mountain), le sud (Keystone XL) et l'est des É.U. (via l'oléoduc existant Montréal-Portland). Certains prétendent que cette «richesse naturelle» fait la prospérité de l'Alberta et que tous les Canadiens en profitent par le biais de la péréquation. Mais qu'en sera-t-il quand, dans quelques décennies, la ressource sera épuisée et qu'il faudra réparer les dégâts environnementaux comme ces centaines de lacs de boues toxiques? Attendons-nous à payer les factures de la restauration, car l'Alberta invoquera alors l'argument du juste retour des choses.

### L'OLÉODUC SARNIA-MONTRÉAL

Ce projet d'Enbridge propose d'inverser le sens d'écoulement d'une canalisation existante reliant le terminal de Sarnia (Ontario) à celui de Montréal et d'en hausser le débit de 25% afin d'acheminer le pétrole bitumineux au Québec. Cette canalisation achemine actuellement le pétrole importé d'outre-mer de Montréal vers Sarnia. Selon une étude publiée par Environmental Defense: «Le projet réel pose des risques sérieux parce qu'il traverse trois rivières importantes, le lac Ontario et les falaises de Niagara. Le bitume qu'il transportera est 20 fois plus acide que du pétrole léger. Il contient

10 fois plus de soufre, ce qui aura des impacts sur la qualité de l'air [sur les lieux du raffinage comme Lévis et Montréal]. Son taux de corrosion double chaque fois qu'on augmentera sa température [...] pour faciliter son écoulement, sans compter le fait que ce pétrole épais et gluant est aussi abrasif puisqu'il contient du quartz et des particules de pyrite.»

On pourrait ajouter à cette inquiétante affirmation que l'oléoduc reconverti a presque 40 ans et qu'il n'a pas été conçu pour véhiculer ce type de produit très visqueux. Ce qui amène à penser aux risques plus élevés de rupture et aux conséquences dramatiques d'éventuelles fuites, notamment dans les tributaires de la rivière des Mille-Îles que l'oléoduc traverse. D'autant plus que le promoteur du projet est loin de s'être distingué au chapitre de la protection de l'environnement, ce qu'il tente de faire oublier en «arrosant», selon le magazine *Argent*, certaines municipalités concernées<sup>1</sup>: en 2010, 20 000 barils de pétrole se déversent dans la rivière Kalamazzo, au Michigan, à la suite d'une fuite où les alarmes étaient ignorées (Enbridge est blâmée par le Bureau américain de la sécurité des transports - coût du nettoyage, près de 1 milliard\$); juin 2010, 230 000 litres de pétrole s'échappent d'un oléoduc d'Enbridge, en Alberta, en raison de joints d'étanchéité défectueux; juin 2012: 190 000 litres de pétrole se déversent dans un champ près de Grand Marsh, au Wisconsin, après une rupture d'un oléoduc d'Enbridge.

Malgré cela et sans tenir compte des promesses faites en période électorale concernant la réduction de la dépendance au pétrole et la diminution des GES, la première ministre ouvre aujourd'hui la porte à l'importation en sol québécois du pétrole bitumineux en donnant son aval à la formation de groupes de travail avec l'Alberta et le Nouveau-Brunswick. Avec les nuances et réserves de circonstances, elle a aussi manifesté son ouverture à l'exploitation pétrolière en Gaspésie.

### LE DÉVELOPPEMENT DE L'INDUSTRIE PÉTROLIÈRE ET GAZIÈRE AU QUÉBEC

Éric Pineault, de la Chaire de recherche du Canada en mondialisation, citoyenneté et démocratie (UQAM), nous met en garde contre la tentation de l'exploitation pétrolière au Québec, à la suite de la découverte de gisements en Gaspésie, à l'île d'Anticosti et dans le Golfe Saint-Laurent (Old Harry)<sup>2</sup>. Il souligne en effet que les deux voies de développement, économie verte ou économie du carbone, entrent en conflit en ce sens que l'une et l'autre nécessitent des investissements publics et privés massifs et que nous n'aurons sans doute pas les ressources



© POWIAZANE TRESCI

Explosion et incendie de la plateforme Deepwater Horizon survenue en avril 2010 dans le golfe du Mexique. L'accident a provoqué des dommages d'une rare ampleur à l'environnement, à la faune aquatique et à l'économie de la région.

pour s'engager dans les deux. Allons-nous, dit-il, faire le choix de la pétrodépendance ou s'engager résolument dans la transition vers les énergies décarbonifiées? Sur son blogue, l'universitaire se donne quand même la peine, malgré son scepticisme, d'esquisser les conditions qui assureraient la viabilité économique et sociale d'une politique mixte:

- démontrer que le bilan de carbone de cette exploitation est aussi bon que le pétrole actuellement importé;
- s'assurer que la rente pétrolière revienne à la collectivité en confiant une partie importante des ressources pétrolières à un exploitant public;
- élaborer des politiques économiques pour neutraliser les effets déstructurants de la rente pétrolière particulièrement dans une économie relativement diversifiée comme au Québec: inflation et augmentation rapide du coût de la vie, recours à des fournisseurs étrangers en raison de la saturation du tissu industriel, sensibilité exacerbée de l'économie et des finances publiques aux variations de prix des hydrocarbures;
- refuser le modèle de la *rente sociale* (les dividendes servant à payer l'éducation et la santé) pour lui substituer celui de la *rente de transition* vers une économie décarbonifiée et diversifiée de telle sorte qu'une fois épuisées les ressources pétrolières notre économie aura déjà cessé d'en dépendre.

«Si et seulement si ces quatre conditions sont réunies, il serait alors envisageable d'exploiter certains des gisements du golfe», de

conclure le chercheur. Des conditions complètement à rebours de ce que laissent entrevoir actuellement les actions du gouvernement du Québec qui ne semble pas non plus s'émouvoir des dangers extrêmes de l'exploitation pétrolière dans le golfe. Le récent rapport du Commissaire à l'environnement et au développement durable est pourtant explicite plus spécifiquement quant à l'exploitation pétrolière dans le golfe Saint-Laurent; on y lit en effet «que nous ne sommes absolument pas préparés [...] à tout incident lié à cette activité [puisque] nous n'avons ni les ressources techniques pour prévenir ou réparer les dégâts, ni les garanties financières pour y faire face».

### LA FASCINATION DE L'OR NOIR

Comment comprendre et interpréter les décisions des gouvernements provincial et fédéral actuels autrement qu'en leur diagnostiquant la maladie du déni de réalité, fascinés qu'ils sont par le veau de l'or noir; ou pire qu'ils sont atteints d'une forme de neuro-dégénérescence leur ayant fait oublier leurs plus récents discours; ou plus grave encore, que le cancer de l'économicisme néolibéral fait des ravages même chez ceux qui rêvaient et prônaient la libération de toutes les dépendances.

1. <http://argent.canoe.ca/lca/affaires/quebec/archives/2013/02/petroliere-enbridge-distribue-les-cadeaux-quebec.html>
2. <http://www.ledevoir.com/politique/quebec/364711/peito-economie-quebecoise-les-risques>

**Me Jacques Bouffard**  
notaire et planificateur financier

Médiation familiale • Immobilier • Testament •  
Mandat d'incapacité • Curatelle • Succession •

Célébration de mariage civil • Homologation de  
mandat d'incapacité • Visites à domicile

Bureau: 681-4573; fax: 681-2493  
6655 Pierre-Bertrand, bureau 212, Québec G2K 1M1

828-2180  
1449, ch. Royal  
Saint-Laurent  
I.O. G0A 3Z0

**létourn**

la référence en alimentation animale

○ Beauport

377, rue Armand-Paris

418.660.8440

Votre

ANIMAL perd ses POILS?

Nous avons des SOLUTIONS

www.letourn.com

○ Les Saules

3055, boul. Hamel  
418.871.5612

○ Sainte-Foy

3005, Ch. Ste-foy  
418.659.4185

○ Halles Fleur de Lys

245, rue Soumande  
418.527.4426

○ Charlesbourg

4500, boul. Henri-Bourassa  
418.627.0076

○ Carrefour Charlesbourg

8400, boul. Henri-Bourassa  
418.626.5245





C'est moi qui l'ai fait

## RECETTE

## Caramel d'érable

Par Isabelle Demers



© ISABELLE DEMERS

C'est le temps de se sucrer le bec avec les petites douceurs que nous offrent le sirop d'érable et ses produits dérivés tel le sucre d'érable. Je vous propose un caramel d'érable que vous pouvez tartiner, déguster à la cuiller, mettre sur de la crème glacée... enfin, l'apprêter comme vous voulez. Les petits comme les grands vont adorer!

**Ingrédients**

- 1/2 tasse + 2 c. à soupe de sucre blanc granulé
- 1/2 tasse + 2 c. à soupe de sucre d'érable
- 1/4 tasse de beurre salé
- 210 ml de crème 35 %
- 1/4 tasse de sirop d'érable

**Préparation**

Notez qu'il vous faudra un thermomètre à bonbon

Mélanger le sucre d'érable, la crème 35 %, le sirop d'érable jusqu'à ce que le mélange soit homogène et ajouter le beurre salé coupé en petits morceaux. Réserver.

Dans un chaudron épais, mettre le sucre blanc granulé et cuire à sec sur feu moyen/fort jusqu'à l'obtention d'un beau caramel foncé.

Attention : ne pas brasser à la cuiller, tourner simplement le chaudron avec vos mains pour mélanger le sucre qui se transforme lentement en sirop.

Retirer le chaudron du feu et verser sur le caramel, le mélange de sucre d'érable, crème, sirop et beurre en brassant vigoureusement. Attention aux éclaboussures. Une partie du mélange durcira.

Remettre sur feu moyen/doux et faire cuire en brassant doucement jusqu'à ce que le caramel durci fonde et que le thermomètre atteigne 110°C ou 225°F. Retirer du feu et verser le caramel dans un pot. Laisser refroidir.

Recette tirée du livre *Cuisiner avec le sirop d'érable du Québec*, d'Anne Fortin.

## Mégarecyclage pour améliorer l'environnement

Le 4 mai prochain, les comités environnement de Saint-Laurent et de Saint-Pierre et PGMR de la MRC organiseront un mégarecyclage afin de favoriser le réemploi et la bonne gestion des matières ayant un potentiel de réemploi ou de récupération.

**IMPLIQUEZ-VOUS POUR AMÉLIORER L'ENVIRONNEMENT**

En mai dernier, la population de l'île a répondu avec enthousiasme à l'invitation de la MRC à participer au mégarecyclage. Plusieurs mois auparavant, des individus et groupes de l'île s'étaient impliqués dans l'organisation de cet événement qui a connu un franc succès. Parmi ces groupes, le Comité environnement de Saint-Laurent avait mis l'épaule à la roue : ils ont participé à la recherche de récupérateurs, à la publicité, à l'accueil sur place, etc. Cette année encore nous collaborerons à la tenue de l'événement. Soyez les bienvenu(e)s et joignez-vous au comité à l'occasion de cet événement rassembleur et porteur d'engagement à gérer adéquatement ses ressources dans notre communauté.

Il n'y a pas que le recyclage qui mobilise les gens du comité. Plusieurs dossiers environnementaux collés aux réalités de l'île demandent l'attention de gens soucieux du respect de l'environnement : la gestion de l'eau, la protection des rives, le transport, etc. Nous vous invitons à joindre le Comité environnement de Saint-Laurent afin de concrétiser votre désir d'améliorer et de protéger l'environnement et la biodiversité sur l'île. Ceux et celles qui désirent s'impliquer peuvent appeler au 418 828-0052 afin d'obtenir l'information concernant les prochains événements. Vous pouvez aussi contacter Mélissa Poirier au 418 670-3259 ou à [mpoirier@mrco.qc.ca](mailto:mpoirier@mrco.qc.ca) pour être bénévole lors du mégarecyclage le 4 mai prochain.



PHOTO NORMAND GAGNON

Les participants sont invités à distribuer leur matériel selon les catégories identifiées.

En 2012, plus de 15 tonnes de matériel divers (ordinateurs, cellulaires, CD, meubles, piles, articles de sport, cartouches d'encre, jouets, peintures, etc.) ont ainsi été détournés des ordures et ont connu une seconde vie.

Sophie Grignon

Institut de  
Développement  
Intégral**Activités de l'Institut de Développement Intégral****MERCREDI 10 AVRIL 2013****CONFÉRENCE BÉNÉFICE / D<sup>re</sup> MARIE-PAUL ROSS***Salle Jean-Paul Tardif / Collège Saint-Charles-Garnier*

- LA DÉTRESSE, COMMENT FAIRE POUR LA DÉTECTER ET LA TRAITER ?
- LE DÉPART D'UN ÊTRE CHER, COMMENT FAIRE POUR CONTINUER À VIVRE ?

**PRIX : 35 \$****Information : 418 849-2499****SAMEDI 27 AVRIL 2013***Espace Félix-Leclerc, Saint-Pierre Île d'Orléans, QC G0A 4E0*

**Concert GOSPEL**  
**au profit de la Fondation Marie-Paul Ross**

**Pour réservation : 418 849-2499****Prix : 50 \$ (Reçu d'impôt pour don de charité : 35 \$)****Visa et MasterCard acceptées**

**PLU Mobile**  
Organisateur de déplacements

Côte-de-Beaupré - île d'Orléans

Pour me transporter à la relâche,  
moi je prends PLUMobile !



- 5 allers-retours à partir de la Côte-de-Beaupré
- 4 allers-retours à partir de l'île d'Orléans
- Plus de 15 arrêts à Québec : Carré d'Youville, Promenades Beauport, Terminus Beauport, Gare du Palais
- Internet sans fil GRATUIT à bord

418 827-8484 / sans frais 1 866 824-1433

[www.plumobile.ca](http://www.plumobile.ca)

Gestionnaire de PLUMobile





# Les bibliothèques de l'île

## Bibliothèque Sainte-Famille et Saint-François

Pour nous rejoindre : 666-4666 poste 8083

Nos portes sont ouvertes le dimanche de 9 h 30 à 11 h 30 et le mercredi de 19 h à 21 h. Venez nous rencontrer, on vous attend!

### Voici la liste de nos dernières acquisitions

*Les accusées*, de Charlotte Rogan  
*L'amour au temps de la guerre de Cent Ans*, de Sonia Alain  
*La chasse est ouverte*, de Chrystine Brouillet  
*Défendre Jacob*, de William Landay  
*Les délaissées*, de Denis Monette  
*La dernière saison*, (tome 3 – les enfants de Jeanne), de Louise T. d'Essiambre  
*La grâce à tes yeux*, (tome 4), de Curtis Higgins  
*Hunger games*, (tomes 1,2 et 3), de Suzanne Collins  
*Kaïken*, de Jean-Christophe Grange  
*Ligne de mire*, (tomes 1 et 2), de Tom Clancy  
*Enterrez vos morts*, de Louise Penny  
*Gaby Bernier*, (tome 2), de Pauline Gill  
*Joyeux anniversaire*, de Danielle Steel  
*Vert de gris*, de Philippe Kerr  
*Le palais de verre*, de Simon Mawer  
*La saline*, (tome 2 – l'Impasse), de Louise Lacoursière  
*Histoire du Québec pour les nuls*, de Éric Bédard  
*Viellir avec grâce*, de Denise Bombardier  
*7 ans après*, de Guillaume Musso  
*Sans un adieu*, de Harlan Coben  
*L'appel de l'ange*, de Guillaume Musso  
*Les années perdues*, de Mary Higgins Clark  
*Ma vie avec ces animaux qui guérissent*, de Victor-Lévy Beaulieu  
*Crise*, de Kathy Reichs

*Le cortège de la mort*, d'Élizabeth George  
*Les Bush, la véritable histoire d'une dynastie*, de Kitty Kelly  
*250 recettes essentielles pour mieux vivre avec le diabète*, de Sharon Zeiler  
**Fréquentation virtuelle de la bibliothèque**

Vous êtes très occupé, vous n'êtes pas souvent disponible ou vous oubliez de venir à la biblio le mercredi soir ou le dimanche matin, ça ne vous tente pas de sortir, mais vous auriez le goût de lire, vous voudriez des suggestions, vous venez de lire ou d'entendre une critique, vous aimeriez savoir si ce titre est disponible... passez donc chercher votre carte ACCÈS BIBLIO et de chez vous, dans le confort de votre maison, au moment où vous aurez du temps libre le jour comme la nuit, vous pourrez consulter la collection locale de la biblio Sainte-Famille – Saint-François (060) ainsi que le vaste inventaire du RÉSEAU BIBLIO de la Capitale-Nationale et Chaudière-Appalaches auquel vous avez accès et où vous pourrez réserver jusqu'à dix documents à la fois! Vous pourrez faire des recherches par auteur, par titre, par sujet, ou par collection; vous pourrez aussi vérifier les périodiques disponibles.

Comme vous payez vos comptes ou réservez vos billets de vacances sur internet, faites recherches, réservations, renouvellements ou annulations de livres à [www.reseaubibliocnca.qc.ca](http://www.reseaubibliocnca.qc.ca)

Le plaisir, l'évasion, la culture, la connaissance au bout des doigts! L'essayer, c'est tout de suite ne plus pouvoir s'en passer!  
 Au plaisir de vous servir.

**Le comité des bénévoles**

## Bibliothèque Vents et Marées Saint-Jean et Saint-François

### Voici quelques titres de nouveaux livres disponibles à la bibliothèque

*Les Beatles : un phénomène en mots et en images*, Édition White Star.  
*140 recettes sans allergènes*, de Shirley Plant.  
*Moi, on ne m'a jamais demandé comment j'allais*, de Marie Fugain.  
*Les plus belles lettres de femmes*, de Laure Adler.  
*Paul à la campagne*, de Michel Rabagliati.  
*Soupeoup à la maison*, de Caroline Dumas.  
*Lettres à un jeune politicien*, de Lucien Bouchard.  
*Au hasard la chance*, de Michel Tremblay.  
*Les enfants de Jeanne. Tome 3*, de Louise Tremblay d'Essiambre.  
*Le Christ obèse*, de Larry Tremblay.  
*Cabane à sucre au pied de cochon : le sirop*, de Martin Picard.  
*Au pire on se mariera*, de Sophie Bienvenu.  
*Le bonheur est dans le vin*, d'Albert Adam.  
*Les oiseaux explorateurs*, de Jean Lévillé.  
 Et plusieurs autres titres à découvrir en venant nous visiter.  
 Vous pouvez toujours consulter l'état de la collection de la bibliothèque sur Internet à : [http://bibliotheque.saintjeanileorleans.ca/opac\\_css/](http://bibliotheque.saintjeanileorleans.ca/opac_css/)  
**Le Cercle Bec et Plumes**  
 Le Cercle d'écriture Bec et Plumes se réunit le 3<sup>e</sup> lundi de chaque mois entre 13 h 30 et 15 h.

**Le comité de la bibliothèque**

## Bibliothèque La Ressource Sainte-Pétronille

### Nouveautés et suggestions de lecture du mois de mars

*L'amour fou*, de Françoise Hardy  
*Cinquante nuances plus claires*, de E.L. James  
*Un sentiment plus fort que la peur*, de Marc Lévy  
 La bibliothèque a aussi reçu le 66<sup>e</sup> numéro (2012) des *Cahiers des Dix* qui réunit, depuis 1936, des textes relatifs à l'histoire du Québec. Dans ce numéro, vous trouverez, entre autres, des articles sur les journaux personnels des filles du premier ministre P.-J.-O. Chauveau, sur la politique québécoise des années 1820, sur la carrière du sociologue Jean-Charles Falardeau, sur les monuments historiques de la ville de Québec et sur l'art des Amérindiens de la Nouvelle-France.

### Rotation en mars

Depuis le 17 mars, la bibliothèque a reçu des centaines de nouveaux titres avec la rotation saisonnière du printemps. Vous découvrirez plusieurs nouveaux ouvrages tant parmi les romans que dans les rayons de livres documentaires.

### Merci

Merci à Mmes Nancy Plante, Isabelle Côté, Gisèle Gallichan et à M. Gaston Bernier pour des dons de livres et de revues.

### Rénovations

La bibliothèque La Ressource fait peau neuve en 2013. La municipalité a investi dans l'ajout de nouveaux rayonnages et a réaménagé les espaces de lecture. Venez faire une visite des lieux et constater nos améliorations.

### Congé pascal

L'équipe des bénévoles de la bibliothèque s'offre une relâche à l'occasion du jour de Pâques. La bibliothèque sera donc fermée le dimanche 31 mars.

**Gilles Gallichan et Lise Paquet pour l'équipe de bénévoles de la bibliothèque La Ressource**

Suite des bibliothèques de l'île, page 12

## Les Excavations Richard Gosselin Inc.

ENTREPRENEUR EN TERRASSEMENT

À votre service depuis plus de **25ans**

**POUR L'INSTALLATION DE FOSSES SEPTIQUES, VOUS POUVEZ COMPTER SUR NOTRE PROFESSIONNALISME ET SUR NOTRE SAVOIR-FAIRE.**

**NOUS VOUS CONSEILLERONS UNE INSTALLATION SELON VOS BESOINS.**

**Vente et installation de fosses septiques**

Installateur  
**Ecoflo®**

ÉCOVIR®  
**ENVIRO|||SEPTIC**

**BIONEST**  
Incorporé à l'environnement™

**POUR NOUS LA PROTECTION DE L'ENVIRONNEMENT**

**EST UNE VALEUR TRÈS IMPORTANTE**

- PROTECTION DES BERGES
- DRAINAGE AGRICOLE, FOSSE
- TRANSPORT DE TERRE, SABLE ET GRAVIER
- RACCORD D'ÉGOUT SANITAIRE ET PLUVIAL

- TERRASSEMENT
- LAC ARTIFICIEL
- FONDATION

### ÉQUIPEMENTS

- PELLE HYDRAULIQUE
- MINI-EXCAVATRICE
- PÉPINE SUR ROUES
- PETIT ET GROS BULDOZER
- CAMION 10 ROUES

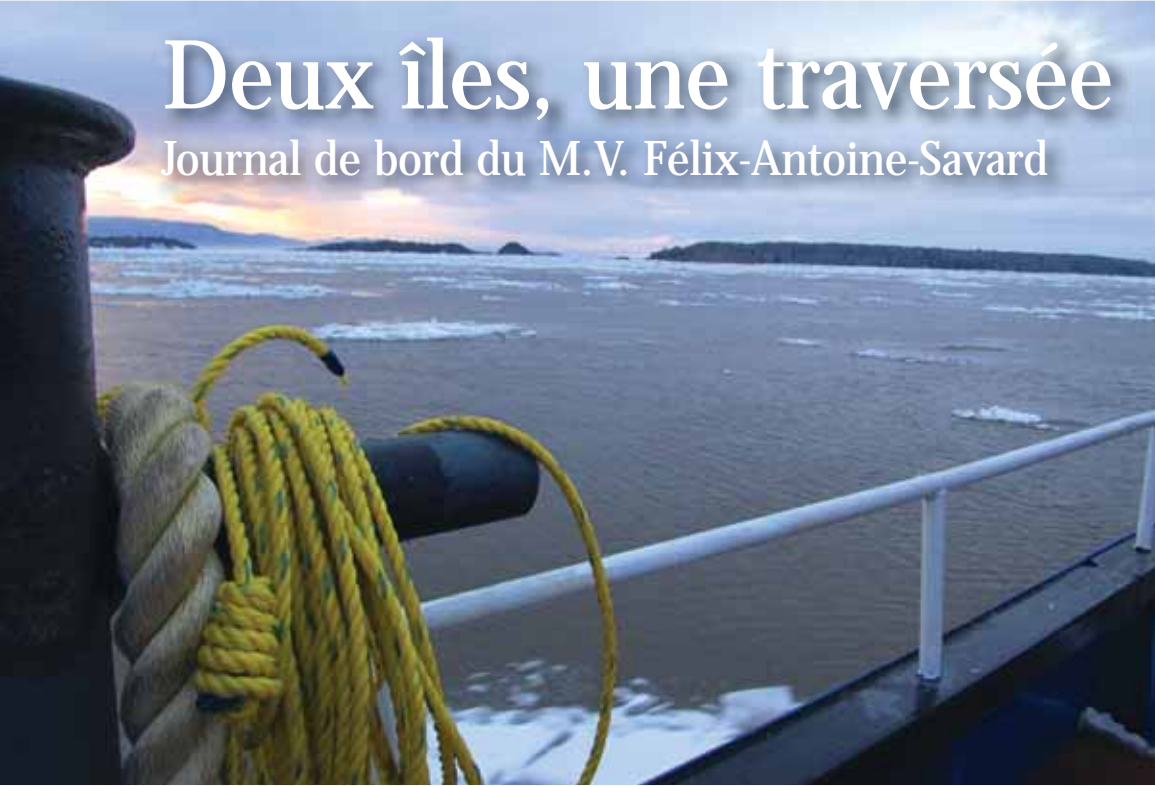


**418 829-3136**

**110, CHEMIN ROYAL, SAINT-LAURENT I.O. G0A 3Z0  
FAX : 418 829-0326**

**Licence RBQ: 1856-4716-00**





Le traversier fait son chemin au travers des glaces du fleuve, en route vers l'île aux Grues.

PHOTO : PIERRE-PAUL PLANTE



Le Félix-Antoine-Savard lors de son arrivée au quai de Saint-Laurent

PHOTO : PIERRE-PAUL PLANTE



PHOTO : PIERRE-PAUL PLANTE

L'île est maintenant en vue.

12 février 2013

11 h 30 – le traversier Félix-Antoine-Savard s'amarre à marée baissante au quai de Saint-Laurent; le coq du clocher de l'église chante au vent du sud-ouest d'environ 10 nœuds. Le quai reprend vie. Comme autrefois, plusieurs badauds marchent vers le quai. Les camions s'entassent avec les remorques: des camions pour ramasser les déchets et d'autres qui contiennent des vivres pour l'épicier du village ou des vaches qui navigueront jusqu'à l'Île-aux-Grues.  
14 h – je monte à bord avec mon sac à dos. Je me promène de la proue à la poupe, du pont principal à la timonerie, comme lors de mes premières traversées entre Québec et Lévis, lorsque j'étais gamin.  
15 h – le capitaine Gilles Pruneau donne ordre de larguer les amarres. Nous avons 22 milles nautiques à parcourir avant d'atteindre le débarcadère de l'Île-aux-Grues. Vu du large, le village de Saint-Laurent, bordé par la banquise côtière, semble respirer l'hiver. Couverture de glace sur le fleuve: 7/10, de grise et de blanchâtre. La carte électronique, à la timonerie, indique la direction du navire: *cap*

*à l'est*, à une vitesse de 14 nœuds.  
15 h 45 – nous empruntons le chenal du Sud. La Grosse-Île et l'île Sainte-Marguerite, dans leurs robes de dentelle de février, dorment sous un ciel gris.  
16 h 30 h – la vitesse du navire est réduite pour atteindre une hauteur de marée favorable pour la passerelle de débarquement, lors de l'arrivée à l'Île-aux-Grues.  
17 h – le navire est amarré à l'Île-aux-Grues. Plusieurs insulaires attendaient le navire sur le quai. Chacun y va de ses commentaires lors des manœuvres d'accostage; le dernier traversier effectuant un trajet régulier a terminé ses opérations vers la mi-décembre.  
17 h à 19 h – déchargement des véhicules. Moi, j'en profite pour marcher vers le village. Seul le jappement d'un chien vient briser le silence.  
19 h à 21 h – navigation de nuit. Sous les projecteurs, la coque du navire évite les amoncellements de glace.  
21 h – je rentre à mon port d'attache, mon appareil photo rempli de photos et, dans mon sac à dos... un fleuve.

Pierre-Paul Plante  
Saint-Laurent



Jeannot Lapin est de retour dans la cuisine  
de la Chocolaterie de l'île d'Orléans

Il y a beaucoup d'effervescence ces jours-ci à la Chocolaterie de l'île d'Orléans, à Sainte-Pétronille. Jeannot Lapin et ses amis sont très occupés à fabriquer les belles pièces de chocolat que l'on pourra déguster à Pâques. Grâce à la générosité de la Chocolaterie, trois amis(es) de l'île d'Orléans pourront gagner l'un des beaux chocolats fabriqués par Jeannot. Mais il faut d'abord trouver l'indice qui se trouve dans la publicité de la Chocolaterie dans ce journal, soit la date d'ouverture de la crèmerie.

Ne perds pas de temps! Remplis vite le coupon sans oublier de mentionner l'indice que tu auras trouvé et retourne-le à l'adresse du journal avant le jeudi 28 mars, jour du tirage au sort. Si tu es gagnant ou gagnante, tu pourras recevoir ton gros chocolat le samedi 30 mars à la Chocolaterie de l'Île juste à temps pour être dégusté à Pâques.

POSTE CE COUPON AVANT LE 28 MARS À :  
**Concours Les amis de Jeannot Lapin**  
Journal Autour de l'île  
517, route des Prêtres, suite 115, Saint-Pierre-de-l'Île d'Orléans, G0A 4E0

J'ai trouvé la date d'ouverture de la crèmerie : \_\_\_\_\_  
Mon nom \_\_\_\_\_  
Mon âge \_\_\_\_\_  
Mon adresse \_\_\_\_\_  
Mon numéro de téléphone \_\_\_\_\_

Ce concours est réservé aux enfants de l'île âgés de 12 ans et moins.



Chocolat  
Crème glacée  
Sorbets  
150, chemin du Bout-de-l'île  
Sainte-Pétronille  
828-2250



Venez vous  
sucrer le bec

CABANE À SUCRE  
Ouvert à l'année

Accès facile. Stationnement pour autobus.  
Menus flexibles. 300 places.  
RÉCEPTIONS - MARIAGES - ÉVÉNEMENTS



www.lerelaisdespins.com  
3029, CHEMIN ROYAL, SAINTE-FAMILLE, ÎLE D'ORLÉANS (418) 829-3455



# Le nouveau gouvernement : Déception pour les médias communautaires

Pierre Shaienks

Voilà ce que titrait le directeur de l'Association des médias écrits communautaires du Québec (AMECQ) M. Yvan Noé Girouard dans la dernière édition de l'AMECQdote. « Six mois après l'élection d'un nouveau gouvernement du Parti Québécois, l'on peut affirmer que la déception est perceptible dans les journaux communautaires du Québec » dit-il.

## COUPURES

M. Girouard poursuit en mentionnant que le budget Bachand du précédent gouvernement libéral, adopté au printemps 2012, accordait aux médias communautaires (radios, télé et journaux) une augmentation d'un million de dollars par an pendant trois ans. Mais voilà, le nouveau ministre de la Culture et des Communications, Maka Kotto, a fait l'annonce que ce

ne serait pas un million par année pendant trois ans que recevraient les médias communautaires, mais seulement 450 000\$ la première année, et 555 000\$ la deuxième année.

## ANNULATION DE PROJETS

L'approbation d'un intéressant projet de création de prototypes Web mis de l'avant par les trois associations de médias communautaires s'étire en longueur tandis que l'audacieux projet de plateforme Web d'information régionale et interrégionale devant mettre à contribution les médias communautaires a été mis sur la glace. Le directeur de l'AMECQ rappelle que les journaux communautaires ont fortement participé à l'automne 2011 à la consultation publique sur l'information au Québec menée par la ministre de l'Époque, Christine St-Pierre. Les médias communautaires avaient alors

fait valoir l'importance du rôle qu'ils ont en région, ce qui leur avait valu une certaine compréhension et une reconnaissance de la ministre, dont découlerent les montants additionnels inclus au budget du gouvernement libéral.

## ET VOTRE JOURNAL

Votre journal communautaire vous est livré gratuitement chaque mois. Il est préparé, rédigé et administré par deux employés permanents, mais surtout grâce au travail inlassable d'une vingtaine de bénévoles. Les revenus de cet organisme à but non lucratif qui doit s'autofinancer proviennent bien sûr de subventions du programme d'aide aux médias écrits communautaires du Québec (PAMECQ) et d'une entente de services avec les municipalités et aussi des ventes de publicité. La baisse de subventions couplée à une baisse des revenus

de publicité (le marché publicitaire sur l'île étant restreint, et le nouveau gouvernement ayant coupé toutes ses publicités achetées aux journaux communautaires) pourrait devenir problématique. (Il est à noter que les deux dernières éditions de votre journal n'ont pas dépassé 20 pages, dû à ces baisses de publicités). La présente campagne de souscription, dans cette même page, ayant comme thème **SUPPORTEZ VOTRE JOURNAL** est vitale. Nous avons besoin de votre support. De même, votre présence à la prochaine assemblée générale, en guise de soutien aux collaborateurs, qui se tiendra au Logisport de Saint-Pierre le mercredi 27 mars serait très appréciée.

# Supportez AUTOUR DE L'ÎLE



En devenant membre vous :

- recevrez sous forme PDF l'édition du mois 48 h avant sa distribution, si vous nous laissez votre adresse courriel.
- recevrez une invitation à un café-rencontre qui sera organisé en septembre prochain (date et heure à déterminer) pour un échange cordial avec toute notre équipe afin de créer un sentiment d'appartenance avec votre journal.
- aurez le droit de vote à l'assemblée générale annuelle du journal. Cette année, l'AGA aura lieu le 27 mars 2013, au Logisport, route des Prêtres, à 19 h 30.

Vous pouvez aussi devenir membre d'un seul clic : tapez [www.autourdelile.com](http://www.autourdelile.com)

Cliquez sur *devenir membre* et suivez les instructions.

Supportez AUTOUR DE L'ÎLE  
en faisant un don \$\$\$

Par la poste, à : 517, route des Prêtres, suite 115,  
Saint-Pierre-de-l'Île-d'Orléans G0A 4E0

Par Dépositel, en téléphonant à Laure-Marie Vayssairat,  
au 418 828-0330 ou par Paypal sur notre site web  
[www.autourdelile.com](http://www.autourdelile.com)

À remplir pour nos dossiers :

Nom : .....

Adresse : .....

Tel : .....

Courriel : .....

MERCI DE VOTRE APPUI ET DE VOTRE GÉNÉROSITÉ

chocolaterie  
de l'Île d'Orléans



La chocolaterie est ouverte tous les jours, nous vous proposons pour Pâques une grande variété de figurines en chocolat au lait, chocolat noir, chocolat blanc et même des figurines sans sucre.

Ouverture de la crèmerie le 19 avril

Joyeuse Pâques à toute notre fidèle clientèle

150, chemin du Bout de l'Île Sainte-Pétronille I.O. G0A 4C0  
Tél. : 418 828-2250





## Bibliothèque Oscar-Ferland Saint-Pierre

La dernière rotation des livres a eu lieu le 15 mars. Venez voir nos nouveautés ! Nous avons aussi des romans usagés, des revues et des CD à vendre à prix très compétitifs.

### Petite réflexion, de Dany Laferrière

«C'est extraordinaire, quand on y pense, le rôle que joue l'alphabet. La mémoire humaine est supportée par 26 minuscules lettres. Si on ne les avait pas, on serait tous fous. Une bibliothèque, c'est un endroit où on a déposé toutes nos expériences, comme on fait une liste avant de dormir, sinon on ne va pas tout retenir ce qu'on va faire demain, et là on se repose. On aurait eu trop plein de choses dans la tête et on serait devenu fou. Et tout ça repose sur 26 lettres ; et depuis 3 000 ans, on en met sous toutes les formes.»

### Derniers achats disponibles

Dans les CD nous avons :

*Dans la mémoire longtemps*, de Félix Leclerc

*Sans attendre*, de Céline Dion

*Rendus là*, de Bruno Pelletier

*Fox*, de Karim Ouellet

*Lequel de nous*, de Patrick Bruel

*Léveillé-Gagnon*, de Claude Léveillé et André Gagnon

*Musique de jeux vidéo*, d'Angèle Dubeau et La Pietà

Du côté des DVD nous avons :

*Les trônes de fer*, série de cinq DVD

Au plaisir de vous accueillir.

**Nathalie Vézina**  
pour l'équipe de bénévoles de la BOF

## Bibliothèque David-Gosselin Saint-Laurent

Avec l'arrivée du mois de mars, nous pensons à planifier nos vacances estivales. Notre responsable de la bibliothèque, Guy delisle, a déjà annoncé une nouvelle section à la bibliothèque, composée de volumes, de revues et autres biens culturels se rapportant à des idées de vacances sous différentes formules. Nous avons déjà plusieurs volumes et nous vous attendons pour découvrir votre future destination. Au plaisir.

**Louise Pouliot**



## Club de lecture Inter-villages

Le dernier mercredi soir de février, les membres du Club de lecture Inter-villages se sont rencontrés à la bibliothèque de Saint-Laurent pour leur réunion mensuelle. Nos amies de Saint-Pierre avaient bravé la poudrière des coteaux et le mauvais temps annoncé, mauvais temps qui d'ailleurs ne s'est pas confirmé; la soirée a été particulièrement chaleureuse et agréable.

Nous avons d'abord discuté de divers points d'organisation, notamment d'une proposition de logo pour le club; nous reviendrons sur le sujet dans les prochains mois. Mais surtout, nous avons discuté du ou des volumes qui nous avaient intéressés durant le mois.

### Prochaine réunion

Je vous rappelle que la prochaine rencontre du club se tiendra le 27 mars à la bibliothèque de Saint-Pierre, à compter de 19 h 15.

### Nos coups de cœur de février

*Petals' Club*, d'Arlette Cousture.

*C'était au temps des mamouths laineux*, de Serge Bouchard.

*P*, de Gilles Pellerin.

*La ferme des animaux*, de George Orwell.

*Séraphin illustré*, de Claude Henri-Grignon et Albert Chartier. Éditions Les 400 coups.

**René Gauvin**

## Dans nos clubs de lecture



## Jeudis de La Boulange

Le club de lecture des Jeudis de La Boulange fait relâche jusqu'en avril prochain alors que les œuvres de Marguerite Yourcenar seront à l'honneur. Au plaisir de vous retrouver au printemps

**Hélène Lépine**

## Club de lecture Saint-Jean Saint-François

Le Club de lecture Saint-Jean Saint-François tient ses rencontres le dernier lundi de chaque mois, entre 13 h 30 et 15 h dans les locaux de la bibliothèque au Centre communautaire de Saint-Jean.

## Assemblée générale annuelle du CLD de l'Île d'Orléans

Vous êtes cordialement invités à participer à l'assemblée générale annuelle du Centre local de développement de l'Île d'Orléans qui se tiendra le mardi 26 mars 2013 à 19 h, au 3912, chemin Royal, bureau 405, à Sainte-Famille.

Lors de cette assemblée, il y aura présentation du rapport annuel d'activités pour l'année 2012, adoption du Plan d'action local pour l'économie et l'emploi pour 2013-2014 et rapport sur les dos-

siers prioritaires du Comité Tourisme et Affaires Vision île d'Orléans 2020 : soit la numérotation civique, les aménagements cyclables et l'entrée de l'île.

Une confirmation de votre présence au 418 829-0297, poste 221, ou à [cldio@cldio.qc.ca](mailto:cldio@cldio.qc.ca) serait grandement appréciée. Au plaisir de vous accueillir en grand nombre.

**Lyne Jalbert, adjointe administrative**  
CLD de l'Île d'Orléans

## Pauline Marois inaugure un bureau de comté à l'Ange-Gardien

### Pierre Shaienks

La première ministre et députée de Charlevoix-Côte-de-Beaupré, Pauline Marois, a procédé mercredi à l'inauguration d'un nouveau bureau de circonscription à l'Ange-Gardien. Le bureau, situé au 6405 avenue Royale, desservira les citoyennes et citoyens de la Côte-de-Beaupré et de l'île d'Orléans. «Un bureau sur la Côte-de-Beaupré est nécessaire afin de mieux répondre aux demandes des citoyennes et des citoyens de la Côte-de-Beaupré et de l'île d'Orléans. Ce nouveau bureau permettra d'offrir un service plus près des gens» a déclaré Pauline Marois. Pour l'assister dans ses tâches, Mme Marois pourra compter sur une nouvelle attachée politique. En effet, Alexandrine Cardin-Dubé se joint à Jean-François Bienvenue afin d'assurer un service adéquat à la population de la Côte-de-Beaupré et de l'île d'Orléans. «Je suis fière d'accueillir Alexandrine Cardin-Dubé dans mon équipe. Son esprit d'analyse et sa connaissance de l'appareil gouvernemental sont des qualités qu'elle mettra au service de nos concitoyens» a souligné la première ministre. Titulaire d'une maîtrise en politique appliquée, cheminement international, et d'un baccalauréat en Relations internationales et droit international, Mme Cardin-Dubé est entrée en fonction le 11 mars dernier. L'équipe de Charlevoix-Côte-de-Beaupré, compte désormais cinq attachés politiques et trois bureaux : Baie-Saint-Paul, La Malbaie et l'Ange-Gardien.

Le numéro de téléphone du nouveau bureau de circonscription est 418 822-4113.

Pour bien vous faire  
**connaître** des gens  
de l'île d'Orléans

## Autour de l'île

**APPELEZ-MOI DÈS MAINTENANT**

Laure-Marie Vayssairat : 418 828-0330  
pour réserver votre espace publicitaire  
dans le journal *Autour de l'île*

## BILODEAU vous garantit le meilleur service



- Service de 7h30 à 21h00 du lundi au vendredi
- On va chercher votre véhicule
- Plus de 15 voitures de courtoisie
- Tarif horaire :

**99<sup>95</sup>\$**

**LE DÉFI DU DÉTOUR...**  
BILODEAU vous garantit le meilleur prix  
à l'achat d'un véhicule neuf ou usagé  
ou nous payons votre déplacement



9641, boul. Ste-Anne, Ste-Anne-de-Beaupré  
**418 827-3773 1-800-663-3773**  
[www.bilodeauautos.ca](http://www.bilodeauautos.ca)



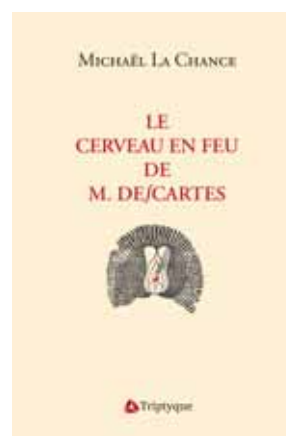
Une chronique de  
Marie-Hélène Therrien

## Le Cerveau en feu de M. Descartes

*Le cerveau en feu de M. Descartes*, de Michel La Chance, publié aux éditions Tryptique, évoque le *Discours de la méthode*, de René Descartes, un véritable coup d'État dans la pensée philosophique du XVII<sup>e</sup> siècle. Avant de le rédiger, Descartes aurait fait trois songes au cours d'une nuit de novembre 1619. L'ouvrage de Michel La Chance revisite ces rêves où le jeune philosophe perçoit le fondement matriciel qui relie tous les êtres. Il propose un quatrième songe dont Descartes ne serait pas revenu. L'auteur explique comment, à la suite de ces songes, Descartes a entrepris de fonder le *cogito* en réponse à tous les vertiges entrevus. Ce délire philosophique aurait décidé du destin de l'Occident et entraîné un durcissement de la raison. Michel La Chance entrevoit par la suite un cinquième songe qui établit un dialogue avec l'écologie intuitive des cultures autochtones.

## Rue du sang

Anne-Marie Sicotte, qui a obtenu du succès avec sa série romanesque *Les Accoucheuses*, poursuit dans cette voie avec *Le pays insoumis*, dont le premier tome s'intitulait *Les chevaliers de la croix*. Le deuxième tome, qui vient de paraître chez VLB, s'intitule *Rue du Sang*. Gilbert et Vitaline vivent un grand amour tout en s'investissant dans la lutte patriote visant à chasser de la *Province of Quebec* une oligarchie d'opportunistes. Dans les coulisses, ces derniers, ne voulant pas perdre les privilèges à la source de leur opulence et de leur pouvoir, font jouer les rouages d'une mécanique de répression qui, en cette année 1832, fait couler le sang d'innocents Canadiens. À travers cette histoire, l'auteure cherche à faire la lumière sur l'émeute électorale de Montréal-Ouest qui aurait provoqué l'escalade des tensions qui ont mené aux Rébellions de 1837-1838. C'est un roman très détaillé qui fait un survol élaboré de l'époque.



© ÉDITIONS TRYPTIQUE



© VLB ÉDITEUR



© ÉDITIONS QUÉBEC AMÉRIQUE

## Devant public

La chanson est à l'honneur dans le roman *Devant public*, de Guillaume McNeil Arteau, publié aux éditions Québec Amérique. Ceux qui ont aimé l'émission *Star Académie* apprécieront cette histoire qui nous fait découvrir Vincent Théodore, un jeune homme qui, de prime abord, n'a rien pour devenir chanteur, mais s'inscrit néanmoins pour passer une entrevue de sélection afin de se lancer vers cette carrière par le biais d'un concours télévisé. Nous assistons de l'intérieur au parcours peu banal de ce jeune guitariste à la personnalité particulière qui accroche le regard du producteur de l'émission dès les premiers instants. Le jeune homme de nature solitaire, cultivé, s'était inscrit à ce concours un peu au hasard, mais il découvre l'ivresse de la gloire en montant sur scène. Choisi pour devenir l'un des participants de l'émission, il voit du jour au lendemain sa vie devenir publique avec tout ce que cela comporte de transformations. Il pourra, en plus de celle du producteur, compter sur l'aide d'une actrice en mal de renommée et d'un intellectuel blasé, animateur de *talk-show*, jusqu'à ce que leurs intérêts divergent de ceux du jeune homme. L'auteur s'interroge sur plusieurs aspects de la renommée instantanée, sur les compromis que doivent faire les artistes, sur les jeux de coulisse et parfois sur les conséquences dramatiques de ce succès souvent illusoire, tout en proposant un roman dont la psychologie des personnages est bien développée et l'écriture habile nous entraîne dans une histoire passionnante qui réactualise le modèle du roman d'apprentissage.

# LITTÉRATURE JEUNESSE

## La guerre des gardiennes

Marie-Fée est la gardienne la plus populaire du lac Larivière jusqu'à ce que Nola, la nouvelle, lui vole ses clients et Caleb, le plus mignon des garçons de l'école. Lily-Rose et Éva la supportent, mais elles finissent par trouver cela un peu exagéré de faire passer le gardiennage avant leur amitié. Sans le savoir, les deux ennemies sont envieuses l'une de l'autre. Ce n'est plus qu'une simple rivalité, c'est la guerre, la guerre des gardiennes.

Nous avons aimé le livre, car il est court et facile à comprendre. Nous aimons aussi le sujet, car beaucoup d'entre nous ont commencé à garder ou vont suivre le cours de gardiens avertis. Ce livre concerne plus les filles que les garçons, mais certains garçons peuvent l'aimer.

Par contre, nous aurions aimé avoir des images pour nous aider à mieux imaginer la situation. En résumé, c'était un super bon livre.

Océane, Laurence, Laurianne et Marie-Pascale

De g. à dr. : Laurianne Guérard, Océane Romano, Marie-Pascale Gosselin et Laurence de Savoye. Laurianne aime les romans courts et humoristiques ainsi que les bandes dessinées et les livres d'amour. Dans ses temps libres, elle pratique le chant et elle adore danser.

Océane elle préfère les livres qui bougent où l'on retrouve de l'action, mais elle varie aussi les genres; elle a une préférence pour la collection Namasté. Elle est très active et gentille.

Marie-Pascale est une mordue de danse et de potins. Donc, elle préfère lire les revues, les magazines et les journaux. Elle rêve de devenir une grande photographe pour capturer en photo les décors les plus époustouflants. Laurence adore tout ce qui touche de près ou de loin la musique. Elle aime écouter de la musique pop, elle aime danser et chanter. Elle lit des revues, des romans de filles ainsi que des livres de science-fiction.

Laurianne, Océane, Marie-Pascale et Laurence sont des élèves de 6<sup>e</sup> année de l'école de Saint-Pierre.



radio-classique  
**92.7**  
CJSQ  
québec

*Écoutez*  
comme c'est beau!  
radioclassique.ca



## Chili : Santiago et ses environs



© JULIEN MILOT

La côte chilienne s'ouvre sur l'océan pacifique et ses eaux turquoise mais glaciales en raison d'un courant marin en provenance de l'Antarctique, le Humboldt.

**Julien Milot**

Santiago, c'est d'abord la capitale du Chili, ce pays longiligne d'Amérique du sud enclavé à l'Est par l'Argentine, à l'Ouest par l'océan pacifique et au Nord par la Bolivie et le Pérou. Tout au sud du pays c'est la « *Tierra del Fuego* », mieux connu sous le nom de Terre de Feu, cette extrémité du continent américain qui pointe en direction de l'Antarctique. Cette ville, c'est aussi 7 millions d'habitants, toutes les infrastructures urbaines qu'un l'on peut imaginer d'une métropole économique moderne et plusieurs sites industriels qui génèrent près de 45 % du produit intérieur brut (PIB) du pays.

### Ce Chili méconnu...

La ville de Santiago a été fondée en 1541 par le conquistador Pedro de Valdivia, nom que l'on retrouve encore en plusieurs lieux de la ville tels boulevard, édifices publics, parcs et monuments.

Destination peu prisée des Nord-Américains, on connaît généralement peu de choses du Chili avant d'y avoir mis les pieds. Mais, en revanche, on reconnaît généralement bien les différents vins d'importation chilienne qui ont la cote chez les œnologues et amateurs. Plusieurs connaissent aussi le Chili par son tristement célèbre dictateur militaire Augusto Pinochet qui assassina le président chilien Salvador Allende en plein cœur de la ville de Santiago en 1973 et fut, bien des années plus tard, accusé de génocide, terrorisme et torture auprès de son peuple au cours des 17 années de son règne à la tête du pays.

### Santiago de Chile

Depuis sa fondation, Santiago a rapidement prospéré grâce à son développement économique basé principalement sur une industrie agroalimentaire et minière. Le Chili est d'ailleurs un important pays exportateur de minerai de cuivre, ce métal qui entre dans la fabrication de tant de conducteurs électriques et électroniques.

On retrouve aujourd'hui dans la ville une dizaine d'universités, le parlement chilien

et ses institutions, plusieurs musées et deux orchestres symphoniques. Bref, Santiago n'a rien à envier aux villes nord-américaines quant aux services qu'elle offre à sa population. En périphérie de la ville et le long de la rivière Mapocho, on retrouve toutefois des bidonvilles et chapelets d'abris de fortune qui laissent entrevoir un autre côté de la médaille.

### Quelques traits distinctifs

Puisque le pays est situé dans l'hémisphère sud, le touriste en provenance de l'hémisphère nord ne devra pas se surprendre de l'inversion de bien des phénomènes naturels. Ainsi, au Zénith, le soleil pointe le Nord, l'hiver culmine en juillet et plus on se déplace vers le nord, plus les températures sont clémentes.

À cet égard, il est intéressant de noter que le pays est un important producteur maraîcher grâce à un climat méditerranéen qui permet de cultiver pêches, poires, citrons, oranges, pommes, cerises, amandes, noix de Grenoble et bien plus encore.

### Viña del Mar et Valparaíso

À environ une centaine de kilomètres au nord de Santiago, deux villes côtières, autrefois petits villages de pêcheurs, sont désormais reconnues comme des centres d'activité économique d'importance. Pour s'y rendre on doit emprunter une autoroute traversant tantôt des plantations de citronniers, tantôt des vignobles réputés tels que ceux des maisons Concha y Torro, Santa Rita, San Pedro et Los Robles pour ne nommer que celles-là.

Premier arrêt, Valparaíso. Cette ville est à ce jour considérée comme la deuxième plus importante ville du Chili après Santiago. Son importance est telle que le Congrès National y siège depuis 1990. À l'origine de son développement économique, la position stratégique de cette ville côtière pour les navires de marchandises y faisant escale avant d'emprunter le détroit de Magellan afin de rejoindre l'océan Atlantique. De nos jours, le port de Valparaíso revêt un caractère très in-



© JULIEN MILOT

Même un jour de dimanche, des policiers patrouillent la ville sur leur élégante monture afin de veiller à la paix et au bon ordre.



© JULIEN MILOT

À 3 680 km des côtes chiliennes, l'Île de Pâques est territoire chilien. Voilà pourquoi, non loin de la capitale chilienne, on peut observer l'un de ces mystérieux Moai que l'on a rapatrié sur le continent.

dustriel avec ses nombreux porte-conteneurs amarrés tout le long de la côte.

Comme cette ville est entièrement construite sur un flanc escarpé, elle revêt un caractère distinctif qui en fait sa marque de commerce touristique avec ses maisons multicolores entassées les unes sur les autres, ses étroites ruelles qui semblent plonger dans la mer et tous ses funiculaires de bois datant du 19<sup>e</sup> siècle, encore en opération, permettant de gravir rapidement les différents plateaux de la ville. Cette dernière est d'ailleurs classée dans le patrimoine culturel de l'humanité par l'UNESCO.

Deuxième arrêt, juste au nord de Valparaíso, à Viña del Mar. Celle-ci est une ville balnéaire où les citoyens de Santiago ont l'habitude de migrer à la saison chaude pour profiter de la côte et de ses multiples attraits. Il n'est donc pas étonnant d'y retrou-

ver de nombreuses résidences secondaires et tours à condominium surplombant la mer. N'ayant elle non plus échappée à une vertigineuse expansion urbaine, la ville de Viña del Mar a vu sa population exploser, si bien que ses infrastructures ont rejoint sa voisine, Valparaíso pour ne former, en apparence, qu'une grande cité côtière.

### Visiter le Chili

Le Chili a fort à offrir à l'aventurier qui voudra sillonner ce pays du nord au sud. Le voyageur averti préférera les mois de janvier et février où les températures sont plus chaudes et les précipitations plus faibles. De sa côte océanique, en passant par son imposante chaîne rocheuse, ses volcans, ses plaines désertiques, ses citées et régions rurales prolifiques, le Chili saura sans aucun doute éveiller tous les sens du visiteur en quête de paysages inédits.

**Johanne de Beaumont**  
Courtier immobilier agréé

Pour **Vendre** ou **Acheter...**

...en toute sécurité, faire affaire avec un courtier est votre meilleure protection."

Contactez-moi pour une estimation *Gratuite*

► 418 **563-9546**  
418 **829-1201**  
johannedebeaumont@hotmail.com

**RE/MAX CAPITAL**  
Agence immobilière  
7385, boulevard Henri-Bourassa  
Québec QC G1H 3E5  
418 **627-3120**

Si la vente de votre propriété a été confiée à un autre courtier, remettez ce carton à un ami

**Jetta Trendline Plus 2013**

LOCATION À PARTIR DE  
**199\$ PAR MOIS\***  
SUR 48 MOIS

PLUS TAXES (FRAIS TRANSPORT ET PRÉPARATION INCLUS)

**500\$ D'ACOMPTE**

## Petit prix. Grande nouvelle.

**Langlois Volkswagen**

6090, boul. Sainte-Anne,  
L'Ange-Gardien 418 822-0671

\*Offre valide jusqu'au 31 mars 2013.

Visitez [www.langloisvolkswagen.ca](http://www.langloisvolkswagen.ca) pour les détails.

RDRPM : 46 \$. Frais de 15 ¢ du kilomètre après 64 000 km.





## LA VIE MUNICIPALE à Saint-Pierre

**Pour tous les postes offerts**, faites parvenir votre CV avant le 15 avril 2013 avec la mention du poste pour lequel vous appliquez à :  
Municipalité Saint-Pierre de-l'Île d'Orléans  
515, route des Prêtres  
Saint-Pierre-de-l'Île-d'Orléans (Québec)  
G0A 4E0

### OFFRES D'EMPLOI

#### Coordonnateur(trice) de camp de jour d'été

Organisme : Service récréatif, culture et communautaire au Centre LogiSport.

Type de poste

Statut saisonnier, temps plein.

Statut : étudiant temps partiel/complet

Responsabilités

Sous la responsabilité du directeur général/secrétaire-trésorier, le ou la coordonnateur(trice) :

- Planifie, organise et supervise le programme d'activités du camp de jour.
- Coordonne le programme du camp de jour, de la bibliothèque, du gymnase et autres s'il y a lieu.
- Gère l'ensemble du matériel estival et effectue le suivi du budget.
- Agit à titre de personne ressource pour toute question relative à la programmation estivale.
- Effectue la gestion de la programmation estivale (évaluation du personnel, rapport budgétaire et bilan des activités pour la période du camp de jour).
- Supervise les moniteurs et autres personnes sous sa responsabilité.
- Applique et respecte les politiques et les procédures en vigueur.
- Tient compte des recommandations du conseil dans l'organisation du camp de jour.
- S'assure auprès des moniteurs(trices) de la prise en charge des enfants, à leur départ, par les parents ou les personnes qui les accompagnent.
- Se rend disponible auprès des parents lors de l'arrivée et de la sortie des enfants.

Exigences

- Être âgé(e) de préférence de 18 ans ou plus.
- Faire preuve d'initiative, de créativité, de dynamisme, d'autonomie et de capacité à travailler en équipe.
- Avoir une expérience pertinente en animation et organisation de loisirs serait un atout.
- Être inscrit dans un programme de loisir ou travailler dans une commission scolaire serait un atout.
- Avoir de la facilité à communiquer avec le public.
- Aimer les enfants.
- Appliquer les règles de vie au camp de jour.

Conditions d'embauche

- Disponibilité à travailler de jour lundi au vendredi (35 heures /semaine du 25 juin au 16 août 2013).
- Disponibilité à temps partiel à compter du début de juin pour la préparation du camp de jour.
- Avoir été aux études à la session d'hiver 2013 ou retourner aux études en septembre 2013.
- Posséder une voiture sera considéré comme un atout.
- Posséder une formation valide en RCR ou suivre la formation appropriée.
- Une formation dans un domaine connexe serait considérée comme un atout.

Rémunération

Le salaire est établi en fonction des connaissances, de l'expérience et de la motivation à occuper ce poste.

### OFFRES D'EMPLOI

#### Candidats(es) pompiers recherchés

Le Service de Protection contre les Incendies de Saint-Pierre est à la recherche de candidats(es) pour l'embauche de nouveaux pompiers. Les candidats(es) doivent demeurer dans les municipalités de Saint-Pierre ou de Sainte-Pétronille ou travailler à plein temps dans l'une des deux municipalités les jours de semaine et pouvoir quitter le travail lors des appels d'urgence. Les candidats(es) recherchés doivent être en bonne santé et en bonne forme physique. Une certification d'un médecin peut être demandée. Les candidats(es) doivent posséder ou devront posséder la classe 4A ou mieux sur leur permis de conduire émis par la SAAQ. Les candidats(es) choisi(e)s seront formé(e)s pour l'obtention de la certification Pompier 1 par le Service de Protection contre les Incendies. En plus de la formation, les pompiers doivent participer à 44 heures de pratiques par année. Rémunération intéressante lors de la formation, des pratiques mensuelles et des interventions.

Veuillez envoyer votre CV à la Municipalité de Saint-Pierre au 515 route des Prêtres, Saint-Pierre-de-l'Île-d'Orléans (Québec) G0A 4E0, par fax au 418 828-0724 ou par courriel à [info@stpierreio.ca](mailto:info@stpierreio.ca)

**Alain Turgeon, directeur  
SPI Saint-Pierre IO**

### OFFRES D'EMPLOI

#### Moniteurs (trices) de camp de jour d'été

Organisme : Service récréatif, culturel et communautaire au Centre LogiSport.

Type de poste

Statut saisonnier, temps plein.

Statut : étudiant, temps partiel/complet.

Responsabilités

Sous la responsabilité du ou de la coordonnateur(trice) :

- Anime et encadre son groupe d'enfants.
- Organise et supervise les activités de son groupe.
- Assure la surveillance de son groupe en tout temps.
- Collabore avec le ou la coordonnateur(trice) à la programmation hebdomadaire et à l'organisation des activités.
- Vérifie, au départ des enfants, l'identité des personnes qui les accompagnent.
- Applique et respecte les politiques et les procédures en vigueur.
- Tient compte des recommandations du ou de la coordonnateur(trice) dans l'organisation du camp de jour.

Exigences

- Être âgé(e) de préférence de 16 ans ou plus.
- Faire preuve d'initiative, de créativité, de dynamisme, d'autonomie et de capacité à travailler en équipe.
- Avoir une expérience pertinente en animation et organisation de loisirs serait un atout.
- Avoir de la facilité à communiquer avec le public.
- Aimer travailler auprès des enfants.
- Respecter les horaires de travail et les activités prévues.
- Appliquer les règles de vie au camp de jour.

Conditions d'embauche

- Disponibilité à travailler de jour (35 à 40 heures /semaine du 25 juin au 16 août 2013).
- Avoir été aux études à la session d'hiver 2013 ou retourner aux études en septembre 2013.
- Avoir un moyen de transport.
- Posséder une formation valide en RCR ou suivre la formation appropriée.
- Une formation dans un domaine connexe serait considérée comme un atout.

Rémunération

Le salaire est établi en fonction des connaissances, de l'expérience et de la motivation à occuper ce poste.

SUITE EN PAGE 16



CLINIQUE DENTAIRE  
SOPHIE TURCOTTE

Dr Sophie Turcotte d.m.d

Dr Hugues Martin Gagnon d.m.d

Chirurgiens dentistes

1201, boul des Chutes  
Québec (Québec) G1E 2G3  
T.418 661.4868

Urgence 7 jours



**Picard & Picard Inc.**

**Arpenteurs-Géomètres**

Michel Picard et Claude Picard

Arpenteurs-Géomètres

3700, boul. Sainte-Anne  
Beauport, (Québec)  
G1E 3M2

Tél.: (418) 664-1135

Sans frais: (877) 742-2730

Rés.: (418) 828-2330

Télécopieur: (418) 664-1047

**ASSURANCES**  
paul eugène chabot inc.

Depuis plus de 60 ans

affilié à  
**COURTIERS UNIS**  
ORDRE DES COURTIERES  
D'ASSURANCE INDÉPENDANTS

**VOTRE COURTIER NÉGOCIE POUR VOUS**

JULIE CHABOT

CLAUDE CHABOT

**ASSURANCES RÉSIDENTIELLES ET COMMERCIALES**

- AUTOMOBILES ■ VOYAGES
- FEU • VOL ■ VALEUR À NEUF
- CHOIX DE PLUSIEURS ASSUREURS
- NOUVEAU:  
ASSURANCE CONTRE LE VOL D'IDENTITÉ
- VIE • SALAIRE • REER
- AGRICULTEUR
- RESPONSABILITÉ
- CAUTIONNEMENTS • ETC.

**667-8550** [www.pechabot.com](http://www.pechabot.com) (documentation gratuite) [infopechabot@courtiersunis.com](mailto:infopechabot@courtiersunis.com) **PAYABLE EN 12 VERSEMENTS**

Fax: 661-3409 **2255 boul. des Chutes, Québec (Beauport) G1C 1X1**

**Manon Veilleux, B.A.A.**  
Planificatrice financière  
Conseillère autonome en sécurité financière

Partenaire de  
**FORCE FINANCIÈRE**  
**EXCEL**

- < Planification de la retraite
- < Planification successorale
- < Réduction des impôts
- < Assurance hypothécaire
- < Gestion de la dette

892, chemin Royal Saint-Jean-de-l'île-d'Orléans (Québec) G0A 3W0  
Bur. : 1 418.800.0982  
[veilleux.manon@videotron.ca](mailto:veilleux.manon@videotron.ca)



► MUNICIPALITÉ DE SAINT-PIERRE,  
LA SUITE

## OFFRES D'EMPLOI

**Aide-coordonnateur(trice) de camp de jour d'été**

Organisme : Service récréatif, culturel et communautaire au Centre LogiSport.

Type de poste

Statut saisonnier, temps plein.

Statut : étudiant temps partiel/complet.

**Responsabilités**

Sous la responsabilité du ou de la coordonnateur(trice), l'aide-coordonnateur(trice);

- Remplace le ou la coordonnateur(trice) lors de ses absences.
- Travaille en collaboration avec le ou la coordonnateur(trice).
- Planifie, organise et supervise le programme d'activités du camp de jour.
- Coordonne le programme du terrain de jeux, de la bibliothèque, du gymnase et autres s'il y a lieu.
- Gère l'ensemble du matériel estival et effectue le suivi du budget.
- Agit à titre de personne ressource pour toute question relative à la programmation estivale.
- Supervise les moniteurs et autres sous sa responsabilité.
- Applique et respecte les politiques et les procédures en vigueur.
- S'assure auprès des moniteurs de la prise en charge des enfants, à leur départ, par les parents ou les personnes qui les accompagnent;
- Se rend disponible auprès des parents lors de l'arrivée et de la sortie des enfants.
- Effectue toute autre tâche demandée par le ou la coordonnateur(trice).

**Exigences**

- Être âgé(e) de préférence de 18 ans ou plus.
- Faire preuve d'initiative, de créativité, de dynamisme, d'autonomie et de capacité à travailler en équipe.
- Avoir une expérience pertinente en animation et organisation de loisirs serait un atout.
- Être inscrit dans un programme de loisir ou travailler dans une commission scolaire serait un atout.
- Avoir de la facilité à communiquer avec le public.
- Aimer les enfants.
- Appliquer les règles de vie au camp de jour.

**Conditions d'embauche**

- Disponibilité à travailler de jour du lundi au vendredi (35 heures /semaine du 25 juin au 16 août 2013).
- Disponibilité à temps partiel à compter du début de juin pour la préparation du camp de jour.
- Avoir été aux études à la session d'hiver 2013 et/ou retourner aux études en septembre 2013.
- Posséder une voiture sera considéré comme un atout.
- Posséder une formation valide en RCR ou suivre la formation appropriée.
- Une formation dans un domaine connexe serait considérée comme un atout.

**Rémunération**

Le salaire est établi en fonction des connaissances, de l'expérience et de la motivation à occuper ce poste.

**Camp de jour**

Déjà, les préparatifs sont commencés pour le camp de jour 2013. Bonne nouvelle: les prix restent les mêmes pour cette année. La période d'inscription est en cours, donc vous pouvez vous procurer le formulaire d'inscription au secrétariat municipal.

**Site web de la municipalité**

La municipalité de Saint-Pierre-de-l'Île-d'Orléans tient à vous aviser qu'elle s'est dotée d'un site web afin d'établir une autre forme de communication avec ses citoyens(ne)s. Toutefois, l'information fournie est parcimonieuse, car le site se trouve actuellement en élaboration constante et évolutive. Il peut aussi être ardu d'y accéder via les moteurs de recherche conventionnels (ex.: Google, Yahoo, etc.), car il faut s'assurer de saisir St-Pierre-de-l'Île-d'Orléans, comme l'appellation même du site web: [www.st-pierre.iledorleans.com](http://www.st-pierre.iledorleans.com)

**Taxes municipales 2013**

Les dates d'échéance pour le paiement de votre compte de taxes municipales sont: le 22 mars, le 22 juin et le 22 septembre 2013. Vous pouvez effectuer votre paiement soit au guichet automatique ou au secrétariat municipal.

## LA VIE MUNICIPALE à Saint-Jean

**Séance ordinaire du 4 mars 2013**

Après les procédures coutumières, il est résolu de transmettre à la MRC de L'Île-d'Orléans trois dossiers en vue de la vente pour non-paiement de taxes. Le règlement # 2013-321 modifiant le règlement 2013-319 est adopté : on y précise la nature de la taxe pour le service de vidange de fosses septiques, secteur est. Il y aura refonte de la réglementation concernant les biens et services offerts par la municipalité; avis de motion est donné à cet effet.

L'achat de 100 chaises pour le centre communautaire, au coût d'environ 1 500\$, est autorisé. En appui à la Société canadienne du cancer, le maire proclame avril 2013, mois de la jonquille. À la demande du Club de l'Amitié et des Aînés de Saint-Jean, deux tapis pour la pétanque seront achetés au coût approximatif de 1 800\$. Un montant de 4 666\$ sera pris à même le surplus afin de pourvoir aux dépenses pour la caserne incendie et le garage municipal: frais d'architecte, achat et pose de céramique (côté caserne) et plan d'implantation tel que construit de l'immeuble. Un nouveau projet sera déposé via le programme TECQ pour le prolongement du trottoir depuis le 2284, chemin Royal, jusqu'à l'intersection du chemin des Roses.

La municipalité accepte de payer, pour 2013, la quote-part pour le transport collectif et adapté à PLUMobile-Organisateur de déplacements, au coût de 4 033,25\$. L'autorisation pour la signature de servitudes d'égout pluvial ou sanitaire des actes préparés par Me Herman Moreau, notaire, est octroyée; un avis de motion annonce la présentation ultérieure d'un règlement qui remplacera les règlements 2008-279, 2009-283 et 2013-320 régissant la vidange des fosses septiques. Une résolution est adoptée concernant les conditions de location d'équipement de sé-

curité à la municipalité de Saint-François. Au cours du mois de mars, la municipalité ira en soumission sur invitation pour la vidange des fosses septiques, pour la période du 1<sup>er</sup> mai 2013 au 30 avril 2015. Le 1<sup>er</sup> projet de règlement modifiant le règlement de zonage 2005-239 afin que soient révisés les normes applicables à la zone 5-M et les usages contingentés dans la zone 8-M est adopté.

Le conseiller Pierre Béland participera à l'assemblée générale de l'Association des plus beaux villages du Québec qui se tiendra les 16 et 17 mai prochain à Deschambault-Grondines et un don de 100\$ ira à la Corporation des bénévoles du centre d'hébergement Alphonse-Bonenfant.

**Prochaine séance ordinaire du conseil : le mardi 2 avril 2013**, au 2<sup>e</sup> étage du centre administratif, au 8, chemin des Côtes, Saint-Jean-de-l'Île-d'Orléans.

### MUNICIPALITÉ DE SAINT-JEAN DE L'ÎLE-D'ORLÉANS

#### Aux Contribuables de la susdite municipalité AVIS PUBLIC

est par les présentes donné par la soussignée.

**Le RAPPORT FINANCIER et le RAPPORT DU VÉRIFICATEUR** pour l'exercice financier se terminant le **31 décembre 2012** seront déposés à la prochaine séance ordinaire du conseil, le **mardi 2 avril 2013 à 20 heures**, au 8, chemin des Côtes, Saint-Jean-de-l'Île-d'Orléans

DONNÉ à Saint-Jean-de-l'Île-d'Orléans, le 8 mars 2013.

Lucie Lambert

Directrice générale / secrétaire-trésorière

SUITE EN PAGE 17



**DECTRONIQUE  
INFORMATIQUE**

ORDINATEURS \* COPIEURS \* LOGICIELS \* RÉSEAUX

Détaillant autorisé Acomba  
(comptabilité pour entreprises)

1000, boul. du Parc-Technologique, bureau 102  
Québec (Québec) G1P 4S3  
Tél. : 418 650-6667 FAX : 418 650-6116  
Courriel : jmf@dectronique.qc.ca

À votre service depuis 1984

**Dépôt de service à Saint-Pierre : 828-2070**

**COMPTABILITÉ  
ACOMBA**

**PROMOTION 2 POUR 1**

Jean-Marc Ferland, président

**MARIE-JOSÉE DESCHÊNES**  
architecte

architecture & patrimoine

Téléphone : 418.882.3528  
marie-josée.deschenes@globetrotter.net





*Un courtier d'expérience qui vit notre île!*

**Grégoire Teyssier**

Courtier immobilier

Combien vaut votre maison? Opinion valeur marchande gratuite  
Les ventes du printemps se préparent maintenant! Appelez-moi!



1264 ave Maguire, Québec (Qc) G1T 1Y7 • Bur. 418 687-3211 / Cell. 418 930-5656 / gteyssier@videotron.ca



## MUNICIPALITÉ DE SAINT-JEAN, LA SUITE

### MUNICIPALITÉ DE SAINT-JEAN DE L'ÎLE-D'ORLÉANS ASSEMBLÉE PUBLIQUE AUX FINS DE LA CONSULTATION 2 AVRIL 2013

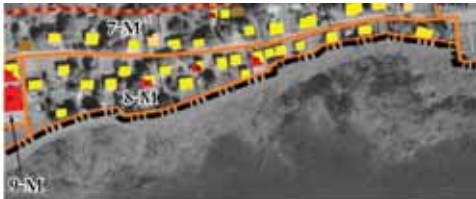
Aux personnes intéressées par un projet de règlement modifiant le règlement de zonage 2005-239

**AVIS PUBLIC** est donné de ce qui suit :

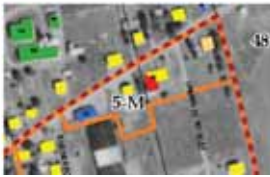
Lors d'une séance ordinaire tenue le 4 mars 2013, le conseil a adopté le projet de règlement portant le numéro 2013-324 intitulé « **RÈGLEMENT MODIFIANT LE RÈGLEMENT DE ZONAGE NO 2005-239 AFIN QUE SOIENT RÉVISÉES LES NORMES APPLICABLES À LA ZONE 5-M ET LES USAGES CONTINGENTÉS DANS LA ZONE 8M.** »

1. Une **assemblée publique de consultation** aura lieu le **2 avril 2013 à 19 h 30** au 8, chemin des Côtes à Saint-Jean-de-l'Île-d'Orléans; au cours de cette réunion, le maire Jean-Claude Pouliot expliquera le projet de règlement et entendra les personnes et organismes qui désirent s'exprimer.
2. Le projet de règlement peut être consulté au bureau de la municipalité situé au 8, chemin des Côtes, à Saint-Jean-de-l'Île-d'Orléans, aux jours et heures d'ouverture, du lundi au jeudi de 9 h à 12 h et de 13 h à 16 h.
3. Ce projet de règlement contient des dispositions propres à un règlement susceptible d'approbation référendaire qui s'applique à la zone 8 M ainsi qu'à la zone 5 M.

La zone 8 M concerne toutes les propriétés au sud du chemin Royal, depuis le 1738, ch. Royal jusqu'au 1936, ch. Royal (# civiques pairs)



La zone 5 M concerne toutes les propriétés au sud du chemin Royal, depuis le 2336, ch. Royal jusqu'au 2400, ch. Royal (# civiques pairs)



Donné à Saint-Jean-de-l'Île-d'Orléans le 8 mars 2013.

**Lucie Lambert**  
Directrice générale / secrétaire-trésorière

## LA VIE MUNICIPALE à Saint-François

### Résumé de la séance du 4 mars 2013

#### Administration générale

Le conseil a d'abord, comme chaque mois, adopté les résolutions administratives usuelles. Par la suite, les résolutions suivantes ont été adoptées, soit : un appui avec réserves à la demande à la CPTAQ d'Exploitation Agricole G.B. Inc. / M. Gabriel Blouin; la nomination d'un coordonnateur municipal en Sécurité civile et d'un substitut; le renouvellement de l'entente et l'autorisation du versement de la quote-part 2013 (2 180,25 \$) à PLU-Mobile – Organisateur de déplacements; l'inscription du conseiller au siège numéro 5, M. Dominique Labbé, à la formation «Le comportement éthique», offerte par la FQM, le 26 mai 2013, à Québec; une résolution demandant le maintien des services du CLSC à l'île d'Orléans et finalement l'adoption d'une politique de suivi des comptes de taxes municipales.

#### Aide financière

À ce chapitre, les demandes la Corporation des bénévoles du centre d'hébergement Alphonse-Bonenfant et du Chœur de l'Île d'Orléans ont été accueillies pour l'année 2013, soit 100 \$ pour la Corporation des bénévoles et 40 \$ pour le Chœur de l'Île.

### Réglementation

Un avis de motion a été donné à savoir qu'à une séance ultérieure sera soumis pour adoption le règlement numéro 012-114 modifiant le règlement 012-111 pourvoyant à la vidange des fosses septiques et à l'entretien et l'installation des systèmes d'évacuation et de traitement des eaux usées.

#### Finances municipales

En plus de déposer la programmation de travaux finale révisée le 5 mars 2013 (Programme TECQ) le conseil a autorisé le processus d'appel d'offres sur invitation d'une entreprise qui sera responsable de la vidange des fosses septiques et de l'entretien des systèmes d'évacuation et de traitement des eaux usées.

#### Prochaine séance du conseil

Il me reste en terminant à vous convier à la prochaine séance ordinaire du conseil municipal, prévue pour le mardi 2 avril prochain à 20 h, au centre Le Sillon, et à vous rappeler les heures régulières du bureau municipal, soit du lundi au jeudi de 9 h à 12 h et de 13 h à 16 h.

**Marco Langlois, g.m.a.**  
Directeur général/secrétaire-trésorier  
Saint-François-de-l'Île-d'Orléans

## LA VIE MUNICIPALE à Sainte-Famille

### Résumé de la séance du 4 mars 2013

Outre les résolutions administratives usuelles, voici un résumé des principaux sujets traités lors de la séance du 4 mars dernier.

La directrice générale / secrétaire-trésorière, est autorisée à transmettre l'état des taxes impayées, tel que déposé à la MRC de L'Île-d'Orléans. À défaut d'obtenir le paiement des sommes dues (capital, intérêt et frais), les immeubles seront vendus à l'enchère, conformément aux articles 1022 et suivants du Code municipal, le 13 juin 2013.

Le conseil municipal accepte de payer la quote-part pour l'année 2013 à PLUMobile - Organisateur de déplacements, la somme à payer étant de 3 667,75 \$. Une résolution est adoptée afin d'autoriser la directrice générale/ secrétaire-trésorière à procéder à la demande de soumissions publiques pour l'acquisition du fourgon tronqué avec caisse. Une autorisation est également donnée afin de

procéder à la demande de soumission sur invitation pour la vidange de fosses septiques. M. Jean-Pierre Turcotte, maire, est autorisé à signer le contrat entre la municipalité de Sainte-Famille et la Chambre de commerce de l'Île d'Orléans, pour les analyses de laboratoire de l'eau potable et des eaux usées.

La Fondation François-Lamy est autorisée à utiliser le gymnase sans frais de location et de conciergerie pour la 10<sup>e</sup> édition de son souper-bénéfice qui se tiendra le 27 avril prochain. Le conseil a pris connaissance de deux offres pour l'achat d'équipements sportif; la soumission retenue est celle de Catsports au coût de 902,50 \$.

#### Aide financière

Le conseil a résolu d'octroyer la somme de 200 \$ au Club Fadoq, les Aînés en action de Saint-Pierre, ainsi qu'un montant de 100 \$ à la Corporation des bénévoles du Centre d'hébergement Alphonse-Bonenfant.

#### Pompier(ère) volontaire recherché(e)

Toute personne intéressée peut contacter le directeur du Service de sécurité incendie, M. Pierre Leclerc, au 418 829-0362 ou au 418 931-1892.

#### Heures d'ouverture du bureau municipal

Du lundi au jeudi de 8 h à 12 h et de 13 h à 16 h 30 et le vendredi de 8 h à 12 h.

#### Assemblée du conseil

Prochaine séance régulière du conseil municipal le **mardi 2 avril 2013.**

### PROVINCE DE QUÉBEC MUNICIPALITÉ DE SAINTE-FAMILLE-de-L'ÎLE D'ORLÉANS

#### Aux Contribuables de la susdite municipalité AVIS PUBLIC

est par les présentes donné par la soussignée, Sylvie Beaulieu, de la susdite municipalité.

Avis public est donné de ce qui suit :

QUE les membres du conseil municipal ont adopté, lors de la séance ordinaire tenue le 3 décembre 2012, le règlement #2012-263, règlement d'emprunt décrétant une dépense de 115 000 \$ et un emprunt de 115 000 \$ pour l'achat d'un camion fourgon tronqué avec caisse pour le Service de sécurité incendie.

QUE le 25 février 2013 M. Sylvain Gaudreault, ministre des Transports et ministre des Affaires municipales, des Régions et de l'Occupation du territoire a approuvé le règlement 2012-263.

QUE toute personne intéressée peut prendre connaissance de ce règlement au bureau de la municipalité.

QUE ce règlement entrera en vigueur le jour de la publication du présent avis public.

Donné à Sainte-Famille, île d'Orléans, ce 26<sup>e</sup> jour de février 2013.

**Sylvie Beaulieu gma**  
Directrice générale – secrétaire-trésorière

**CAMP SAINT-FRANÇOIS**  
ÎLE D'ORLÉANS

Depuis plus de 60 ans

Pour vivre un été d'amitié!

**LOCATION POUR SORTIE SCOLAIRE, SOIRÉES DE GROUPES, COLLOQUES AUSSI DISPONIBLES**

**::: Nous recrutons :::**

- Coordonnateurs(trices)
- Moniteurs(trices)
- Sauveteurs
- Aspirants-moniteurs

Faire parvenir son c.v. à  
chefdecamp@campst-francois.com

À la journée (transport disponible)  
À la semaine (jusqu'à 5 semaines)  
Camp d'initiation de 3 jours seulement...

**Tél. : 418 204-1444**  
**www.campst-francois.com**



PARTICIPEZ AU CONCOURS

# un printemps de changements

## 2 PRIX DE 5 000\$

à gagner\* chez Déco Surfaces  
pour faire renaître votre décor.



**DECO SURFACES**  
EXPERTS EN COUVRE-PLANCHERS ET DÉCORATION

Ma vie.  
Mon décor.

**Orléans**

Couvre-planchers

[www.cporleans.com](http://www.cporleans.com)

5, CÔTE ST-GRÉGOIRE, BEAUPORT • 418 663-3147

**2 PRIX DE 5 000\$ à gagner\*** chez Déco Surfaces pour faire renaître votre décor.

Pour participer, inscrivez-vous sur [decosurfaces.com](http://decosurfaces.com) ou remplissez ce bulletin.

Nom : \_\_\_\_\_  
 Adresse : \_\_\_\_\_  
 Ville : \_\_\_\_\_  
 Province : \_\_\_\_\_  
 Code postal : \_\_\_\_\_ Tél : \_\_\_\_\_  
 Courriel : \_\_\_\_\_ Question réglementaire : 2 + 4 - (12 + 4) = \_\_\_\_\_

\* Du 13 mars au 26 mai 2013. Le concours comprend 2 prix de 5 000\$ (2 gagnants). Tirage le 25 juin 2013, à 18h. Tout bulletin de participation doit être déposé en magasin au plus tard à 17h, le dimanche 26 mai 2013. Règlement du concours disponible chez tous les détaillants Déco Surfaces et sur [decosurfaces.com](http://decosurfaces.com).

## LA VIE MUNICIPALE à Saint-Laurent

### Compte de taxes

J'aimerais rappeler à tous les citoyens qu'il est de votre responsabilité de vous assurer que vous avez bien reçu votre compte de taxes pour l'année 2013 et effectué le premier versement. En effet, le 8 février dernier, nous avons mis à la poste tous les comptes de taxes, mais certaines erreurs dans les adresses ont pu se produire, et ce, bien involontairement de notre part.

### Résumé de la séance régulière du conseil municipal du 4 mars dernier

Voici un résumé de la séance du conseil du 4 mars dernier. Les travaux et discussions ont commencé et un projet de règlement modifiant le règlement relatif aux permis et certificats ainsi qu'à l'administration des règlements de zonage, de lotissement et de construction no 304 et au règlement de zonage no 305 a été adopté afin que soient établies les conditions d'opération d'une résidence de tourisme. Un avis annonçant la tenue d'une assemblée publique de consultation sera publié sous peu.

Une résolution a également été passée afin que la municipalité accepte de cautionner le Parc maritime pour un montant de 105 000\$ afin d'obtenir une marge de

crédit en attendant les versements 2 et 3 d'une subvention du ministère de la Culture.

Comme les années précédentes, la municipalité s'est inscrite au Programme d'assistance financière pour la Fête Nationale du 24 juin 2013.

Il a également été résolu que le conseil municipal accepte de payer la quote-part de 4,25\$ par résident à PLUMobile – Organisateur de déplacements pour l'année 2013, soit une somme de 6 825,50\$.

Nous aimerions vous rappeler de l'obligation d'obtenir un permis pour toute construction ou rénovation de votre résidence ou autre bâtiment, de même que pour l'ajout de clôture, l'installation d'une piscine, etc. Les formulaires sont disponibles à la mairie ainsi que la documentation nécessaire afin de vous aider à soumettre un dossier complet.

Veuillez prendre note que le bureau de la mairie sera fermé le vendredi 29 mars et le lundi 1<sup>er</sup> avril prochain pour le congé de Pâques. La prochaine séance ordinaire du conseil aura donc lieu le mardi 2 avril prochain. Joyeuses Pâques à tous!

**Michelle Moisan**

Directrice-générale / secrétaire-trésorière

## Souper-bénéfice du Fonds-Fondation Pierre Perrault

### Pierre Shaienks

C'est sous le thème *Les Grands Terroirs de la planète Vin* que se tiendra, le 2 mai prochain à 18 h, le 2<sup>e</sup> souper-bénéfice du Fonds-Fondation Pierre Perrault. Sous la présidence d'honneur de M. Michel Bureau, directeur du Centre financier aux entreprises de la Capitale, et en collaboration avec la Caisse Desjardins de L'île-d'Orléans, le souper-bénéfice se tiendra à l'hôtel Four Points Sheraton, 7900, rue du Marigot, Québec.

### SOIRÉE VIN ET TAPAS

Le conférencier sera le sommelier de grande renommée Philippe Lapeyrie. Le souper sera sous forme de canapés *tapas* préparés par cinq grands chefs : Simon Damour, chef du Four Points, Sébastien Turgeon, chef du Manoir Montmorency, Frédéric Trempe, chef de la Bête, bar steak house, Simon Renaud, chef du Hyatt Regency Montréal, et Benoît Poliquin chef du Versa. Le coût d'entrée est de 195\$. Tirage de Grands Crus et autres prix de présence. Vous pouvez effectuer votre paiement à l'adresse suivante : <http://www.fcommunautaire.com> et taper perrault dans l'onglet liste de fonds.

### LE FONDS-FONDATION PIERRE PERRAULT

Créé par le pharmacien Pierre Perrault, le Fonds-Fondation Pierre Perrault a comme principale mission d'apporter un soutien financier aux organismes qui oeuvrent près de sa communauté. Ces organismes participent à l'amélioration de la santé, de la qualité de vie des personnes qu'ils desservent ou facilitent leur intégration. Parmi les organismes qui ont bénéficié de dons de la Fondation, notons le CPE Les Lucioles, de Saint-Pierre, et La Fondation François-Lamy, de Sainte-Famille. L'an dernier, ce sont 18,000\$ qui ont été amassés lors du premier souper. On espère atteindre ou même dépasser cet objectif cette année.

## Fiers de leur petit fils Pierre Fournier-Simard



© MCKENTY-FOURNIER

Pierre Fournier-Simard avec le lieutenant gouverneur M. Pierre Duchesne lors de l'hommage qui lui a été rendu le 22 décembre dernier.

### Pierre Shaienks

Pierre Fournier et Lyne McKenty-Fournier résident à l'île d'Orléans depuis plus de 40 ans, ont pu assister le 22 décembre dernier, au Palais de Justice de Québec, à l'hommage qui a été rendu à leur petit-fils, Pierre Fournier-Simard, par le lieutenant-gouverneur. Pierre Fournier-Simard est âgé de 24 ans et finissant en droit à l'Université Laval. Il avait été sélectionné par le Barreau du Québec pour recevoir cet honneur en raison de ses succès scolaires et de son implication sociale durant sa présence à l'Université. Les grands-parents se sont aussi dits enchantés de leur rencontre avec le lieutenant-gouverneur M. Pierre Duchesne.

Félicitations à Pierre Fournier-Simard pour cette belle reconnaissance!



## LES ANNONCES CLASSÉES

## Offres d'emploi

**La boutique «L'Art au Jardin»** ainsi que **«Le jardin des Arts»** sont à la recherche de personnel pour la ou les prochaines saisons estivales. De mai/juin à septembre/octobre. Nous sommes ouverts de 10 h à 17 h, 7 jours. Postes à temps plein ou partiel sont offerts. Disponibilité les fins de semaine. Bilinguisme obligatoire. Venez joindre une équipe de conseillers(ères) dynamiques. Pour tout renseignement supplémentaire ou pour poser votre candidature, veuillez écrire à l'adresse courriel suivante : [mariobourdage@videotron.ca](mailto:mariobourdage@videotron.ca) ou [elizabethpaquet@videotron.ca](mailto:elizabethpaquet@videotron.ca)

**L'Auberge Les Blancs**  
**Moutons** recherche une personne fiable et ayant de l'entregent comme préposé(e) à l'accueil. Aussi, une personne responsable, dynamique, ayant de la facilité à communiquer et une personne agréable comme conseiller(ère) aux ventes pour **Galerie d'art La Marée montante**. Nous recherchons également une personne organisée, possédant un grand sens de l'initiative, responsable et ayant de l'entregent comme responsable du déjeuner. Bienvenue aux retraités(es).  
 418 828-1859

**Le Giron de l'Isle**, gîte situé à Saint-Jean, recherche personne responsable pour effectuer l'entretien ménager et si possible autres petits travaux. Bonnes conditions de travail. Salaire à discuter. Demandez Lucie.  
418 829-0985

**La Microbrasserie de l'Île d'Orléans**, située à Sainte-Famille, recherche une personne responsable pour ouvrage général, soit travail d'entrepôt, embouteillage, maintenance et livraison.  
Contactez François Dufresne.  
418 655-8403

**Le Pub le Mitan**, situé à  
Sainte-Famille, recherche du  
personnel pour l'entretien ménager  
et aussi pour travail en cuisine.  
Contactez Dominique Rousseau.  
418 264-6084 ou  
[info@microorleans.com](mailto:info@microorleans.com)

**Vinaigrierie-boutique**  
**Cass'Isle d'Orléans, été/**  
 automne 2013. Recherche une  
 personne dynamique pour le  
 conseil et la vente de nos produits.  
 Préparation des commandes et  
 expéditions ainsi que diverses  
 tâches reliées à l'agrotourisme.  
 Anglais demandé.  
 418 829-2614

**Les Fromages de l'isle  
d'Orléans** recherche préposé(es)  
à la vente et préposé(es) à la  
cuisine. Bienvenue aux étudiants et  
aux retraités. Emploi d'été, à temps  
plein ou à mi-temps. Salaire selon  
le poste et l'expérience.  
Envoyez CV à  
[fromagesdelisledorleans@  
videotron.ca](mailto:fromagesdelisledorleans@videotron.ca) ou  
418 829-2693.  
418 829-0177

**Le Vignoble du Mitan** est à  
la recherche d'une personne pour  
la vente et la dégustation.  
418 570-0901 cellulaire  
418 829-0901

**Le Relais des Pins** est à la recherche d'employés sur semaine, de jour. Plongeurs(ses), serveurs(es), suiteur et aux banquets. Préposés(es) aux ventes à la boutique, cuisiniers(ères) avec expérience.

Envoyer CV à [info@lerelaisdespins.com](mailto:info@lerelaisdespins.com) ou par fax à 418 829-3681.

418 829-3455

**Le Moulin de Saint-Laurent** est à la recherche de plongeurs(ses), cuisiniers(ères) avec expérience. Préposé à l'entretien extérieur, femme de chambre, commis débarrasseur. Temps partiel et temps plein disponibles.

Envoyer CV à  
[info@moulinstlaurent.qc.ca](mailto:info@moulinstlaurent.qc.ca) ou  
par fax à 418 829-3716.  
418 829-3888

**La Boulangerie Blouin**  
préposé à l'entretien ménager,  
manœuvre à la transformation  
alimentaire, commis comptoir et  
boulangier-pâtissier.  
Envoyer CV à [jlajeunesse@  
boulangerieblouin.com](mailto:jlajeunesse@boulangerieblouin.com)  
ou par fax à 418 203-0747.

**Les Ancêtres Auberge  
et Restaurant** recherche  
aide-cuisinier/cuisinière pour la  
préparation et le service des entrées  
et des desserts. Environ 35 heures  
par semaine, soir et fin de semaine.  
Également un poste à temps partiel  
à la plonge. Début de l'emploi :  
mai 2013. Pour information :  
418 828-2718 ou  
[info@lesancetres.ca](mailto:info@lesancetres.ca)

Personnes demandées pour travail  
aux serres (repiquage) de la mi-  
mars au 1<sup>er</sup> juillet, possibilité de  
prolongement. Contactez Suzie  
Marquis, Sainte-Famille I.O.  
418 570-3573 ou 418 829-2603

## Offres de service

J'offre les services suivants : entretien  
ménager, entretien de terrain,  
peinture extérieure et travaux divers.  
Demandez Richard.  
418 829-0169

Un bas prix garanti : tirage de joints,  
pose de gypse, peinture, rénovation  
intérieure, restauration d'armoires et  
de coiffeuses (vanités).  
Contactez Sylvain.  
418 440-8494

## Le bilan des accidents routiers a peu changé

## Pierre Shaienks

Lors d'accidents mortels survenant à l'île comme celui de Saint-Pierre il y a quelques semaines, ou de l'accident de motoneige survenu il y a quelques jours, vous êtes plusieurs à nous demander si le bilan des accidents routiers a changé depuis quelques années. Nous avons donc posé la question au lieutenant Luc Fournier, directeur du poste de la Sûreté du Québec, de la MRC de l'Île d'Orléans. Il nous a remis les statistiques des quatre dernières années, l'année courante n'étant pas complète, puisqu'il manque les statistiques du mois de mars. On peut constater que le bilan n'a guère changé, sinon une diminution à tous les chapitres si l'on compare les trois dernières années au bilan de l'année 2009-2010. Ces statistiques

Impôt sur l'île  
Impôts de particuliers et de  
compagnies. Comptabilité et tenue de  
livres. Service professionnel rapide.  
Prix compétitif, à partir de 50\$. Je me  
déplace chez vous.  
Michel Gamache, BAA.  
418 407-0820

Massothérapie – Orléans.  
 Découvrez le massage Amma.  
 Massage japonais traditionnel,  
 effectué sans huile, aussi appelé  
 acupuncture sans aiguille. En  
 plus d'être énergisant et relaxant,  
 ce massage stimule, fait circuler  
 l'énergie et procure un regain de  
 vitalité. Rabais sur présentation de  
 cette annonce. À Saint-Laurent-de-  
 l'Île-d'Orléans. Sur rendez-vous.  
 Halim TAZI, Massothérapeute agréé  
 FQM. Reçus pour assurances.  
 418 991-0642

Cours d'anglais, français, espagnol,  
taillés à vos besoins, en atelier ou par  
téléphone, par tranches de 20 minutes.  
Perfectionnement et conversation  
libre le lundi entre 19 h 45 et 20 h 45.  
Bienvenue à tous. Certificat agréé.  
418 828-0892

## À vendre

Scooter SUZUKI  
BURGMAN 400 c.c. 2009 argent,  
8 000 km. Options : cache-bagages et  
poignées chauffantes. Comme neuf.  
Prix 4 900\$.

Scooter HYOSUNG  
MS3 250 c.c. 2009 noir, 5 000 km,  
comme neuf. Prix : 2 900\$.

Demander Richard.  
418 829-0169

Moteur de chaloupe de marque  
Evinrude des années 70. 5,5 HP avec  
support et réservoir à essence.  
Très bonne condition.  
418 828-2481

## Recherche

Terre agricole mixte de 5 à  
10 hectares pour projet agricole fait  
dans le respect et la mise en valeur du  
terroir de l'île d'Orléans. Contactez  
Jean-Philippe Grenier.  
418 435-6914

### Solution Sudoku

4	3	6	8	2	1	9	7	5
9	1	5	6	4	7	3	2	8
2	8	7	5	9	3	4	6	1
7	9	3	4	5	2	1	8	6
5	2	4	1	8	6	7	3	9
1	6	8	7	3	9	5	4	2
6	5	1	3	7	8	2	9	4
3	4	9	2	6	5	8	1	7
8	7	2	9	1	4	6	5	3

appareils radar. D'autres nous mentionnent qu'il y a encore trop d'abus de vitesse et de non respect des règles en matière de sécurité routière et aspirent à des mesures encore plus sévères de nos policiers. Quoiqu'il en soit, il faut admettre que si le bilan routier s'est amélioré depuis quatre ans, les interventions et opérations radar de nos policiers y ont certainement contribué. Il faudra possiblement obtenir de M. Fournier dans un futur texte, des statistiques encore plus complètes quant au nombre d'opérations effectuées, le nombre de constats remis, etc. pour se faire confirmer que la surveillance policière est probablement la meilleure prévention qui soit.

## Autour de l'île

[www.autourdelile.com](http://www.autourdelile.com)

**Autour de l'île** est un journal communautaire imprimé à 4 500 exemplaires et distribué gratuitement dans les six municipalités de l'île d'Orléans. Pour nous rejoindre : 418 828-0330 ; télécopieur : 418 828-0741 ; courriel : [autourdelile@videotron.ca](mailto:autourdelile@videotron.ca) ; adresse postale : 517 route des Prêtres, suite 115, Saint-Pierre-de-l'Île-d'Orléans G0A4E0

Rédacteur en chef : **Pierre Shaienks**      Coordinatrice de la production / adjointe administrative : **Laure-Marie Vayssairat**

**Collaborateurs et collaboratrices : Hélène Bayard, Nicole Bédard, Isabelle Demers, Véronique Dion, Martine Fauteux, Line Frenette, Michel Gagné, Normand Gagnon, Marie-Pascale Gosselin, Laurianne Guérard, Lucie Lapointe, Julien Milot, Chantale Nadeau, Patrick Plante, Pierre Pruneau, Océane Romano, Laurence de Savoye, Marie-Hélène Therrien et Manon Veilleux.**

Distribution dans les commerces : **André Bédard**    Correcteur et correctrices : **Hélène Bayard, Nicole Bédard, Line Frenette et Bernard Raphy.**

Direction artistique : Geneviève Pinard de *Pectine*

Imprimeur : **Les Presses du Fleuve**



## DATES BUTOIR À RESPECTER

**Publicité :**  
lundi 8 avril  
(Réservation d'espace et matériel publicitaire)

**Textes et communiqués :**  
mercredi **10 avril**

**Distribution :**  
jeudi **25 avril**



# AVIS DE CONVOCATION

COOPÉRER

DÉMOCRATIQUE

À LA VIE

## Aux membres de la Caisse Desjardins de L'Île-d'Orléans

Vous êtes, par la présente, convoqués à l'assemblée générale annuelle qui aura lieu :

- > **Date:** Le lundi 22 avril 2013
- > **Heure:** Cocktail à 18 h  
Début de l'assemblée à 19 h
- > **Lieu:** Église Saint-François  
341, chemin Royal  
Saint-François-de-l'Île-d'Orléans

Les membres pourront prendre connaissance du rapport annuel et du rapport du conseil de surveillance, décider de la répartition des excédents annuels, de l'intérêt payable sur les parts permanentes et sur les parts de ristournes, statuer sur le versement de ristournes provenant de la réserve pour ristournes éventuelles, adopter un budget pour certains placements, élire les membres du conseil d'administration et du conseil de surveillance et traiter de tout autre sujet inscrit à l'ordre du jour. Deux périodes de questions sont également prévues, l'une destinée au conseil d'administration et l'autre destinée au conseil de surveillance.

### ÉLECTIONS

Veillez noter que, lors des élections, est éligible toute personne physique qui est membre de plein droit de la Caisse, pourvu qu'elle soit admise depuis au moins 90 jours, qu'elle ne soit pas inéligible en vertu de la Loi sur les coopératives de services financiers et qu'elle n'exerce pas une fonction incompatible en vertu du code de déontologie de Desjardins. Tout candidat devra consentir par écrit à une enquête de sécurité et de crédit le concernant et devra s'engager à développer les connaissances et compétences requises à l'exercice de la fonction de dirigeant. Une candidature ne pourra être soumise à l'assemblée que si un avis écrit, signé par un membre et contresigné par le candidat, a été remis avant la fermeture de la Caisse le 18 avril 2012. Des bulletins de mise en candidature sont disponibles à la Caisse.

Tous les membres de la Caisse sont cordialement invités à participer à cette assemblée.

Signé le 1<sup>er</sup> mars 2013  
Rosaire Méthot, secrétaire



MON ÎLE MA CAISSE NOTRE RICHESSE



**Desjardins**  
Caisse de L'Île-d'Orléans

## Buffet Maison

La tradition d'aujourd'hui

## Brunch de Pâques 2013

Ce menu vous est offert  
au coût de **21,95 \$** par personne

Livré froid.

Disponible à compter de 10 personnes.

Frais de livraison de 22 \$ minimum le dimanche de Pâques.

Vaisselle jetable en sus. Taxes applicables en sus.

Salade de fruits  
Omelette nature  
Jambon glacé à l'ananas  
Pâté à la viande  
Fèves au lard  
Plateau de saumon fumé et  
sa gelée de bulles festives  
Fromages Inter & biscottes  
Pain de ménage & confiture de fraises  
Crêpes au beurre d'érable  
Plateau de viennoiseries  
(cake au citron, mini danoise,  
mini chausson aux pommes,  
mini chocolatine)

Le traiteur d'aujourd'hui

La pâtisserie d'aujourd'hui

L'épicerie fine d'aujourd'hui

[www.buffetmaison.com](http://www.buffetmaison.com)

Un seul numéro 418 828-2287

Saint-Pierre 995, route Prévost

Beauport 340, Seigneuriale

Beauport 1090, boul. des Chutes

