

La requalification de l'entrée de l'île commence

Hélène Bayard

La requalification de l'entrée de l'île, que nous attendons depuis des lustres, commencera à devenir réalité sous peu. Le comité de travail Tourisme et Affaires, Vision Île d'Orléans 2020, présente une première proposition concrète, approuvée par le ministère des Transports du Québec (MTQ) et la MRC de L'Île-d'Orléans. Qui plus est, le comité proposera un plan d'aménagement global pour l'ensemble du territoire allant de la sortie sud du pont jusqu'à un périmètre s'étendant sur la route Prévost et le chemin Royal, sur un rayon de 300 mètres à partir du carrefour. Ce projet intégrera donc les trois secteurs qui forment l'entrée de l'île: l'aire naturelle, l'aire d'accueil et l'aire Prévost.

UN PLAN D'AMÉNAGEMENT GLOBAL

D'ici la fin de l'été, la MRC procédera à un appel d'offres pour l'embauche d'un consultant en aménagement du territoire dont le mandat sera d'élaborer un plan d'aménagement global pour le site d'intervention identifié plus haut. Le plan comprendra l'esthétique paysagère, le mobilier urbain, la signalisation, la modulation des espaces d'observation, de déplacement, de stationnement et de transit ainsi que des recommandations quant aux volumes et à

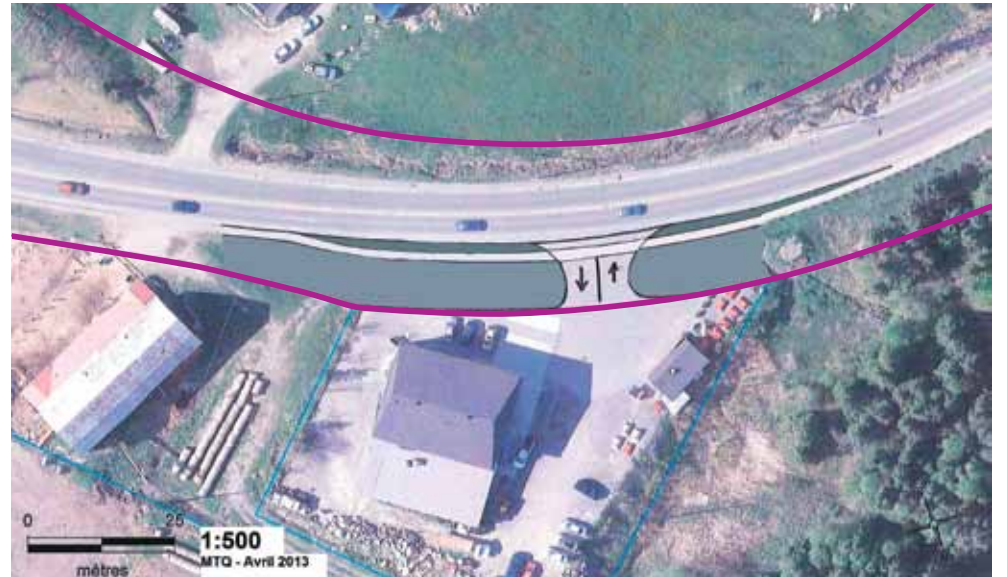
l'occupation de l'espace des constructions futures. Ce plan devrait assurer une harmonisation des interventions dans les trois aires et une communication constante et efficace avec le MTQ et les organismes du milieu pouvant être impliqués.

L'AIRES NATURELLE

L'aire naturelle s'étend de la sortie sud du pont jusqu'à la fin de la courbe, au haut de la côte. La présence de marais, de terres agricoles et de végétation sur les escarpements de cette aire contribuent au caractère champêtre de l'entrée de l'île. Dans l'attente d'une décision du gouvernement provincial par rapport au choix du futur lien avec la terre ferme, aucune intervention majeure n'est prévue dans cette aire pour l'instant. Cependant, l'enseigne située au pied de la côte et qui souhaite la bienvenue à Saint-Pierre sera remplacée par une autre où l'on souhaitera plutôt la bienvenue à l'île d'Orléans.

L'AIRES D'ACCUEIL

L'aire d'accueil prolonge l'aire naturelle jusqu'au carrefour. C'est là qu'on retrouve les points de vue panoramiques sur le nord les plus intéressants et l'accès au Bureau d'accueil touristique (BAT). C'est dans cette aire que seront concentrés les travaux cette année. On y procédera à une reconfiguration des emprises routières, propriétés du MTQ. À la séance ordinaire



© MINISTÈRE DES TRANSPORTS DU QUÉBEC

Tracé des emprises (en violet) appartenant au MTQ. Du côté ouest, ce tracé montre l'espace disponible pour modifier l'accès au Bureau d'accueil touristique. Du côté est, le croquis montre l'emplacement du terre-plein et de l'accès aux commerces.

du conseil municipal de Saint-Pierre, le 3 juillet dernier, les conseillers présents ont voté unanimement une résolution autorisant le ministère des Transports du Québec et la MRC de L'Île-d'Orléans à exécuter les travaux suggérés selon les plans présentés pour l'aménagement de la côte du Pont (sic). Les propriétaires des terrains adjacents aux emprises seront rencontrés par le

maire de Saint-Pierre, M. Jacques Trudel, et M. Patrice Landry, aménagiste de la MRC, qui leur présenteront les esquisses du projet. Le coût de la planification des travaux a été assumé par le MTQ et celui de la réalisation le sera par la MRC qui puisera les sommes dans le Pacte rural.

SUITE EN PAGE 2

INVESTISSEMENTS... Contribution de près de 800 000 \$ à l'île

Pierre Shaienks

Lors d'une conférence de presse de la première ministre du Québec et députée de Charlevoix-Côte-de-Beaupré, Madame Pauline Marois, et du ministre de la Culture et des Communications, M. Maka Kotto, le gouvernement du Québec a annoncé, le 10 juillet dernier, qu'il investit près de 800 000 \$ dans la restauration du patrimoine immobilier de l'île d'Orléans et dans l'agrandissement de la bibliothèque Oscar-Ferland, de Saint-Pierre. Le maire de Saint-Pierre, M. Jacques Trudel, et le préfet de la MRC de L'Île-d'Orléans, M. Jean-Pierre Turcotte, étaient également présents.

ENTENTE SUR LA RESTAURATION DU PATRIMOINE

Cette nouvelle entente triennale avec la MRC de L'Île-d'Orléans totalise 562 000 \$ et consiste à mettre en place un programme d'aide financière pour la restauration du pa-

trimoine immobilier de l'île d'Orléans dans le but de le conserver, de le mettre en valeur et d'assurer sa transmission aux générations futures. Le préfet de la MRC, Jean-Pierre Turcotte, s'est dit enchanté de cette entente qui vient affirmer la volonté des élus d'accroître la richesse de son patrimoine architectural. Elle sera mise en œuvre rapidement, assure-t-il. Les propriétaires d'immeubles situés dans le site patrimonial de l'île d'Orléans recevront donc un soutien financier pour des travaux de restauration admissibles. La participation du ministère de la Culture et des Communications, en vertu du programme *Aide aux initiatives de partenariat*, représente un montant de 364 000 \$ sur trois ans. Quant à elle, la MRC versera 198 000 \$ pour la même période.

BIBLIOTHÈQUE OSCAR-FERLAND

La première ministre a également annoncé qu'un accord de principe de



© PIERRE SHAIENKS

De g à dr: M. Maka Kotto, ministre de la Culture et des Communications, M. Jean-Pierre Turcotte, préfet de la MRC, Mme Pauline Marois, première ministre et députée de Charlevoix-Côte-de-Beaupré, et M. Jacques Trudel, maire de Saint-Pierre, lors de la conférence de presse annonçant des investissements de près de 800 000 \$ à l'île d'Orléans.

224 900 \$ avait été conclu pour augmenter la superficie de la bibliothèque Oscar-Ferland et procéder à son réaménagement. On y aménagera ainsi un espace d'exposition, des rayons supplémentaires pour les livres et un nouveau comptoir de prêt. Des locaux plus spacieux faciliteront l'accès à la bibliothèque et permettront l'aménagement de nouvelles aires de consul-

tation et d'animation. Et de conclure le maire Jacques Trudel: «Aujourd'hui, notre désir d'accroître la qualité de vie de nos concitoyennes et concitoyens devient une réalité. Cette contribution du gouvernement du Québec nous permettra de faire un pas de plus pour l'amélioration des services

SUITE EN PAGE 2

SOMMAIRE



© ARCHIVES CAMP «O» CARREFOUR

OPÉRATION CITROUILLE

» 22



© ELIZABETH DELAGE

SORTIR À L'ÎLE

» 15



© CAMP «O» CARREFOUR

RÉCIPENDAIRES

» 5

FONDATION FRANÇOIS-LAMY

Hommage à nos aïeules

Marie-Ève Gaudreau Lamarre

À l'occasion du 350^e anniversaire de l'arrivée en Nouvelle-France du premier contingent des Filles du Roy, la Fondation François-Lamy inaugurera de nouvelles plaques commémoratives dans le parc des Ancêtres-de-l'île-d'Orléans, le samedi 27 juillet prochain dès 13 h.

Inauguré il y a maintenant douze ans, le parc des Ancêtres contient en son centre le mémorial des familles souches réalisé par Guy Bel, ferronnier d'art de Saint-Laurent. Un coup de jeune sera donné au monument grâce au remplacement des plaques commémoratives qui l'entourent par de nouvelles plaques contenant non seulement les noms des quelque 300 ancêtres qui se sont installés à l'île d'Orléans des débuts de la colonie jusqu'en 1750, mais également le nom des femmes qui ont joué un rôle tout aussi important, trop souvent laissé dans l'ombre.

Pour l'occasion, une animation sera organisée par la Société d'histoire des Filles du Roy. Interprétées par leurs descendantes, les dix *Filles du Roy de 1663* seront présentes dans le parc pour vous faire part de leur histoire. Elles rappelleront qu'un premier contingent de 36 femmes arrive en Nouvelle-France en 1663; dix d'entre elles s'installent à l'île d'Orléans et sont notamment à l'origine de nombreux Allaire, Bareau, Blanquet, Émond, Gaulin, Gauthier, Girard, Gobelin, Meneux, Rabouin, Royer et Tourneroché, aujourd'hui.

Ces nouvelles plaques commémoratives ont été réalisées en partenariat avec la MRC de L'Île-d'Orléans, grâce à l'Entente de développement culturel.

Activité gratuite.

Information: 418 829-0330 ou maisonsaieux-drouin@bellnet.ca

Marché aux puces

Pour une troisième année consécutive, la Fondation François-Lamy prépare un marché aux puces qui se déroulera les 10 et 11 août prochain de 9 h à 16 h. Les recettes amassées grâce à cet événement serviront à l'entretien du Parc des Ancêtres-de-l'île-d'Orléans, véritable lieu de détente, de rassemblement et de commémoration.

Dans le but de léguer aux générations actuelles et futures un espace collectif auquel les habitants de l'île d'Orléans pourront s'identifier et dont ils peuvent être fiers, la Fondation François-Lamy s'occupe de ce lieu, situé derrière la Maison de nos Aïeux. C'est l'un des rares parcs publics de l'île d'Orléans.

Nous vous rappelons que la Fondation François-Lamy accepte toujours les dons de meubles, livres et autres objets.

En cas de pluie, l'événement sera remis à la fin de semaine suivante, les 17 et 18 août.

Information: 418 829-0330 ou maisonsaieux-drouin@bellnet.ca



© FONDATION FRANÇOIS-LAMY

Dans le parc des Ancêtres, une sculpture de Guy Bel représente les familles souches de l'île d'Orléans.

La requalification de l'entrée de l'île commence

Suite de la une

Mme Marie-Josée Boucher, ingénieure au MTQ, a présenté un plan de reconfiguration des emprises produit à la suite d'un levé d'arpentage, ce qui a permis d'évaluer les espaces d'intervention immédiats et adjacents. Selon ce plan, du côté ouest le tracé de l'embranchement donnant accès au BAT sera modifié de façon à adoucir et allonger la courbe de l'accès et accroître la visibilité du BAT. Du côté est, un terre-plein paysager sera aménagé entre la route et la propriété du 466-472 côte du Pont et la grange. Une ouverture divisera le terre-plein en deux, permettant le passage des véhicules et l'accès aux commerces et à une aire de stationnement. L'esquisse de cet aménagement, élaborée par Mme Marie Nolet, architecte paysagiste au MTQ, est basée sur trois éléments: la proximité d'une voie de circulation en pente où sont utilisées de grandes quantités de fondants et d'abrasifs, les caractéristiques particulières du lotissement et de l'alignement des constructions de l'île d'Orléans et le contexte patrimonial et champêtre des lieux. L'alignement des plantations et les espèces végétales choisies découlent de ces trois éléments et permettent de conserver les percées visuelles intéressantes sur le fleuve tout en respectant les triangles de visibilité.

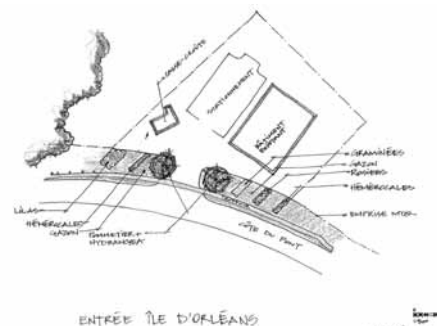
La MRC procédera bientôt à un appel d'offres pour accorder le contrat de réalisation de ces travaux sur les deux emprises. Les travaux seront exécutés cette année, à la fin de la saison touristique, en octobre et novembre. Éventuellement, mais pas cette année, l'espace situé entre le chemin Royal et le terrain du BAT sera réaménagé en tenant compte de la possibilité d'améliorer la qualité et la visibilité de l'information destinée aux visiteurs.

Investissements...

Suite de la une

culturels et de répondre ainsi davantage aux besoins de notre milieu.» Il s'est dit fier de tous les bénévoles qui oeuvrent, certains depuis de nombreuses années, au sein de la bibliothèque.

Ce réaménagement de la bibliothèque s'inscrit dans le cadre du Plan québécois des infrastructures 2013-2023, rendu public en avril dernier.



© MINISTÈRE DES TRANSPORTS DU QUÉBEC

Esquisse du terre-plein paysager projeté du côté est, entre la route et les commerces en haut de la côte du Pont, avant le carrefour.

L'AIRE PRÉVOST

L'aire Prévoist se situe au-delà du carrefour, dans les trois directions, sur une distance de 300 mètres.

C'est un territoire à vocation commerciale qui sera repensé et valorisé de façon à ce que les aménagements complémentaires (stationnements, aménagements paysagers, terrasses, etc.) contribuent davantage au caractère propre de l'île tout en créant des attraits pour la clientèle.

LE COMITÉ

Le comité responsable de la requalification de l'entrée de l'île est sous la responsabilité de Mme Andrée Marchand et est composé de MM. Jacques Trudel, maire de Saint-Pierre, Jean-Pierre Turcotte, préfet de la MRC, Julien Bernier, conseiller, responsable du comité d'embellissement de la municipalité de Saint-Pierre, Patrice Landry, aménagiste de la MRC, Philippe Plante, urbaniste à la Commission de la Capitale-Nationale, Alain Winter, Président du CLD, et Jean-François Bienvenue, attaché politique de Mme Pauline Marois. M. Stéphane Dallaire, responsable des Grands projets au MTQ, participe aux travaux du comité à titre d'invité.



© PIERRE SHAIENKS

La maquette proposant les agrandissements à la bibliothèque Oscar-Ferland de Saint-Pierre.

Cet automne, faites le plein d'énergie

YOGA

- Cours de groupe à Ste-Pétronille et St-Jean, de jour et de soir
- Cours privé ou semi-privé
- Approche thérapeutique pour problèmes spécifiques
- Soins palliatifs et cancer
- Yoga pour enfants et adolescents



CARDIO EN PLEIN AIR

- Circuit d'entraînement extérieur à St-Jean et Ste-Pétronille
- Entraînement complet: cardio, musculaire, endurance, coordination et équilibre

Pré-inscription dès aujourd'hui!

Inscription de 19 h à 20 h 30

3 septembre Centre Raoul-Dandurand

4 septembre Centre communautaire St-Jean

Annie Lauzon: 418 828-2063

annie.yoga@videotron.ca

yogaxpansion.com

yogaxpansion



Manon Veilleux, B.A.A.
Planificatrice financière
Conseillère autonome en sécurité financière

Partenaire de
FORCE FINANCIÈRE EXCEL

- < Planification de la retraite
- < Planification successorale
- < Réduction des impôts
- < Assurance hypothécaire
- < Gestion de la dette

892, chemin Royal Saint-Jean-de-l'île-d'Orléans (Québec) G0A 3W0
Bur. : 1 418.800.0982
veilleux.manon@videotron.ca



Picard & Picard Inc.

Arpenteurs-Géomètres

Michel Picard et Claude Picard

Arpenteurs-Géomètres

3700, boul. Sainte-Anne
Beauport, (Québec)
G1E 3M2

Tél.: (418) 664-1135
Sans frais: (877) 742-2730
Rés.: (418) 828-2330
Télécopieur: (418) 664-1047

Le plan bleu... de BLEU

Normand Gagnon

BLEU, le Regroupement des artistes et artisans de l'île d'Orléans, aura réussi son double pari : animer le milieu artistique et en faire profiter la communauté et les visiteurs. Mais aussi, ce qui est plus rare, s'assurer d'une relève qui, vraisemblablement, manifeste aujourd'hui un enthousiasme débordant et propose à ses membres des activités stimulantes et pleines de promesses.

C'est donc dans le décor bucolique du vignoble Isle de Bacchus que le nouveau conseil d'administration de BLEU présentait, le 19 juin dernier, son plan des activités prévues pour 2013-2014. Un plan original en ce sens qu'il propose d'abord aux artistes et artisans des ateliers de sensibilisation au patrimoine orléanais, agricole, naturel et bâti, pour ensuite les inviter à la création en participant à trois projets de diffusion : Les Oriflammes bleues, Le Livre Bleu et Le Coffret Bleu¹ ; démarche ponctuée d'échanges entre les participants visant notamment à faire le point sur l'évolution de ces projets et à créer une synergie entre les artistes participants et les oeuvres en émergence.

LE PREMIER ATELIER AU VIGNOBLE ISLE DE BACCHUS

Est-ce la passion qui fait de Donald Bouchard un si bon pédagogue ? Sans doute. Toujours est-il qu'il nous amène d'abord dans la plus vieille parcelle du domaine (qui en compte trois aujourd'hui, toutes à Saint-Pierre), face à cette belle demeure du régime français, où il nous décrit, avec force exemples et anecdotes, l'histoire de la vigne à l'île, histoire dont il fut à l'évidence un pionnier puisqu'avec sa conjointe il fut, il y a 25 ans de cela, le fondateur du premier vignoble de l'île. Et de nous montrer, par la même occasion, ces vieux ceps du tout début au tronc épais et tordu qui rappellent, nous dit-il, les vignobles européens. Et de nous parler de cette situation privilégiée de Saint-Pierre qui bénéficie d'un microclimat permettant une saison allongée, si essentielle à la maturation du raisin ; et de nous entretenir des caractéristiques et de l'origine de chacun des cépages qu'il utilisera, seul ou en assemblage, dans l'élaboration de chacun des 10 vins qu'il produit cette année. Une visite à la cuverie suivra et en étonnera plusieurs face à ces installations modernes en inox qui remettent en question nos stéréotypes concernant les agroproducteurs de taille modeste. Puis, vient la dégustation, véritable voyage parmi les saveurs d'épices et de fruits, elle aussi de nature à battre en brèche l'idée



© NORMAND GAGNON

Donald Bouchard, aussi enraciné que le vieux plant de vigne au premier plan, montre toujours une passion communicative pour son métier de vigneron.

reçue selon laquelle les vins d'ici présenteraient moins d'intérêt que ceux importés.

Quoi qu'il en soit, cette tonique première activité aura sans doute réussi à provoquer ces étincelles propres à l'inspiration et à la créativité. N'était-ce pas là, d'ailleurs, le but ?

Le plan prévoit également deux autres activités portant sur les thèmes du littoral (septembre) et du patrimoine bâti (octobre) qui, elles aussi, devraient permettre aux artistes «de croquer sur place des

esquisses, [de prendre des photos] ainsi que de coucher quelques mots dans leurs carnets».

Le grand public pourra apprécier les résultats de cette audacieuse démarche au cours des deux prochaines années puisque des activités publiques et des productions diverses, livre et coffret, sont déjà anticipées.

1. Le document Le Plan Bleu est disponible à l'adresse <http://123db.net/bleuartistes/images/stories/bleu-activite-06-2013.pdf>.

Parc maritime de Saint-Laurent

Normand Gagnon

VIOLETTE RÉCIDIVE

Encore une fois, la joaillière et artiste pluridisciplinaire Violette Goulet aura su nous surprendre. Ses étonnantes installations, réalisées à partir de lamelles de vénitiennes et présentées le 13 juillet au Parc maritime de Saint-Laurent, aussi drolatiques que finement assemblées, illustrent l'inventivité et le sens de l'esthétique hors du commun de l'artiste.

Sa famille de chouettes et son vol d'oies nous amènent rapidement à cette idée de solidarité et de partage qui semble animer les travaux de Violette. «Ces cinquième et sixième œuvres sculpturales m'ouvrent

de plus en plus au monde de la sculpture in situ », nous dit-elle.

Espérons que les œuvres ne seront pas à ce point éphémères qu'il ne sera plus possible de les apprécier encore à quelques reprises, cet été, à l'île.

LES NOUVEAUTÉS DE LA SAISON 2013

Au Parc maritime, cette année, le mot exposition prend un tout autre sens. Ne disposant pas d'une salle d'exposition traditionnelle, l'organisme compense de belle et originale façon en présentant sa nouvelle exposition permanente *Je, tu, île...* par le biais d'un visio-guide numérique qui raconte, grâce à des témoignages touchants, des capsules informatives et de

nombreuses photos d'archives, des anecdotes de témoins du passé de du chantier maritime. Le lieu s'est également enrichi d'un magnifique sentier dans le boisé qui recouvrait et cachait depuis des décennies les lisses servants à l'hivernage des navires ; baptisé *Forêt des lisses*, bien dégagé et aménagé, ce boisé voisin des berges offre maintenant au visiteur un parcours parsemé de panneaux d'information sur le chantier lui-même et sur la vie des gens de l'île à l'époque.

À ces nouveautés se greffent les éléments qui constituent depuis des années les attraits du parc : la chalouperie Godbout et sa collection d'outils d'antan, le centre d'interprétation, l'atelier et son cabinet des curiosités. À tous ces attraits s'ajoute bien sûr le plaisir de profiter «du bord de l'eau» et d'une vue superbe sur le fleuve.



© NORMAND GAGNON

Oies blanches sous un ciel bleu.

POUR UN COMPLÉMENT D'INFORMATION

autourdelile.com



Nouveautés au Parc maritime de Saint-Laurent
Vidéo mise en ligne le 19 juillet



VOTRE RÉFÉRENCE À L'ÎLE D'ORLÉANS

Yves Emond

Courtier immobilier, Yves Emond inc.

Tél. : **418 666-5050**

Cell. : **418 573-0486**

immobilier@yvesemond.com

www.yvesemond.com

Opinion *gratuite* de la valeur marchande de votre propriété.



RE/MAX Référence 2000

Agence immobilière

3333, du Carrefour, local 250, Québec (Québec) G1C 5R9

Franchisé indépendant et autonome de RE/MAX Québec inc.

Tranquilli-T

Lancement du guide touristique

Pierre Shaienks

C'est le 19 juin dernier, à l'auberge-restaurant Les Ancêtres, qu'a eu lieu le lancement du tout nouveau guide touristique de l'île d'Orléans, édition 2013-2014 en présence d'environ 70 personnes, dont plusieurs intervenants touristiques et médias de la région.

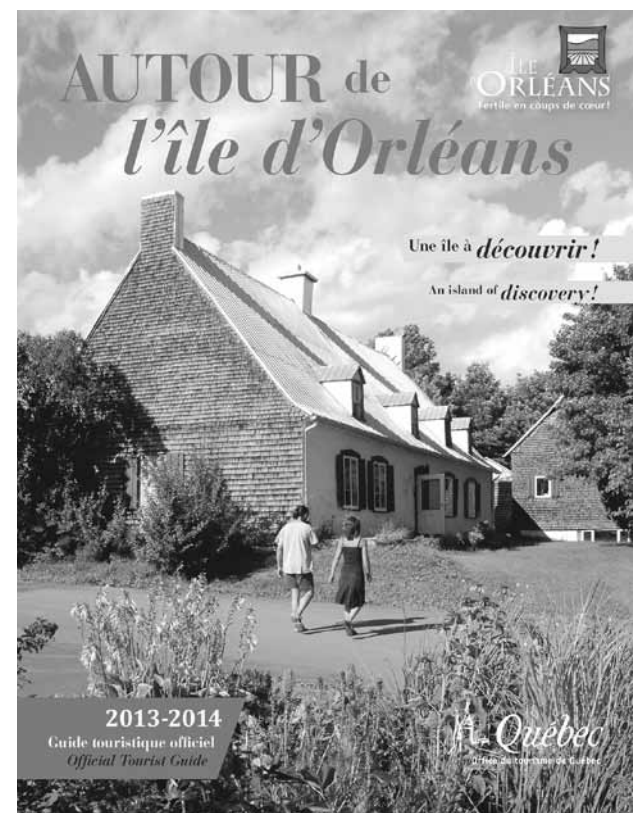
CONTENU DIVERSIFIÉ ET FORMAT MAGAZINE

Ce nouvel outil de promotion se veut un amalgame des deux produits offerts depuis quelques années aux visiteurs, soit celui du CLD et celui du journal *Autour de l'île*. Mme Natasha Bouchard, présidente du comité Tourisme du CLD, a dévoilé le tout nouveau guide en affirmant fièrement que «ce guide permettra aux visiteurs d'ici et d'ailleurs de vivre des expériences uniques, enrichissantes et authentiques. Son aspect innovateur et actuel illustre bien la remarquable diversité touristique de notre joyau patrimonial.»

Le contenu du guide touristique se lira comme un magazine, avec des articles diversifiés, des photos de qualité qui donneront assurément le goût aux lectrices et lecteurs

de visiter les nombreux attraits de l'île. «Nous sommes certains que les visiteurs auront tendance à rapporter ce guide chez eux et à le feuilleter tranquillement. Ils y trouveront de nouveaux attraits et reviendront sur l'île pour les découvrir», a ajouté entre autres Mme Bouchard.

Le nouveau guide a récemment été distribué dans tous les foyers de l'île et nul doute qu'Orléanaises et Orléanais en ont déjà apprécié la qualité.



Le tout nouveau guide touristique de l'île d'Orléans, en format magazine, a tout pour plaire à nos visiteurs.

Bibliothèque Vents et Marées Saint-Jean - Saint-François

La bibliothèque municipale de Saint-Jean - Saint-François fête cette année ses 20 ans d'existence. Inaugurée officiellement le 18 avril 1993 grâce à la persévérance de citoyens bénévoles et au soutien du réseau des bibliothèques publiques, elle n'a cessé d'offrir une collection diversifiée et de qualité.

Depuis quelques années, notre bibliothèque a quitté le réseau des bibliothèques afin de mieux utiliser le budget alloué par les municipalités et enrichir ainsi sa collection locale. Cette décision nous a permis d'augmenter le nombre de volumes et d'améliorer l'accessibilité aux nouvelles parutions. Notre catalogue informatisé compte environ 4 057 livres de tous genres, de nombreux CD et plusieurs périodiques. L'informatisation de tous nos services vous offre la possibilité de consulter notre catalogue sur internet à l'adresse suivante: http://bibliotheque.saintjeanileorleans.ca/opac_css/

Ce service municipal demeure aussi actif qu'à ses débuts

grâce à une trentaine de bénévoles et surtout de nombreux abonnés qui utilisent régulièrement les services de leur bibliothèque. Deux clubs sont nés depuis quelques années: le Club de lecture et le Cercle Bec et Plumes.

Les heures d'ouverture ont augmenté depuis ses débuts en 1993: de trois heures par semaine, nous sommes passés à cinq heures par semaine, réparties le mercredi soir, le jeudi après-midi et le samedi matin.

Pour nos 20 ans, la municipalité a réglé notre problème d'espace en nous installant au 2^e étage du centre municipal et en nous assurant qu'un ascenseur serait installé assez rapidement. Ce nouveau local nous permet de mettre notre collection plus en valeur. Un coin café vous offre la possibilité de prendre un café tout en regardant un *Paris Match* ou *Québec Oiseaux*. La section des romans étant plus isolée, il est plus facile de bouquiner sans être dérangé par les conversations au comptoir du prêt.

Le comité de la bibliothèque



© PIERRE SHAIENKS



Fertilisation Orléans inc.

AMÉNAGEMENT & ENTRETIEN PAYSAGER

• Terrassement • Ensemencement de pelouse

• Réalisation d'aménagement paysager • Vrac, terre, pierre, compost

2320, chemin Royal, Saint-Pierre-de-l'Île-d'Orléans G0A4E0

NOUVEAUTÉ 2013 Téléphone : 418 **828-9121** • Télécopieur : 418 **828-2729**

Visitez notre site internet au www.fertilisation-orleans.com Courriel : f.orleans@videotron.ca



ASSURANCES
paul eugène chabot inc.

Depuis plus de 60 ans

VOTRE COURTIER NÉGOCIE POUR VOUS

ASSURANCES RÉSIDENTIELLES ET COMMERCIALES

- AUTOMOBILES ■ VOYAGES
- FEU • VOL ■ VALEUR À NEUF
- CHOIX DE PLUSIEURS ASSUREURS
- NOUVEAU: ASSURANCE CONTRE LE VOL D'IDENTITÉ

■ VIE • SALAIRE • REER

■ AGRICULTEUR

■ RESPONSABILITÉ

■ CAUTIONNEMENTS • ETC.

JULIE CHABOT

667-8550

Fax: 661-3409

CLAUDE CHABOT

2255 boul. des Chutes, Québec (Beauport) G1C 1X1

www.pechabot.com (documentation gratuite) infopechabot@courtiersunis.com PAYABLE EN 12 VERSEMENTS

En 2013, choisissez le nouveau programme
ART de Via Capitale destiné
à la mise en marché des propriétés haut de gamme!



Maurice Houle
418 580.9120
mhoule@viacapitale.com
www.mauricehoule-courtier.com

Vous voulez être étonné,
alors visitez le site internet suivant:
www.pteeilien.net/StJean01



Via Capitale Élite
Agence immobilière
3347 Du Carrefour
Québec G1C 8J9
418 661.8000

viaPROTECTIONS
propriétaire domiciliaire hypothécaire

Pour une approche professionnelle
et personnalisée,
communiquez avec moi



QSC
Qualité du Service à la Clientèle

Le Prix Lucien-Paquet offert aux Jardins collectif et éducatif de L'île-d'Orléans

Le projet *Fertiliser l'Avenir: Une terre, une serre*, s'est vu octroyer en mai dernier le Prix Lucien-Paquet par la Fédération québécoise des centres communautaires de loisirs. Une plaque-souvenir ainsi qu'une bourse de 500\$ accompagnaient ce prix visant à souligner l'implication sociocommunautaire ainsi que la créativité dans l'action de ses membres.

Le Service d'Entraide du Patro Roc-Amadour, le Camp «O» Carrefour, situé à Saint-Pierre, ainsi que le CSSS Québec Nord ont mis en route ce projet qui se développe depuis maintenant trois ans. Dans

ce milieu, des gens de toutes conditions se rencontrent et travaillent ensemble à réaliser un projet commun générateur de vie: de grands jardins animés où la personne et l'environnement sont au centre des préoccupations.

Deux grands jardins accueillent les participants: le jardin collectif, où une quarantaine de personnes cultivent ensemble la totalité du terrain et se sont partagé, en 2012, plus de 500 kg de légumes biologiques et le jardin éducatif où plusieurs centaines de personnes bénéficient avec bonheur des animations. Dans le jardin collectif, divers ateliers portant sur le jar-

dinage sont donnés par le responsable et par les participants expérimentés, favorisant le partage des compétences. Des activités variées permettent de sensibiliser les participant(e)s à de saines habitudes de vie et à l'importance de préserver la nature et la biodiversité. Des personnes de tous âges, de toutes conditions socio-économiques, aux aptitudes physiques et intellectuelles très variées se trouvent ainsi appelées à se côtoyer.

Plusieurs groupes ou organismes participent au projet en aidant au recrutement, au réseautage et au financement. Nous avons ainsi bénéficié de l'appui de la MRC de L'île-d'Orléans, des policiers de la Sûreté du Québec, d'Emploi Québec, de la Caisse Desjardins de L'île-d'Orléans.

Christiane Bernard
418 828-1151



© CAMP «O» CARREFOUR

C'est la période d'animation offerte aux participants des Jardins collectif et éducatif.

Autre reconnaissance pour Michel Blouin

Pierre Shaienks

L'artiste peintre Michel Blouin vient de remporter le concours *Valorisez votre art à La Capitale*, pour sa toile *L'Arche*. Ce concours, organisé par La Capitale groupe financier, faisait l'appel de projets artistiques destinés à prendre place dans le hall d'entrée principal de son nouveau siège social situé rue Saint-Amable à Québec. Le vernissage aura lieu le 6 novembre 2013.

Michel Blouin se mérite ainsi une bourse de 2000\$ à laquelle s'ajoute une somme couvrant les frais pour la réalisation de l'œuvre.

L'ARTISTE

Michel Blouin est né et vit à Sainte-Famille, Île d'Orléans. Très jeune, il s'initie à l'écriture pour exprimer ses sentiments. Il a publié deux recueils de poésie, le premier en 1999, le second en 2007. En plus des mots, Michel Blouin a choisi les couleurs pour exprimer ce qu'il ressent. Autodidacte, il peint depuis plus de 10 ans. Il utilise des techniques mixtes, parfois l'huile, parfois l'acrylique ou encore le pastel et le collage.

Ses tableaux, au rendu expressif parfois sauvage, sont le reflet de cette terre où il vit. Chez Michel Blouin, c'est la liberté qui dicte le style.

Après de multiples expositions en solo ou en collectif, l'artiste reçoit maintenant la reconnaissance des amateurs de peinture et des artistes. Aujourd'hui, en remportant le concours *Valorisez votre art à La Capitale*, Michel Blouin obtient l'approbation du monde des affaires et une vitrine formidable qui rendra son art encore plus accessible à la population.

Prix du Public pour Le Paillasson

Hélène Bayard

Le Paillasson de l'île d'Orléans, vedette de la fromagerie Les Fromages de l'île d'Orléans, de Sainte-Famille, a récemment remporté le prix du Public de Sélection CASEUS 2013, catégorie pâte semi-ferme, dans le cadre du concours des fromages fins du Québec.

Le prix a été remis lors du Festival des fromages fins de Victoriaville, le 13 juin dernier. Débuté le 21 mars dernier, le concours a tenu 17 étapes de dégustation en marché dans les principaux centres urbains du Québec pendant les fins de semaine d'avril et de mai; 24 fromages provenant de 17 entreprises fromagères québécoises représentant trois catégories (pâte molle, semi-ferme et ferme) étaient présentés en dégustation. C'est dire que la concurrence était grande et que Le Paillasson n'en a que plus de mérite. Pas moins de 3 000 bulletins de vote ont été compilés par les responsables de l'Institut de technologie agroalimentaire, campus de Saint-Hyacinthe.

Voici ce qui a été écrit sur Le Paillasson lors de la remise du prix: «Véritable patrimoine de la gastronomie québécoise,

ce fromage à pâte semi-ferme est le plus ancien fromage d'Amérique. Conçu pour être dégusté chaud, il faut le rôtir à la poêle pour qu'il nous révèle toutes ses saveurs de lait frais avec en final une belle pointe de sel.»

On peut trouver Le Paillasson à la boutique de la fromagerie et dans plus d'une vingtaine de points de vente situés sur l'île d'Orléans et dans la région. Pour en savoir davantage sur les délicieux produits de Fromages de l'île d'Orléans: www.fromagesdelisledorleans.com



© LES FROMAGES DE L'ISLE D'ORLÉANS

De g. à d.: Denis Morin, 1^{er} vice-président de la Fédération des producteurs de lait du Québec, Jocelyn Labbé et Diane Marcoux, copropriétaires de la fromagerie ainsi que Noémie Labbé, fromagère.

Autour de l'île

Pour bien vous faire connaître des gens de l'île d'Orléans

APPELEZ-MOI DÈS MAINTENANT

Laure-Marie Vayssairat : 418 828-0330
pour réserver votre espace publicitaire dans le journal *Autour de l'île*



Jean Pierre Larrivée
fine menuiserie

Service complet de menuiserie avec spécialité dans les maisons ancestrales :

- Restauration
- Charpente
- Cuisine
- Salle de bain

Conseils techniques
Résidence 418 828-0607
Cellulaire 581 990-2332



INFORMATIQUE DE L'ÎLE

Dany St-Hilaire
Technicien informatique

516 av. Prévert Saint-Pierre-de-l'île-d'Orléans G0A 4E0
418 991-0754 581 995-8171 • informatiquedelile@gmail.com

Réparation d'ordinateur
Se déplace • Formatage • Récupération des données
Problèmes de virus • Configuration routeur, réseau, routeur sans fils
15 ans d'expérience

AUTOMOBILES
MICHEL BLOUIN
et fils inc.

www.automblouin.com / info@automblouin.com

727, Prévost, Saint-Laurent, Île d'Orléans (Québec) G0A 3Z0 Tél. : 418 828-9196

ACHAT ET VENTE D'AUTOS USAGÉES



Du vélo et de la démocratie

Normand Gagnon

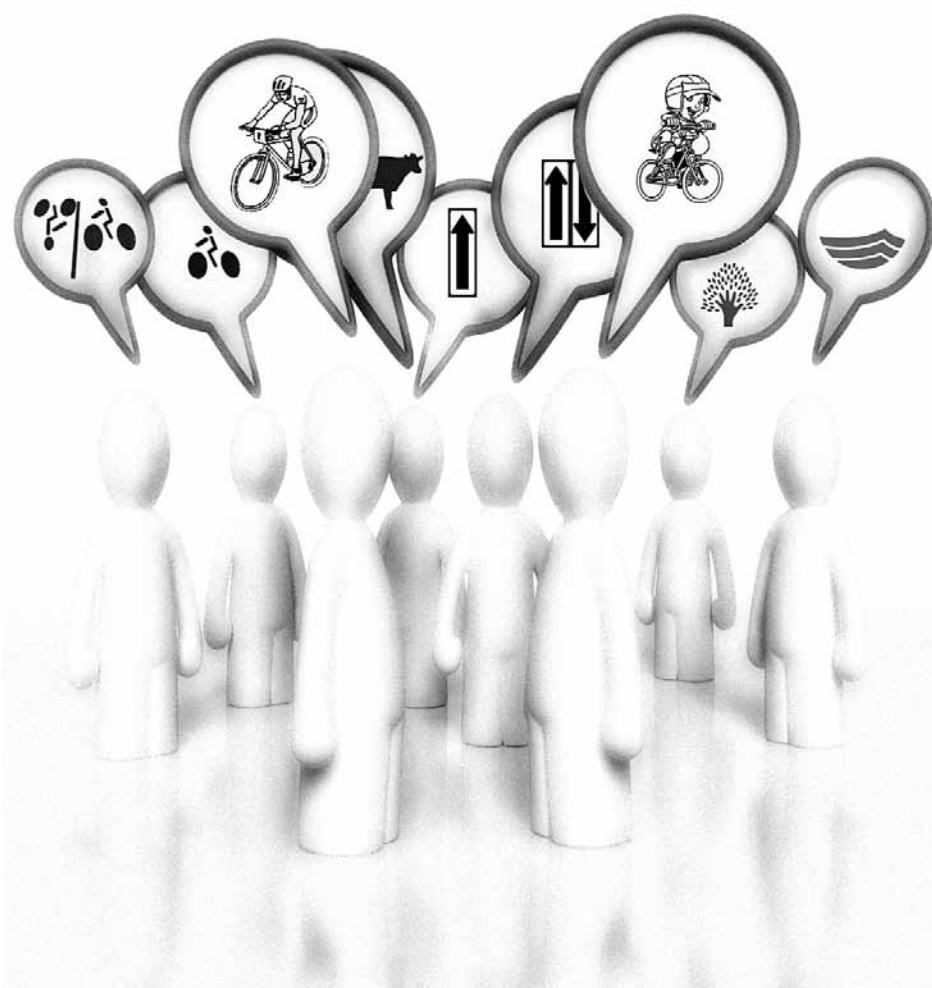
Tous ne l'ont peut-être pas remarqué mais l'assemblée de consultation sur le projet d'aménagements cyclables à l'île d'Orléans a fait surgir une question qui préoccupe plusieurs citoyens : seront-ils véritablement consultés quand des décisions importantes les touchant de près seront prises par les élus, leurs mandatés ou encore par les organismes publics ?

En effet, lors de cette assemblée, nombreux ont été ceux et celles qui ont manifesté leur volonté de voir les édiles procéder à une nouvelle consultation une fois le projet complété, notamment par une description de son mode de financement, et amendé sur la base des interventions du public. Certains membres de la table des présentateurs semblent avoir compris ces demandes de consultations additionnelles comme une remise en question de leur légitimité et ont tenté de justifier soit leur présence parmi les promoteurs, soit le pouvoir de décision que leur confère leur statut d'élus.

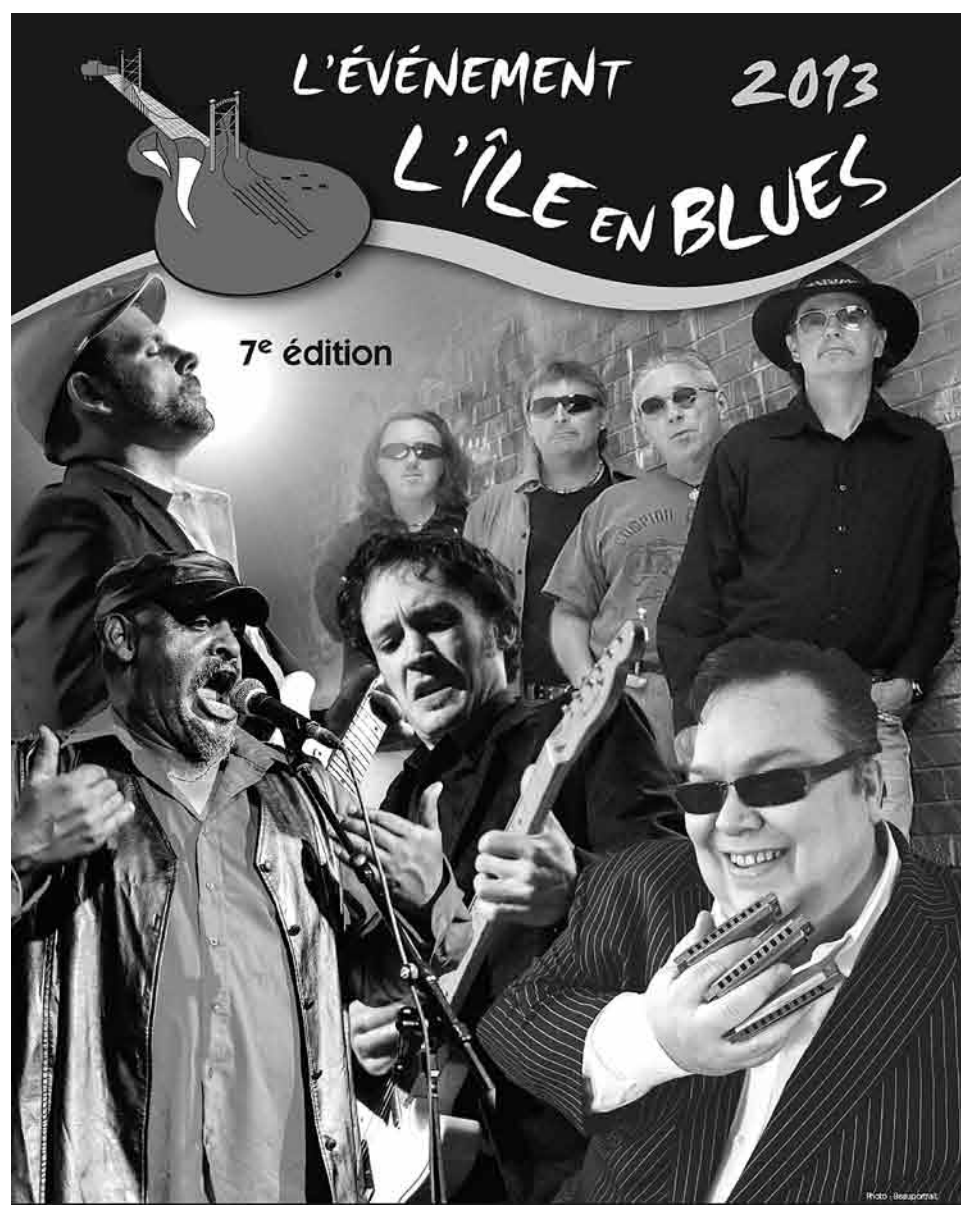
Pourtant, on pourrait comprendre tout autrement les revendications exprimées alors par ces citoyens. Celles d'être non seulement écoutés, mais effectivement impliqués tout au long du processus décisionnel. Participer plutôt que subir ! L'importante participation à cette assemblée ne démontre-t-elle pas d'ailleurs un intérêt certain pour la chose publique, tout à l'opposé de l'indifférence et du cynisme qu'on a l'habitude d'attribuer aux citoyens. Ne devrait-on pas se réjouir de cette volonté affichée de démocratie parti-

cipative et délibérative ? Une écoute attentive des élus et des organismes publics de même qu'un accueil bienveillant aux arguments avancés lors d'assemblées publiques témoigneraient du fait qu'ils considèrent ces débats publics non pas comme de la simple parlotte mais comme une incontournable exigence de la démocratie, comme une condition essentielle à la bonification et à l'éventuelle acceptation d'un projet.

D'autre part, sachant que lors des élections municipales les candidats sont souvent élus par acclamation ou sur la seule base de la confiance qu'on leur accorde, il devient impératif que des consultations soient menées fréquemment. Faire confiance à quelqu'un, ce n'est pas lui dire qu'on va le suivre dans toutes ses initiatives, mais reconnaître en lui des qualités qu'on estime importantes pour la conduite des affaires publiques. À moins que les aspirants ne se présentent avec un programme électoral détaillé couvrant tous les champs de l'activité humaine, ce qui de toute façon n'est généralement pas la règle ni à l'île ni ailleurs, cette contrainte doit s'imposer. À la réflexion, elle le serait d'ailleurs dans cette dernière situation puisque l'on sait par expérience que la meilleure équipe présente rarement le projet parfait ; il y aura toujours ne serait-ce que des oublis ou des incohérences que des centaines d'yeux vont le plus souvent déceler.



INFOGRAPHIE : NORMAND GAGNON



16 août 20h30
CHRIS ANTONIK • BEN RACINE BAND

17 août 18h30
RÉVÉLATIONS BLUES À 16h00
GLENN GILLIS & THE BLUES EXPERIMENT • BRIAN & THE BLUESTORM
RICK L. BLUES AND FRIENDS

MOLSON **Côte-de-Beaupré Île-d'Orléans** **VOYAGES PLEIN SOLEIL** **Patrimoine canadien** **Canadian Heritage**

Spectacles sous le chapiteau
 1546, chemin Royal, St-Laurent, Île-d'Orléans
 Collaboration Musiqu'Art et Culture
 Infos : 418-828-1177 • 418-932-9185
 www.lileenblues.ca

Billetterie L'Impérial de Québec
 252, rue Saint-Joseph Est, Québec G1K 3A9
 Téléphone : 418-523-3131
 Sans Frais : 1-877-523-3131
 billetterie@l'imperialdequebec.com

À l'entrée : 25\$ Taxes incluses dans les tarifs

Prévente au coût de 20\$/jour
Forfaits 2 jours au coût de 30\$

Un billet de tirage sera remis à tous les gens présents - tirage samedi le 17 août

www.lileenblues.ca

L'événement L'ÎLE EN BLUES

CONCOURS f

À GAGNER! UN VOYAGE POUR DEUX À LA NOUVELLE-ORLÉANS!

En collaboration avec **VOYAGES PLEIN SOLEIL**

Une valeur de **1990\$** Incluant :
 • le vol à partir de Montréal
 • la navette entre l'aéroport et l'hôtel
 • 3 nuits au Holiday Inn Château Lemoyne

Pour participer, CLIQUEZ J'AIME et PARTAGEZ!

Des lots de participation seront aussi disponibles sur place lors de l'événement

Les bibliothèques de l'Île



Bibliothèque La Ressource Sainte-Pétronille

Nouveautés et suggestions de lecture pour le mois de juillet

Saccages, de Christine Brouillette

La femme au masque de chair, de Donna Leon

Du côté des romans pour les jeunes, nous vous recommandons:

Au-delà de l'univers (en six volumes), de Alexandra Larochelle

Le talisman de Nergal (en six volumes), de Hervé Gagnon

Rotation

Rappelez-vous que depuis le 15 juillet dernier, des dizaines des nouveaux titres se trouvent sur les rayons de romans et d'ouvrages documentaires.

Merci

Merci à mesdames Caroline Rousseau, Theresa O'Connor Dubois, Josée Lanneville, Marie-Josée Filteau, Johanne Harvey, Marie-Anne Galibois et à la famille Webb pour leurs dons de livres et, en particulier, de plusieurs titres pour les enfants.

Pensées

Un écrivain est quelqu'un pour qui l'écriture est la substance du livre, le lieu où les mots creusent l'espace, ouvrent la durée, captent les sensations, investissent le savoir, s'accordent avec le tremblement de la vie.

Danielle Sallenave

On peut faire un beau livre avec presque rien (une méditation, une rêverie, une simple écoute) si ce presque rien conduit à l'essentiel, s'il est ouverture sur le jeu des passions, sur la mémoire ou l'inconscient, s'il libère le déploiement de l'écriture.

Claude Bonnefoy

Bonnes vacances d'été et bonnes lectures!

Gilles Gallichan et Lise Paquet
Pour l'équipe de bénévoles de la
bibliothèque La Ressource

Bibliothèque David-Gosselin Saint-Laurent

Rappel - Horaire estival

La bibliothèque sera fermée pour les vacances estivales du **21 juillet au 13 août 2013**. Nous vous rappelons que les abonnés peuvent en tout temps emprunter cinq biens culturels.

Horaire habituel

L'horaire habituel reprendra le **mardi 13 août 2013** aux heures et jours d'ouverture suivants:

Le mardi et le jeudi de 19 h à 20 h 45.

Le mercredi de 14 h à 16 h.

Le samedi de 9 h 30 à 11 h 30.

Rotation des livres

La rotation des livres a eu lieu le 22 juillet. Nous vous rappelons qu'environ le tiers de la collection est renouvelée à cette occasion. Nous vous invitons à en profiter. Nous avons également des volumes en anglais.

Accès internet

La bibliothèque David-Gosselin rend accessible le lien internet pour ceux qui le désirent. Vous pouvez y accéder directement avec votre portable. Bonnes vacances à vous tous!

Guy Delisle

Responsable de la bibliothèque

Merci aux bénévoles de la bibliothèque Vents et Marées

Pour le travail du projet d'agrandissement de la bibliothèque et bien d'autre chose, je tiens tout particulièrement à souligner le travail exceptionnel de deux bénévoles qui n'ont pas compté leurs heures dans le projet d'agrandissement, à savoir Hélène Fortier et Lise Proulx.

Merci à la belle équipe de bénévoles au sein de la *bibliothèque Vents et Marées*.

Durant la saison estivale, la bibliothèque conserve les mêmes heures d'ouverture, soit le mercredi de 19 h à 20 h, le jeudi de 13 h à 15 h et le samedi de 10 h à 12 h. Si vous voulez plus de précision ou pour renouveler vos prêts, communiquez avec les bénévoles aux heures d'ouverture de la bibliothèque au 418 829-3336.

Vous pouvez toujours consulter l'état de la collection de la bibliothèque et ses nouvelles acquisitions sur Internet à: http://bibliotheque.saintjeanileorleans.ca/opac_css/

**Isabelle Pouliot, conseillère
responsable de la bibliothèque**

Dans nos clubs de lecture

Club de lecture Inter-Village

Lors de notre rencontre du 26 juin dernier, nous avons lu *Kilo Cardio*, des auteurs Isabelle Huot, Josée Lavigneur et Guy Bourgeois et un roman de William Paul Young, *Le Shack*.

Discussion intéressante et stimulante. Nous avons le goût de continuer à lire des auteurs différents et de faire une critique objective de chacun des livres que nous avons lus.

La prochaine rencontre aura lieu à la bibliothèque David-Gosselin, de Saint-Laurent, le dernier mercredi de septembre. Bonnes vacances à toutes et tous.

Lysette Grégoire

Les jeudis de La Boulange 2001, chemin Royal, Saint-Jean

La rencontre d'août des Jeudis de La Boulange aura lieu exceptionnellement le deuxième jeudi du mois, soit le 8 août. Elle portera sur un chef-d'œuvre de la littérature américaine, le roman de Carson McCullers, intitulé en français *Le cœur est un chasseur solitaire*. Paru en 1940, alors que l'auteur n'avait que 23 ans, ce roman conserve à ce jour toute sa force et son intérêt, malgré une traduction sur laquelle on peut s'interroger. Avec lui, nous découvrons une époque, les années trente, un monde, un petit village pauvre du sud des États-Unis et un récit qui nous renvoie au présent, à nous-mêmes. Au plaisir de voir!

Renseignements: 418 829-3162.

Bibliothèque Sainte-Famille & Saint-François 666-4666 poste 8083

L'été est à nos portes et nous vous invitons à venir nous visiter. Nos heures d'ouverture sont toujours les mêmes, soit le mercredi de 19 h à 21 h et le dimanche de 9 h 30 à 11 h 30. Cependant, veuillez noter que **la bibliothèque sera fermée les dimanches 21 et 28 juillet 2013**.

Voici la liste de nos dernières acquisitions:

À l'encre russe, de Tatiana de Rosnay

Bloody Miami, de Tom Wolfe

Ils vivent la nuit, de Dennis Lehane

Flavie (tome 1 – Les infirmières de Notre-Dame), de Marylène Pion

Je vais mieux, de David Foenkinos

Le jardin du Capitaine, de Mimi Lépine
Les trajets (tome 1 de l'Histoire de l'autobus par l'image), de Jean Breton
Québec et ses lieux de mémoire, de Henri Dorion

Le sommeil et vous, de Diane Breton
Secrets des tisanes et bien-être, de Bénédicte Boudassou

La bibliothèque est remplie de trésors qui ne demandent qu'à être lus...

N'oubliez pas d'utiliser le site internet de la bibliothèque pour connaître la variété de nos volumes:

www.reseaubibliocnca.qc.ca

Au plaisir de vous servir!

Le comité des bénévoles

Nouvelle collection de vêtements!

Redécouvrez la Galerie Boutique

Pétronille

418.828.2869 - www.galeriepetronille.com

Ouvert à l'année de 9h à 17h - 261, chemin du Bout de l'Île, Sainte-Pétronille



Un grand merci à Pierre Pruneau

Pierre Shaienks

Avec ces deux textes ce mois-ci, Pierre Pruneau termine une collaboration bénévole et exceptionnelle de plus de 10 ans avec le journal. Nul doute qu'il nous manquera beaucoup, non seulement au sein de l'équipe de rédaction, mais aussi à vous lecteurs d'*Autour de l'île* qui nous avez toujours fait part de commentaires très élogieux à son égard ainsi qu'en rapport avec la qualité de ses écrits.

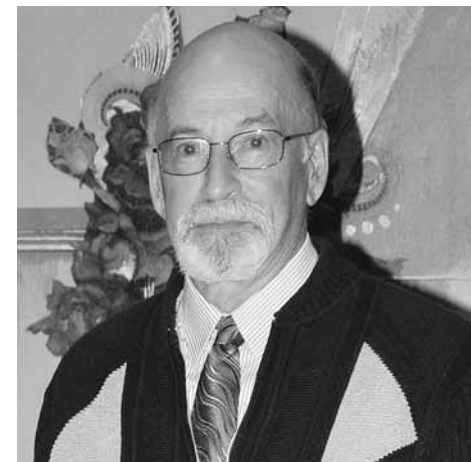
LE RÉDACTEUR ET L'ARTISTE

Non seulement avons-nous pu apprécier la qualité de ses écrits, la façon de

nous raconter ses histoires, (plusieurs de ses textes ont été mis en nomination par l'Association des médias écrits communautaires-AMECQ) mais Pierre avait aussi un talent un peu méconnu de nos lecteurs à cause d'un manque d'espace dans nos pages, celui de dessinateur et il aurait pu tout aussi bien nous alimenter avec une bande dessinée ou une capsule humoristique chaque mois. Fêru d'histoire (son ancien travail de professeur en cette matière l'ayant bien servi), il nous comblait avec ses reportages, entrevues et nouvelles.

BONNE RETRAITE

Et maintenant, Pierre, au nom des membres de l'équipe de rédaction, du conseil d'administration et de tous les lecteurs et lectrices, nous te remercions de ta généreuse contribution à notre journal communautaire et te souhaitons une agréable et paisible retraite. Nous nous souhaitons, quant à nous, que tu aies le goût à l'occasion de ressortir la plume et de nous faire le plaisir d'un autre petit chef-d'œuvre de texte comme tu sais si bien le faire.



© HUGO PRÉVOST

L'équipe du journal et les lecteurs d'*Autour de l'île* garderont un affectueux souvenir de Pierre Pruneau.

La gourmandise est à l'honneur au presbytère

Pierre Pruneau

Séduit par les arguments convainquants de Robert Fillion, président du Conseil de Fabrique, Michel Spence se rend sur les lieux du presbytère de Saint-François, tombe en amour avec le site et décide avec l'accord de ses partenaires commerciaux de louer l'édifice patrimonial jusqu'au 15 octobre prochain: la Chocolaterie de l'Île d'Orléans est maintenant présente aux deux extrémités de l'île, pour le bonheur de tous les gourmands.

Nous avons tous en mémoire le moment où Jean Spence, le père de Michel, a ouvert son épicerie de campagne à Saint-Laurent, en 1994. Des liens se tissent rapidement entre le propriétaire accueillant qui va offrir à ses amis clients toute une gamme de produits maison et de vins qui combleront leurs désirs. Ils y retrouvent un accueil personnalisé et un service qui dépasse les heures normales d'opération du commerce. Les gens viennent de loin pour se procurer les terrines, pâtés de foie au porto, boudin et fondues chinoises concoctés avec amour par la famille Spence. La belle aventure prend fin en 2011, mais Michel Spence, en qui on reconnaît ces qualités qui ont fait la renommée des Spence, est invité par Dominique Brown à se joindre à lui pour acquérir la Chocolaterie de l'Île d'Orléans, sise à la pointe de Sainte-Pétronille.

On connaît le succès fulgurant de cette entreprise fondée par Marcel Laflamme qui a d'abord fabriqué du chocolat belge pour alimenter les campagnes de financement dans les écoles. L'entreprise a pris de l'expansion et sa popularité est telle que ses stationnements n'arrivent pas toujours à contenir le flot des véhicules affluant de partout. C'est pourquoi l'ouverture d'une succursale à l'autre pointe de l'île dans une demeure de grande valeur patrimoniale et pourvue d'un magnifique jardin qui se prête à de nombreux usages et projets à venir peut présenter une amorce de solution à ce problème. Une fois le bâtiment rafraîchi, au printemps, par une corvée populaire supervisée par les marguilliers, Michel Spence a procédé aux branchements électriques appropriés, pourvu les locaux d'un équipement à la fine pointe

et embauché cinq personnes souriantes, compétentes et sympathiques pour choyer la clientèle.

On y offre la crème glacée molle enrobée au chocolat ou à l'érable, la crème glacée dure, les sorbets, le chocolat sous diverses formes, les bonbons aromatisés, les nougats et une gamme complète de cafés fins. Michel a noté la présence de plusieurs gens de Saint-François, heureux de pouvoir entrer dans leur presbytère et d'avoir libre-accès au beau jardin paysagé pourvu de bancs et de tables les incitant à une agréable flânerie.

DE BEAUX PROJETS À VENIR

Si l'expérience est concluante pour cette première saison, Michel caresse l'idée de s'y installer pour une plus longue période et d'exploiter encore davantage les possibilités de l'édifice et de son parc magnifique. Ainsi, une salle pourrait être consacrée à mettre en valeur l'histoire de Saint-François et de ses habitants; le parc pourrait servir à la projection de films cinématographiques de répertoire accessibles à tous lors de belles soirées d'été. On pense à l'éventualité de convier des artistes à exercer leur art sur ce site inspirant sous les yeux de la clientèle. Michel compte identifier sur des cartons les multiples plantes et arbustes qui ornent le jardin pour satisfaire la curiosité des clients. Ceux-ci pourraient être appelés à tester leurs connaissances en répondant à des questions posées sur un napperon et des cadeaux pourraient récompenser les meilleurs résultats.

LE BONHEUR EST DANS LE PRÉ

On sent chez M. Spence ce plaisir à imaginer de nouvelles façons de contenter sa clientèle. Il sait que la recette du succès passe par le soin à apporter à chaque détail, si infime soit-il. Il connaît l'importance de s'entourer d'une équipe dynamique et de créer des liens entre eux pour y développer cette ambiance «familiale» qui est à l'origine du succès remarquable des Spence. Car en plus de parfaire sa formation dans la confection d'un chocolat de qualité, à Saint-Hyacinthe, Michel Spence est à l'écoute de chacun de ses clients dans le but de lui faire vivre un agréable moment qu'il aura envie de retrouver en compagnie de ses amis les plus chers. Si on se

fie aux sourires affichés par les deux Montréalaises en pique-nique dans le jardin et au regard ébahi de ce couple d'Ottawa qui savoure une glace en admirant le paysage avant de reprendre son tour de l'île en vélo,

Michel Spence avait vu juste: le bonheur est dans le pré à condition d'y ajouter une de ces douceurs qu'il se plaît à concocter spécialement pour eux.



© PIERRE PRUNEAU

Le site enchanteur du vieux presbytère de Saint-François se prête bien à l'implantation d'une succursale de la Chocolaterie de l'Île d'Orléans.



© PIERRE PRUNEAU

Un accueil souriant vous attend. De g à dr : Cassandra Lévesque-Bouchard, Ariane Lemelin, Michel Spence et Marie-Pier Blais.

Le parc de la Tour du Nordet se porte bien

Pierre Pruneau

Par un beau samedi de juillet, les lieux sont remplis de visiteurs qui se paient du bon temps dans l'endroit le plus fréquenté de toute l'île d'Orléans. Beau moment pour jaser un peu avec la mairesse, Mme Lina Labbé, qui a quelques primeurs à révéler aux gens de l'île. D'abord, elle dévoile le nouveau nom du parc municipal : à la suite d'un concours, la suggestion de Mme Cathy Lachance, artiste-peintre habitant Saint-Laurent, a été retenue et le nouveau parc s'appellera le parc de la Tour du Nordet.

Déjà, un beau bâtiment multifonctionnel aux lignes épurées accueille tous les usagers. Sa longue marquise permettra de loger d'éventuels exposants ou participants lors d'activités diverses, à l'abri des intempéries ou d'un soleil trop insistant. Mme Labbé nous confie que quatre panneaux d'interprétation préparés en collaboration avec les experts de la Capitale-Nationale seront exposés à la vue de tous les visiteurs. Ils porteront sur des thèmes propres à mieux faire connaître l'histoire et les occupations quotidiennes des gens de Saint-François. Les panneaux en haut de la tour seront aussi remplacés par de nouveaux, plus résistants et contenant toute l'information adéquate pour profiter

de la vue à 360 degrés la plus spectaculaire du territoire. Ces panneaux sont subventionnés à 50 % par la Capitale-Nationale et 80 % du 50 % restant par le Pacte rural. Le tout sera en place à la fin de l'été 2013.

Un sentier pédestre permet, grâce à une entente avec la Fabrique, de relier le parc avec le cœur du village. Un affichage approprié et des bancs de repos sont déjà en place et le promeneur peut revenir à son point de départ en traversant une forêt d'arbres matures sur les terrains de la Fabrique. Les gens ont bien réagi aux améliorations apportées à cet important outil de promotion touristique de l'île. Il reste des améliorations à faire pour le rendre impeccable et complet : le pourvoir de nouveaux bancs et tables, équiper plus adéquatement l'aire de jeu pour les enfants et y ajouter une scène propre à présenter des spectacles permettraient de boucler la boucle et de donner aux gens de Saint-François un lieu de rassemblement fonctionnel et très agréable.



© MUNICIPALITÉ DE SAINT-FRANÇOIS

De g. à dr. : Marco Langlois, directeur général de la municipalité de Saint-François, Lina Labbé, mairesse, Cathie Lachance, artiste-peintre de Saint-Laurent, gagnante du concours pour le nouveau nom du parc, Jacques Drolet et Micheline Darveau, membres du conseil de la municipalité.

DEPUIS LE 21 JUIN

FINANCEMENT POLITIQUE MUNICIPAL : DES RÈGLES PLUS STRICTES

POUR QUE NOTRE DÉMOCRATIE SOIT SAIN ET PLUS TRANSPARENTE, TOUS – ÉLECTEURS, CANDIDATS, PARTIS – DOIVENT RESPECTER LES RÈGLES DU JEU. DES MESURES RÉCEMMENT ADOPTÉES PAR L'ASSEMBLÉE NATIONALE VIENNENT MODIFIER LES RÈGLES EXISTANTES. CE RÉSUMÉ EXPLIQUE LES PRINCIPAUX CHANGEMENTS POUR L'ÉLECTION MUNICIPALE DU 3 NOVEMBRE PROCHAIN.

Contributions

Le maximum des contributions qu'un donateur peut verser annuellement à **chacun** des partis, candidats d'équipe ou candidats indépendants est dorénavant de 300 \$ **dans toutes les municipalités**. Un candidat pourra en outre verser, pour son bénéfice ou celui de son parti, une contribution supplémentaire n'excédant pas 700 \$ pour l'exercice financier de l'élection.

Mode de versement

Toute contribution de 100 \$ ou plus doit être faite par chèque personnel.

Transparence

Toutes les contributions de 100 \$ ou plus ainsi que les rapports financiers et de dépenses électorales des partis et des candidats indépendants autorisés seront affichés sur le site Web du Directeur général des élections.

Dépenses électorales pour les municipalités de 5 000 habitants et plus

Le plafond des dépenses électorales est réduit de 30 % et leur remboursement par la municipalité est haussé à 70 % dans la mesure où les conditions sont remplies.

Infractions

De nouvelles sanctions sont prévues.

POUR PLUS DE DÉTAILS, VISITEZ ELECTIONSQUEBEC.QC.CA/FINANCEMENTMUNICIPAL



Toute information sur une infraction présumée aux règles sur le financement peut être communiquée au DGE en utilisant sa ligne de dénonciation : 1 855 644-9529



LE DIRECTEUR GÉNÉRAL
DES ÉLECTIONS DU QUÉBEC

Chaque fois, c'est la démocratie qui gagne

PROVENCE Culture et croyance

Violette Goulet

Tout voyage réserve à ses participants des moments de grâce et nous en avons croisés quelques-uns lors de notre passage en Provence et Côte d'Azur.

MARSEILLE

Dès notre arrivée à Marseille, nous fûmes happées par les festivités au Vieux-Port. Sans le savoir nous arrivions pile pour participer aux soirées *Flammes et Flots* : deux nuits dédiées au feu. Des artistes pyromanes ont installé leurs sculptures de feu sur le grand U du Vieux-Port. À la tombée de la nuit, la féerie s'enflamme pour le plaisir des petits et des grands. Brûlera devant nous une multitude d'installations éphémères, plus vertigineuses les unes que les autres. Une merveille d'audace pour une sculptrice de l'éphémère comme moi.

CÔTE D'AZUR

À notre étape Côte d'Azur, nous rêvions de soleil et de plage.

Sainte-Maxime, elle, nous réservait bien autre chose que du beau temps. Sous un ciel chargé de nuages menaçants, la

municipalité fêtait sa sainte patronne par une fête votive. Encore une fois, nous arrivions pile pour la fête, comme si nous étions de grands explorateurs en quête d'images fantastiques pour un film. Les citoyens en costumes d'époque, de l'aïeul au dernier-né, suivent la statue de la sainte et les notables (curé, maire, échevins), de l'église aux quais, pour la cérémonie protocolaire et le grand défilé dans les rues. Chacune des maisons décorées pour l'occasion a droit à son hommage. C'est alors que la procession s'arrête et que les hommes, fiers arquebusiers, remplissent de poudre leur arquebuse pour la salve d'honneur. Attention à vos tympans, car 12 tirs synchronisés, c'est un son dont mes oreilles se souviendront longtemps. De plus, la poudre fait une boucane d'enfer à en perdre de vue vos poussins. Pendant deux jours les fusils ont pétaradé du lever au coucher du soleil en l'honneur de sainte Maxime.

Ce sont bien ces petits plus qui font tout le charme des voyages et les anecdotes savoureuses à raconter au retour.



PHOTO : VIOLETTE GOULET
Les notables



PHOTO : VIOLETTE GOULET
De la Mamie au petit dernier



PHOTO : VIOLETTE GOULET
La fierté n'a pas d'âge



PHOTO : VIOLETTE GOULET
Flammes et flots



PHOTO : VIOLETTE GOULET
Flammes et flots



PHOTO : VIOLETTE GOULET
Poudre aux yeux

PLU Mobile

Facilite ma rentrée!

Le service de transport collectif de la Côte-de-Beaupré et de l'Île d'Orléans m'offre :



- 5 allers-retours à partir de la Côte-de-Beaupré
- 4 allers-retours à partir de l'Île d'Orléans
- Plus de 15 arrêts à Québec : Carré d'Youville, CÉGEP Limoilou, Terminus Beauport, Gare du Palais
- Internet sans fil GRATUIT à bord et support à vélos sur chaque autobus
- Laissez-passer métropolitain et laissez-passer mensuel disponibles (crédit d'impôt 15 %)

Informez-vous au sujet de nos horaires et de nos tarifs :
418-827-8484 / sans frais 1-866-824-1433

www.plumobile.ca

CD
CLUB DE LA CÔTE-DE-BEAUPRÉ
Circuit local de développement
Gestionnaire de PLUMobile

Buffet Maison

La tradition d'aujourd'hui

www.buffetmaison.com

C'est la saison des petits fruits!
Régalez-vous en dégustant une de nos fabuleuses tartes fait maison!

Visitez notre site ou venez nous rencontrer à l'une de nos 3 adresses à l'Île d'Orléans et à Beauport.

Un seul numéro 418 828-2287

Saint-Pierre 995, route Prévost
Beauport 340, Seigneuriale
Beauport 1090, boul. des Chutes



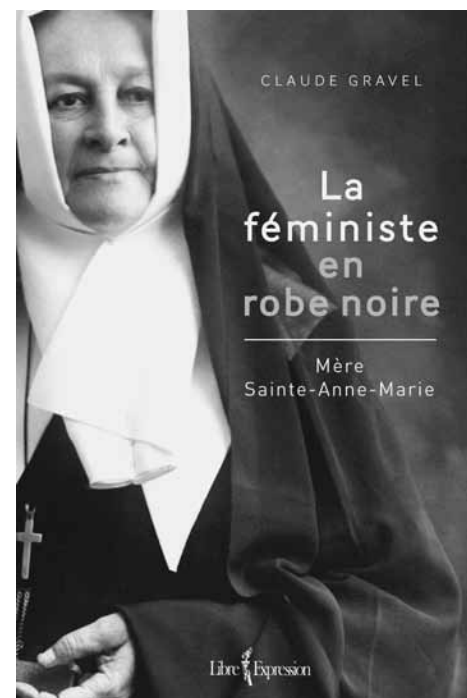
Une chronique de
Marie-Hélène Therrien

La féministe en robe noire

Une excellente biographie, *La féministe en robe noire – mère Sainte-Anne-Marie*, écrite par Claude Gravel et publiée aux éditions Libre Expression, nous permet de découvrir la contribution à notre histoire d'une femme exceptionnelle. Celle qui est née à Saint-Paul-d'Abbotsford en 1861 et se nommait Marie-Aveline Bengle, devint sœur Sainte-Anne-Marie, en 1880, au sein de la Congrégation de Notre-Dame fondée par Marguerite Bourgeoys. Sœur Sainte-Anne-Marie fut fondatrice de l'enseignement classique et universitaire pour les femmes au Québec. À une époque où l'obéissance envers l'autorité était exigée des religieuses, elle affronta universitaires, recteurs, archevêques et cardinaux pour défendre les causes qui lui tenaient à cœur. Elle n'éprouvait aucun complexe devant les hommes, en dépit de leur titre, de leur puissance ou de leur gloire. Sa bonne fortune fut de vivre à une époque où le Québec était dirigé par des hommes ouverts au progrès social, qui partageaient ses vues. Amie d'Athanase David, de Lomer Gouin, proche d'hommes influents comme Cyrille Delage et Alexandre Taschereau, elle permit de créer, à Montréal, l'Institut pédagogique qui permit aux femmes d'accéder à l'université, même en médecine. Une finissante de son École d'enseignement supérieur, Marthe Pelland, devint la première femme à recevoir un doctorat en médecine de l'Université de Montréal. Judith Jasmin fut également finissante du collège Marguerite-Bourgeoys qu'avait fondé mère Sainte-Anne-Marie. Cette biographie foisonnante est remplie d'éléments qui éclairent à la fois le cheminement de cette religieuse hors du commun, à l'énergie débordante, et tout un pan de l'histoire de l'enseignement au Québec. C'est une œuvre passionnante que je vous recommande vivement. Claude Gravel, journaliste de carrière, a été directeur de l'information à La Presse, rédacteur en chef du quotidien Le Soleil et a travaillé à Radio-Canada.



© ÉDITIONS LA PRESSE



© ÉDITIONS LIBRE EXPRESSION

Carnet d'une flâneuse à New York

Avec l'immense succès en librairie de son *Carnet d'une flâneuse à New York – Mes meilleures adresses*, publié aux Éditions La Presse, Esther Bégin revient avec une édition revue et augmentée qui offre maintenant de nouveaux chapitres : hôtels et fêtes à New York. La nouvelle édition propose un chapitre qui présente une trentaine d'hôtels où Esther Bégin ou certains de ses amis très proches ont effectué un séjour ainsi qu'un autre chapitre où les grandes fêtes sont à l'honneur : Pâques, Thanksgiving, le Black Friday, Noël, etc. Les Québécois sont très présents à New York lors de ces fêtes. Si on lui demande de choisir sa période de l'année pour visiter New York, Esther Bégin éprouve une préférence pour deux saisons : «Le printemps et l'automne; mais j'aime toutes les saisons. Évidemment, l'été, il fait chaud, mais cela peut être très agréable. La traversée à pied du pont de Brooklyn est très rafraîchissante et j'aime beaucoup Battery Park où se trouve la marina de New York. C'est comme être sur le bord de la mer, mais en plein cœur de la ville. On peut faire également une promenade en bateau autour de Manhattan. Il y a aussi Coney Island, Ellis Island, Staten Island». Le Black Friday est aussi un moment privilégié : c'est le vendredi qui suit la Thanksgiving, célébrée le troisième jeudi du mois de novembre. Cela marque le début de la saison du magasinage avant Noël et, pendant une journée, les commerçants y vont avec des rabais allant jusqu'à 70%. Forte de cet immense succès en librairie, Esther Bégin songe à poursuivre l'écriture, soit avec un autre livre sur New York, soit en proposant une autre ville. Un carnet incontournable.

Les 39 clés: le début d'une longue aventure!

Grace Cahill, la grand-mère de deux enfants, Dan et Amy, vient de mourir. Aux funérailles, on leur propose un héritage : deux millions de dollars ou une dangereuse quête pour partir à la recherche d'un fabuleux trésor les amenant à conquérir le monde. Ils choisissent la deuxième option, comme d'autres membres de la famille. Dan et Amy visitent plusieurs endroits pour trouver des indices. Ils découvrent qu'ils appartiennent à la même famille que certains personnages historiques, dont Benjamin Franklin. Pendant ce temps, les autres membres de la famille essaient de s'entre-tuer pour être les vainqueurs de cette chasse. Dan et Amy trouveront-ils le fameux trésor? C'est ce que nous pourrions lire dans les prochains livres de la série Les 39 clés (il y a dix tomes!).

La moitié d'entre nous ont aimé ce livre. Le début est un peu ennuyeux, car il n'y a pas beaucoup d'action et l'introduction est longue. La suite est bien, car il y a plus d'aventures. Nous aurions aimé qu'il y ait un plus grand nombre d'images pour mieux comprendre l'histoire. Ce livre intéressera les garçons âgés de 10 à 12 ans qui aiment les récits où il y a des dangers périlleux dans les péripéties vécues par les personnages. Par contre, les filles pourraient aussi l'apprécier. Nous avons entamé la lecture du deuxième tome qui entre rapidement dans l'action, ce qui nous plaît. Voilà pourquoi nous vous recommandons les autres livres de la série.

Kylan Tazi, Raphaël Reix Lemay,
Guillaume Imbeault et Mathieu Rousseau

Les Excavations Richard Gosselin Inc.

ENTREPRENEUR EN TERRASSEMENT

À votre service depuis plus de **25ans**

POUR L'INSTALLATION DE FOSSES SEPTIQUES, VOUS POUVEZ COMPTER SUR NOTRE PROFESSIONNALISME ET SUR NOTRE SAVOIR-FAIRE.

NOUS VOUS CONSEILLERONS UNE INSTALLATION SELON VOS BESOINS.

Vente et installation de fosses septiques

Installateur
Ecoflo

ÉCO-ÉCOLOGIQUE
ENVIROSEPTIC

BIONEST
Incorporé à l'environnement™

POUR NOUS LA PROTECTION DE L'ENVIRONNEMENT

EST UNE VALEUR TRÈS IMPORTANTE

- PROTECTION DES BERGES
- DRAINAGE AGRICOLE, FOSSE
- TRANSPORT DE TERRE, SABLE ET GRAVIER
- RACCORD D'ÉGOUT SANITAIRE ET PLUVIAL

- TERRASSEMENT
- LAC ARTIFICIEL
- FONDATION

ÉQUIPEMENTS

- PELLE HYDRAULIQUE
- MINI-EXCAVATRICE
- PÉPINE SUR ROUES
- PETIT ET GROS BULDOZER
- CAMION 10 ROUES



418 829-3136

**110, CHEMIN ROYAL, SAINT-LAURENT I.O. G0A 3Z0
FAX : 418 829-0326**

Licence RBQ: 1856-4716-00

Dans l'atelier de la tisserande

Normand Gagnon

Dans son atelier de Saint-François, Annette Duchesne pratique un métier qui remonte à la préhistoire, celui de tisserande. Mais elle l'exerce aujourd'hui avec les instruments de la technologie moderne: un métier Jacquard hautement automatisé et une panoplie d'ordinateurs, scanner et tablette graphique qui servent tant à la conception qu'à la réalisation du dessin original, qu'à la production du carton (le modèle prêt à exécution) et qu'aux étapes du tissage proprement dit.

Si son atelier ressemble sous certains aspects à une petite manufacture de haute technicité, n'allez surtout pas croire que les produits qui en sortent sont froids et impersonnels. Au contraire, ses œuvres, particulièrement celles de la série sur laquelle elle travaille actuellement, sont, n'ayons pas peur des mots, éblouissantes. D'abord à cause des sujets, des anges, des oiseaux, etc., dont le rendu vaporeux, ingénu et naturel s'apparente aux productions d'art naïf de son conjoint Yves Robitaille. D'ailleurs, la synergie est

évidente entre ces deux artistes qui ont, semble-t-il, trouvé dans ce créneau une forme d'aboutissement à leur démarche de création. Ensuite, parce que ces dernières œuvres, notamment, sont de véritables tableaux néo-impressionnistes où le jeu des couleurs atténuées, les contours suggérés et la composition générale évoquent un univers à mi-chemin entre le matériel et l'immatériel. Enfin, en raison justement de ces légers reliefs et des petites lignes aux couleurs limitées en nombre que le tissage autorise, ce qui donne malgré tout de la profondeur à des représentations dénuées de perspective, ces tissages offrent aux observateurs, selon leur proximité, ce choix entre la vue d'ensemble et la vision rapprochée qui, elle, provoque cette surprise de constater le travail optique de l'œil qui crée de toutes pièces les couleurs secondaires absentes des fils utilisés.

L'ARTISTE

L'artiste qu'on connaît aujourd'hui ne s'est pas créée en un jour. Loin de là! Une longue et riche carrière précède

ses réalisations actuelles de pièces d'art vestimentaire et de tapisseries inspirées, pour certaines, des œuvres d'Yves Robitaille. Une carrière mue par la curiosité, l'inventivité et un profond désir d'apprendre et de comprendre, et soutenue par de nombreuses formations en tissage, entre autres, sur métier Jacquard (Paris et Lyon), en techniques de construction textile, en conception assistée par ordinateur, en logiciels de conception textile et en pédagogie.

Ses véritables premières réalisations furent des vêtements tissés avec de la fibre naturelle sur un métier à cadres traditionnel. Suivirent des explorations de techniques plus avancées tels le frappé colonial et le damassé. Puis, vint l'enseignement qu'elle donna d'abord aux adultes, chez les Fermières, à l'École-atelier de textile et reliure de l'Est-du-Québec (1986-2001),

puis à la Maison des métiers d'art de Québec (2001-2006). À cela s'ajoutèrent des formations ponctuelles de perfectionnement en tissage qu'elle dispensa dans des institutions universitaires et collégiales du Québec, du Canada et des États-Unis.

Cette longue pratique du métier et son enseignement – ne dit-on pas que la meilleure façon d'apprendre est d'enseigner – ont sans doute largement contribué aux créations subtiles qu'elle exposera sous peu dans sa boutique.

On pourra voir et apprécier les travaux d'Annette Duchesne et d'Yves Robitaille lors de l'exposition De l'art populaire à la tapisserie Jacquard, du 10 au 13 août 2013, de 10 h à 19 h, à l'atelier-boutique À l'ombre du vent, à Saint-François. Des démonstrations, à ne pas manquer, seront accessibles à ces mêmes dates entre 10 h et 14 h.

La production assistée par ordinateur d'une œuvre textile RÉSUMÉ DES GRANDES ÉTAPES

• Préparation des images

Numérisation des photos, des images ou des dessins.

Transformation logicielle de l'image numérique et retouches avec tablette graphique dans la perspective des possibilités réduites du métier en raison du nombre limité des couleurs des fils à tisser (habituellement six); l'expérience de la tisserande joue ici un rôle capital relativement au rendu final.

• De l'image au métier

Transformation de l'image standard (des milliers de couleurs) en image métier (fonctionnelle), le carton (six couleurs, par exemple), à l'aide d'un logiciel industriel spécialisé. Ce logiciel attribue les modes d'entrecroisement des fils qui vont donner le rendu souhaité.

• Sur le métier

Le métier est préalablement monté à la main selon les techniques traditionnelles d'enroulage, de passage en aiguilles et de piquage en ros. Les fils de chaîne (verticaux sur la pièce finie) sont en place.

Deux ordinateurs coordonnent la production; le premier sert à la conception numérique du dessin et le second actionne le métier, selon les indications du carton, en séparant les fils de chaîne adéquatement pour le passage de la navette contenant la couleur de fil de trame nécessaire au dessin (fil lancé à l'horizontale).

Le passage des navettes (il y en a autant que le nombre de couleurs prédéterminées) se fait manuellement ainsi que le frappe du battant (les fils sont serrés les uns sur les autres) qui assure la qualité de la pièce de textile.

Le reste n'est qu'ardente patience et attente fébrile de voir apparaître, «duite par duite», la tapisserie sur le métier!



© NORMAND GAGNON

Malgré l'automatisation, une bonne part du travail reste encore manuelle. On voit ici la tisserande Annette Duchesne au moment du passage de la navette entre les fils de chaîne.

Pascal Lefebvre

COURTIER IMMOBILIER RÉSIDENTIEL

pascal.lefebvre@imcha.com

Tél.: 418 692-2908

Cell.: 418 554-8982

179, rue St-Paul
Québec, (Québec)
G1K 3W2



**LES IMMEUBLES
CHARLEVOIX**
AGENCE IMMOBILIÈRE

Spécialisé en villégiature et fort de 30 ans d'expérience, les Immeubles Charlevoix est l'agence la mieux positionnée pour répondre aux besoins d'une clientèle internationale et haut de gamme sans cesse grandissante.

Dynamique, digne de confiance et soucieux d'offrir un service de qualité personnalisé, je saurai vous donner la visibilité tant méritée pour réaliser la vente de votre lieu d'exception.

imcha.com

30^e SAISON DE MUSIQUE DE CHAMBRE À SAINTE-PÉTRONILLE

Marie-Nicole Lemieux au concert d'ouverture

Normand Gagnon

On aura (presque) tout dit d'elle. Qu'elle brûle les planches, qu'elle fascine autant par sa voix au timbre si indéfinissable que par sa générosité un peu gouailleuse... par son jeu théâtral qui est à lui seul un spectacle. On parle de sa voix ronde, chaude et superbe, d'une délicatesse et d'une sensualité réjouissante, de sa technique vocale éblouissante. On la dira même hallucinante! Et, à la suite d'un concert Rossini avec *I Musici* de Montréal, qu'elle est la meilleure du monde dans cette discipline rossinienne qui s'apparente au trapèze de haut vol.

La critique a tartiné avec tant d'insistance qu'il serait normal de la considérer comme suspecte. Mais lors de ce premier concert de la saison, il a bien fallu se rendre à l'évidence: la contralto Marie-Nicole Lemieux mérite sans conteste cette avalanche d'éloges. Avec son accompagnateur, le pianiste Daniel Blumenthal, Mme Lemieux nous a permis de (re) découvrir «l'univers poétique et raffiné de la mélodie française avec des œuvres de Gabriel Fauré, Henri Duparc, Charles Koechlin, Maurice Ravel et [...] Guillaume Lekeu»; et par la même occasion, nous a fourni une illustration forte de l'expression «vivre la musique». Dans *Asie*, de Ravel, par exemple, on a pu la voir réagir physiquement aux notes du piano, ce qui nous a fait comprendre le commentaire qu'elle avait récemment formulé dans une entrevue au Devoir concernant sa première à la Scala de Milan: «Quand je suis arrivée à la première, j'ai chanté jusqu'aux orteils; je me suis payé la traite!». C'est exactement ce qu'elle a fait dans le concert du 27 juin et son «rhume carabiné», qu'elle avait annoncé au début du concert, serait passé inaperçu si ce n'avait été les légères

quintes de toux entre chacune des pièces. Cette situation l'a d'ailleurs amenée, pour ménager sa voix, à utiliser un langage non verbal qui, allié à ses fous rires coutumiers, l'a rendu franchement rigolote, au grand plaisir des auditeurs.

Quant au programme, une merveille pour ceux et celles qui non seulement ont apprécié cette voix unique, la théâtralité de l'interprétation et l'exceptionnelle intimité des deux artistes dans leur jeu, mais se sont délectés des beaux textes poétiques des Verlaine, Prudhomme, Klingsor, Gauthier et Baudelaire que les compositeurs ont mis en musique.

«Fondons nos âmes, nos coeurs
Et nos sens extasiés,
Parmi les vagues langueurs
Des pins et des arbousiers.»

- **Verlaine, *En sourdine* (1891), mis en musique par Gabriel Fauré**

«Et ce jour-là les grands vaisseaux,
Fuyant le port qui diminue,
Sentent leur masse retenue
Par l'âme des lointains berceaux.»

- **Sully Prudhomme, *Le long du quai les grands vaisseaux* (1865), mis en musique par Gabriel Fauré (Les berceaux).**

«Un air tour à tour langoureux ou frivole

Que mon amoureux chéri joue,
Et quand je m'approche de la croisée
Il me semble que chaque note s'envole
De la flûte vers ma joue
Comme un mystérieux baiser.»

- **Tristan Klingsor, *La flûte enchantée*, mise en musique par Maurice Ravel.**

Une description détaillée du programme des concerts à venir apparaît désormais sur le nouveau (et très chic!) site de Musique de chambre à Sainte-Pétronille, à l'adresse <http://www.musiquedechambre.ca/>.



© MANUEL COHEN

Marie-Nicole Lemieux

Nos concentrations font le bonheur :)

Viens découvrir les choix qui s'offrent à toi !


Nouveau
CONCENTRATION HOCKEY+

Programme conçu pour les
élèves entrant au secondaire
en septembre 2014
et manifestant un intérêt
pour le hockey.

PORTES OUVERTES

LE DIMANCHE 22 SEPTEMBRE 2013 DE 10 H À 15 H

CONCENTRATIONS

LANGUES

TECHNO-SCIENCES

SOCCER

HOCKEY

PARCOURS D'EXCELLENCE


fbourrin.qc.ca

FRANÇOIS-BOURRIN

ÉCOLE SECONDAIRE PRIVÉE MIXTE

50, avenue des Cascades, Québec (Québec) G1E 2J7
efb@fbourrin.qc.ca | Téléphone : 418 661-6978

Les sorties estivales de la Maison des Jeunes

La Maison des Jeunes de l'Île d'Orléans dévoile les dates de ses sorties pour l'été 2013! Avec l'aide et les suggestions des jeunes fréquentant la Maison des Jeunes, l'équipe d'intervenantes a mis sur pied un calendrier de sorties à leurs couleurs. Voici donc les sorties pour l'été 2013 ainsi que les dates où elles auront lieu:

Mercredi 26 juin : peinture de la MDJ de Saint-Jean.

Mercredi et jeudi 10-11 juillet: coucher dans un chalet et journée au village vacances Valcartier.

Mercredi 24 juillet: baignade et randonnée aux chutes Jean-Larose.

Mardi et mercredi 30-31 juillet:

nuit de camping sur le terrain extérieur de la MDJ de Saint-Jean.

Mardi 6 août: Ciné-Parc.

Mardi, mercredi et jeudi 13-14-15 août: camping à la plage Fortier.

En cas de pluie, les activités seront repoussées d'une journée ou auront lieu plus tard durant l'été.

CHANGEMENT D'HORAIRE

La Maison des jeunes tient à vous informer qu'un changement à l'horaire d'ouverture estival est survenu. Nous serons donc ouverts du lundi au jeudi inclusivement.

Saint-Pierre

Lundi: fermé.

Mardi: 18 h à 21 h 30.

Mercredi: 13 h à 17 h.

Jeudi: 14 h à 22 h.

Saint-Jean

Lundi: 18 h à 22 h.

Mardi: 13 h à 17 h.

Mercredi: 18 h à 22 h.

Jeudi: fermé.

Pour de plus amples informations sur les coûts des sorties ou pour en savoir plus sur le contenu de celles-ci, n'hésitez pas à nous contacter par téléphone au 418 828-1875 ou 418 829-3606.

L'équipe d'intervenants

Le grand siècle de la villégiature à Sainte-Pétronille

Découvrez en deux temps le grand siècle de la villégiature à Sainte-Pétronille.

Première découverte: l'ancien domaine Les Groisardières, sa villa et ses jardins.

Le dimanche 4 août à 13 h 30, au Foyer de Charité Notre-Dame d'Orléans, 253, chemin du Bout-de-l'Île.

Vous êtes invités à explorer un site exceptionnel et peu connu.

1. Brève présentation de la famille Porteous qui a fait bâtir le domaine au tournant du 20^e siècle, par Yves-André Beaulé.
2. Visite commentée des jardins, par Yves-André Beaulé.
3. Visite commentée de l'intérieur de la villa, son décor et ses peintures murales classées, par Robert Martel.

Le tout sera accompagné de photographies d'époque. Pour plus d'efficacité, on scindera le groupe en deux.

Seconde découverte: le bout de l'île au temps de la grande villégiature.

Le samedi 17 août (remis au 24 août en cas de pluie). Départ au quai de Sainte-Pétronille, à 14 heures.

Un parcours du cœur du village en compagnie de Robert Martel qui vous fera explorer des lieux et vous dévoilera des personnages marquants de l'âge d'or de la villégiature bourgeoise au bout de l'île.

Robert Martel

Fête champêtre au Foyer de Charité le 11 août

C'est avec joie que nous vous accueillerons au Foyer de Charité pour une fête champêtre le dimanche 11 août prochain. Nous offrons gratuitement le maïs et les breuvages pour le repas. Vous pouvez aussi apporter votre pique-nique pour compléter votre repas ainsi que votre chaise de parterre. Cette journée est une heureuse occasion pour une sortie en famille et pour prendre contact avec une œuvre à caractère international, ici, à l'île.

Nous vous attendons donc au 253, chemin du Bout-de-l'Île, à Sainte-Pétronille.

Horaire de la journée

10 h: Accueil.

11 h: Eucharistie dans la chapelle.

12 h: Épluchette de blé d'Inde.

13 h 30: Activités pour tous, jeunes et adultes – Voir plus bas, *Le grand siècle de la villégiature à Sainte-Pétronille*.

16 h: Nous terminons avec un temps de prière et de louange autour de la Vierge des Foyers.

Pour vous inscrire et pour que l'on puisse prévoir le maïs en conséquence, communiquez avec le Foyer avant le 8 août au 418 828-2226.

Nicole Gagnon



**J'y crois,
Je donne.**

**Développement
et Paix**
1 888 234-8533
www.devp.org



Merci de donner.

**Développement
et Paix**
1 888 234-8533
www.devp.org

Les Aînés de Saint-Pierre en vacances

À tous nos membres: un petit message. L'été est enfin arrivé et il faut en profiter.

Bonnes vacances, reposez votre corps et votre esprit pour recommencer en septembre à participer à toutes sortes d'activités: cours de peinture, cours de mémoire, cours d'ordinateur, vie Active, conférences, déjeuners, dîners... et bien d'autres. Alors, profitez de ce bon temps et de ce beau soleil d'été!

Il est toujours temps d'être membre de notre club. Nous sommes là pour vous répondre.

À bientôt!

**Lise Paquet, présidente
Aînés de Saint-Pierre**

418 829-3113

lise.paquet@hotmail.com

Le chœur de l'Isle recrute

Le chœur de l'Isle d'Orléans est en campagne de recrutement. Si le chant choral vous attire, nous recevrons les volontaires, les lundis 9 et 16 septembre prochain en l'église de Sainte-Pétronille. Les répétitions se déroulent à 19 h les lundis soir en cette église.

Pour plus d'information, veuillez contacter Claudette Milot, au 418 828-2163 et consulter notre site web

www.lechoeurdelisledorleans.com

Claudette Milot

BMR agrizone

CENTRE DE RÉNOVATION R. LÉTOURNEAU INC.

- Service courtois et rapide
- Portes, fenêtres de bois et de PVC
- Peinture SICO
- Prix **COMPÉTITIFS**
- Matériaux de construction (estimation par ordinateur gratuite)
- Estimation gratuite à domicile (portes, fenêtres, tôle, revêtement)
- Plomberie et électricité

1732, chemin Royal, St-Jean I.O.

LIVRAISON (CAMION GRUE 50')

Tél. : 829-2952 / 829-3598

Johanne de Beaumont
Courtier immobilier agréé

Pour **Vendre** ou **Acheter...**

...en toute sécurité, faire affaire avec un courtier est votre meilleure protection."

Contactez-moi pour une estimation *Gratuite*

► **418 563-9546**
418 829-1201
johannedebeaumont@hotmail.com

RE/MAX CAPITALE
Agence immobilière
7385, boulevard Henri-Bourassa
Québec QC G1H 3E5
418 627-3120

Si la vente de votre propriété a été confiée à un autre courtier, remettez ce carton à un ami

Le Nouveau Théâtre de l'île

1807 chemin Royal, Saint-Pierre

DU MARDI AU SAMEDI À 20 H 30

Bébé à bord - Une comédie de Claude Montminy dans une mise en scène de Carol Cassinat.

Coût: 35 \$ adultes, 25 \$ pour les 17 ans et moins, 43 \$ VIP.

Forfaits souper théâtre disponibles

Information et réservation: 418 828-0967.

Symposium des arts

1298 chemin Royal, Saint-Laurent

DIMANCHE 28 JUILLET

De 10 h à 17 h au Centre d'Art Saint-Laurent. Des artistes et artisans de l'île et de la région travaillent sur place. Différentes disciplines artistiques représentées.

Information : 418 828-2161.

Fondation François-Lamy

3907, chemin Royal, Sainte-Famille

SAMEDI 27 JUILLET À 13 H

Inauguration de nouvelles plaques commémoratives dans le parc des Ancêtres-de-l'île-d'Orléans. Aussi, une animation organisée par la Société d'histoire des Filles du Roy présentera Les dix Filles du Roy de 1663, interprétées par leurs descendantes. Elles rappelleront qu'un premier contingent de 36 femmes est arrivé en Nouvelle-France en 1663 et que dix d'entre elles se sont installées à l'île d'Orléans.

**LES 10 ET 11 AOÛT PROCHAIN
DE 9 H À 16 H**

Marché aux puces

En cas de pluie, l'événement sera remis à la fin de semaine suivante, les 17 et 18 août.

Information: 418 829-0330 ou maisonsaieux-drouin@bellnet.ca

Manoir Mauvide-Genest

1451, chemin Royal, Saint-Jean

Animation et découvertes

DU 22 AU 28 JUILLET

Jeanine Poitras et Lise Hébert, artistes peintres, huile et acrylique.

Bertrand Turmel, artiste peintre, et ses élèves.

DU 29 JUILLET AU 4 AOÛT

Micheline Brochu et Diane Dumoulin, artistes peintres.

DU 5 AU 11 AOÛT

Sophie et Amélie Bouchard, céramique et photographie.

DU 19 AU 25 AOÛT

Andrée Nadeau et Micheline Simard, artistes peintres.

DU 26 AOÛT AU 1^{ER} SEPTEMBRE

Micheline Brochu et Diane Dumoulin, artistes peintres.

**SAMEDI 27 JUILLET, 3 AOÛT
ET 31 AOÛT À 14 H**

Quand cuisine rime avec médecine

Cette activité familiale vise à introduire les enfants à l'histoire de la culture maraîchère, à son impact sur les habitudes alimentaires quotidiennes ainsi qu'à l'usage des plantes médicinales en Nouvelle-France.

Coût: 4 \$

LES 3 ET 4 AOÛT,

AU PAVILLON OUEST

Les Dombrowski se souviennent

La famille Dombrowski étant particulièrement affectée par la maladie d'Alzheimer, elle a choisi de contribuer d'une façon personnelle à une activité de levée de fonds pour La Société Alzheimer de Québec. Les Dombrowski ont déployé leurs talents pour réaliser cette exposition de peinture et de divers travaux de couture et de sculpture.

**TOUS LES VENDREDIS DES MOIS
DE JUILLET ET AOÛT À 14 H**

Circuit historique guidé du village de Saint-Jean

Coût: adulte 10 \$, étudiants/ainés et résidents de Saint-Jean 7 \$.

LE MOIS DE L'ARCHÉOLOGIE

Fouilles archéologiques sur le site du manoir

LES 27, 28 JUILLET, 2, 3, 10, 11, 17, 18, 24 ET 25 AOÛT, DE 10 H À 16 H.

Assistez aux fouilles archéologiques qui se dérouleront sur le site et posez vos questions aux archéologues. Inclus dans le tarif d'accès au site.

DIMANCHE 18 AOÛT À 14 H

Conférence de Mme Manon Goyette: *Les fouilles archéologiques lors de la restauration du manoir en 2000.* Mme Goyette, archéologue, nous entretiendra des fouilles archéologiques ayant eu lieu lors de la restauration du manoir en 2000. Coût: 8 \$, 5 \$ pour les amis du manoir et les résidents de Saint-Jean.



© FONDATION FRANÇOIS-LAMY
Marché aux puces 2012

DIMANCHE 25 AOÛT À 14 H

Activité de simulation de fouilles archéologiques pour les enfants. Inclus dans le tarif d'accès au site.

Informations et réservation: 418-829-2630 ou mauvide-genest@oricom.ca

Espace Félix-Leclerc

682, chemin Royal, Saint-Pierre

DU 31 JUILLET AU 3 AOÛT

De 9 h à 12 h et de 13 h à 17 h

Symposium de sculpture sur bois présenté par la Maison des métiers d'art de Québec. Entrées gratuites.

JEUDI LE 8 AOÛT À 20 H

Stéphan Côté - Hommage à Félix

Coût d'entrée: 27 \$.

SAMEDI LE 10 AOÛT À 20 H

Manu et les messieurs de monsieur Manu.

Coût d'entrée: 20 \$.

DIMANCHE 11 AOÛT À 19 H 30

Soirée bénéficiaire annuelle

Loco Locass avec Alexandre Belliard en 1^{re} partie.

Coût d'entrée: 150 \$, tx incluses.

Reçu de charité sur demande.



© NOUVEAU THÉÂTRE DE L'ÎLE

Parc maritime de Saint-Laurent

120 de la Chalouperie, Saint-Laurent

DIMANCHE 4 AOÛT

Fête de Saint-Laurent

Reporté au 11 août en cas de pluie.

De 10 h à 17 h - Apprentis sorciers recherchés, rallye familial.

De 11 h à 15 h - Pique-nique familial.

Apportez votre pique-nique; café, jus, dessert offerts gratuitement. Animation pour les enfants - Musique.

Coût: 5 \$ ou passeport culturel/gratuit pour les enfants de 12 ans et moins.

SAMEDI 17 AOÛT

Les couleurs de la nuit

Exposition de photos de Sylvain Delisle - jusqu'au 13 septembre.

Coût: 5 \$ ou passeport culturel/gratuit pour les enfants de 12 ans et moins.

Information: 418 828-9673.



© LOCO LOCASS
Loco Locass

Resto de la Plage

Poissons • Grillades
Salades • Burgers
Pasta • Pizzas
Menu pour enfants

restodelaplage.com
418 829-3315
info@restodelaplage.com



Monsieur Roger Létourneau
saura vous guider
avec professionnalisme
pour l'achat ou la location
d'un véhicule Fournier.

**Nous vous invitons à venir
le rencontrer au 305 rue Marais, Québec.**

**Les nouveaux modèles 2014
GMC Sierra et Chevrolet Silverado
sont enfin arrivés**



FOURNIER



AUT. DE LA CAPITALE, SORTIE PIERRE-BERTRAND

418 687-5200

www.fournierchevrolet.com

Musique de chambre
à Sainte-Pétronille

En l'église de Sainte-Pétronille

JEUDI 1^{ER} AOÛT À 20 H 30

Jan Lisiecki, piano

Tout juste âgé de 18 ans, Jan Lisiecki fait déjà partie de l'élite pianistique internationale. Sa musicalité hors du commun, sa virtuosité et son extraordinaire talent l'ont propulsé auprès d'artistes renommés tels Yo-Yo Ma et Emmanuel Ax et sur les plus grandes scènes du monde.

Au programme: un récital entièrement consacré aux éblouissantes Études op. 10 et 25 de Frédéric Chopin.

JEUDI 15 AOÛT À 20 H 30

Le quatuor Molinari

Le quatuor Molinari, formé de Olga Ranzenhofner et Frédéric Bednarz, violons, Frédéric Lambert, alto, Pierre-Alain Bouvrette, violoncelle, s'est donné pour mission de faire connaître la musique de chambre canadienne et internationale des 20^e et 21^e siècles. Chaleureusement applaudi en Amérique du Nord et en Europe, il a reçu quatorze prix Opus ainsi qu'un Coup de cœur de l'Académie Charles-Cros.

Au programme: quatuors de Dmitri Chostakovitch, Raymond Murray Schafer et Claude Debussy.

JEUDI 22 AOÛT À 20 H 30

Ensemble Romulo Larrea

Soirée en l'honneur du maître du tango, Astor Piazzolla, dont l'œuvre a marqué l'histoire du tango. Le septuor (quatuor à cordes, contrebasse, piano et bandoneon) s'unit à la chanteuse Veronica Larc, sous la direction musicale de Romulo Larrea, pour offrir un programme entièrement consacré à Piazzolla et ses contemporains.

Information et réservation

Billet régulier: 40 \$ – 30 ans et moins, 20 \$.

Réservations: Réseau Billetech et

au 418 261-4691.

L'Île en Blues

Terrain des loisirs de Saint-Laurent

VENDREDI ET SAMEDI 16 ET

17 AOÛT

L'équipe de Musiqu'Art et Culture présente Chris Antonik le vendredi à 20 h 30 et Ben Racine Band à 22 h 30. Samedi à 16 h, Révélation Blues est de retour pour la découverte de nouveaux talents, suivi d'une prestation de Glen Gillis & The Blues Experiment, à 19 h, et de Brian & The Bluestorm à 20 h 30 et Rick L. Blues & Friends à 22 h 30.

Forfait de deux jours: 30\$ seulement - 20\$ par jour en prévente et 25\$ par jour à l'entrée. Billets en vente sur l'île à l'épicerie Spence de Saint-Laurent.

Les jeudis de La Boulange

2001, chemin Royal, Saint-Jean

JEUDI 8 AOÛT À 19 H 30

La rencontre d'août des Jeudis de La Boulange aura lieu exceptionnellement le deuxième jeudi du mois, soit le 8 août. Elle portera sur un chef-d'œuvre de la littérature américaine, le roman de Carson McCullers, intitulé en français Le cœur est un chasseur solitaire. Paru en 1940, alors que l'auteur n'avait que 23 ans, ce roman conserve à ce jour toute sa force et son intérêt, malgré une traduction sur laquelle on peut s'interroger. Avec lui, nous découvrirons une époque, les années trente, un monde, un petit village pauvre du sud des États-Unis et un récit qui nous renvoie au présent, à nous-mêmes. Au plaisir de voir!

Renseignements: 418 829-3162.

Tir de tracteurs

Au terrain de jeux à Sainte-Famille

SAMEDI 10 AOÛT

Reporté au 11 août en cas de pluie

Inscription de 8 h à 11 h.

Spectacle à compter de 12 h.

Information: Roch Létourneau,

418 829-2564.

Expo-Orléans

3041 chemin Royal, Saint-Jean

DIMANCHE 18 AOÛT DE 12 H À 17 H

Activités familiales et jugements d'animaux.

Information: Bruno Blouin, 418 264-0013.



Manu et les messieurs de monsieur Manu



© MATHIAS BOTHOR
Jan Lisiecki



© MARCEL DUBOIS
Romulo Larrea



© STÉPHAN CÔTÉ
Stéphan Côté

L'Île d'Orléans,
terre de mémoire

BÂTIR ENSEMBLE
POUR LE PATRIMOINE!

Propriétaires d'immeubles patrimoniaux,
vous pouvez profiter d'une aide financière pour vos
travaux de restauration.

Le ministère de la Culture et des Communications est fier de s'unir à la MRC de L'Île-d'Orléans pour accorder des subventions aux propriétaires admissibles, grâce à l'entente en restauration du patrimoine.

Cette entente permettra de bâtir ensemble et de préserver un joyau patrimonial, accessible pour tous.

POUR INFORMATION : MARIE-ANDRÉE THIFFAULT
418 829-1011, POSTE 224
MATHIFFAULT@MRCIO.QC.CA
MRC.ILESDORLEANS.COM

UN
QUÉBEC
POUR TOUS

Culture
et Communications
Québec



La face cachée de l'île

Julien Milot

En sillonnant le chemin Royal en voiture, ce sont d'abord ces paysages pittoresques, ces percées sur le fleuve, ces champs en culture, maisons campagnardes et bâtiments de ferme qui attirent le regard. Mais, dans le quotidien de l'insulaire, il y a aussi la réalité de tous les jours, celles des 7 000 âmes qui y résident.

Derrière des portes closes et des visages insoupçonnés, loin des voitures de luxe, des résidences cossues et de l'aisance matérielle s'y terre une réalité pourtant bien présente pour certains insulaires : la défavorisation. Au premier abord, ce mot semble discorder avec cette réputation quelque peu bourgeoise de l'île, établie de longue date. Mais, à la lumière d'une série d'informations, on ne peut que conclure que celle-ci habite bel et bien certains foyers orléanais.

LÉ PHÉNOMÈNE

La défavorisation, à l'île, arbore différents visages et touche les individus pour plusieurs motifs. Une perte d'emploi subite, un faible niveau de scolarité, un emploi précaire, une famille monoparentale et le surendettement sont évidemment la source de plusieurs des situations recensées.

Dans le rapport intitulé «*Portrait de défavorisation du territoire du Centre de santé et de services sociaux de Québec-Nord, 2012*» on chiffre avec précision l'ampleur du phénomène par des statistiques ne laissant place à aucun doute sur sa présence en territoire insulaire.

DES CHIFFRES À L'APPUI

Selon ledit rapport, 2.1% de la population orléanaise vivrait sous le seuil de faible revenu. Bien que paraissant minime par rapport aux 8.1 % recensé dans la communauté métropolitaine de Québec, ce pourcentage représente tout de même près de 150 individus à l'île seulement. L'étude souligne aussi que plus de 20% de la population orléanaise ne posséderait pas de diplôme d'études secondaires (DES) et que 24% de ses citoyens se trouveraient en situation de défavorisation matérielle. La défavorisation matérielle est un indicateur comparatif mesuré dans cette étude à l'aide de différents indices, tels que le

niveau de scolarité, le taux d'emploi et le revenu annuel.

Autre statistique intéressante, l'étude mentionne que près de 12% des propriétaires fonciers consacraient plus de 30% de leurs revenus annuels au logement, les rendant ainsi plus vulnérables aux fluctuations du marché et à la hausse des taux d'intérêt, diminuant d'autant leur capacité financière. Tel que l'illustre la figure ci-dessous, la défavorisation, à l'île, semble toucher l'est de Saint-Laurent mais, de façon plus marquée, le sud-est de Saint-Jean ainsi que l'ensemble de la municipalité de Saint-François.

DES FAITS, DES TÉMOIGNAGES

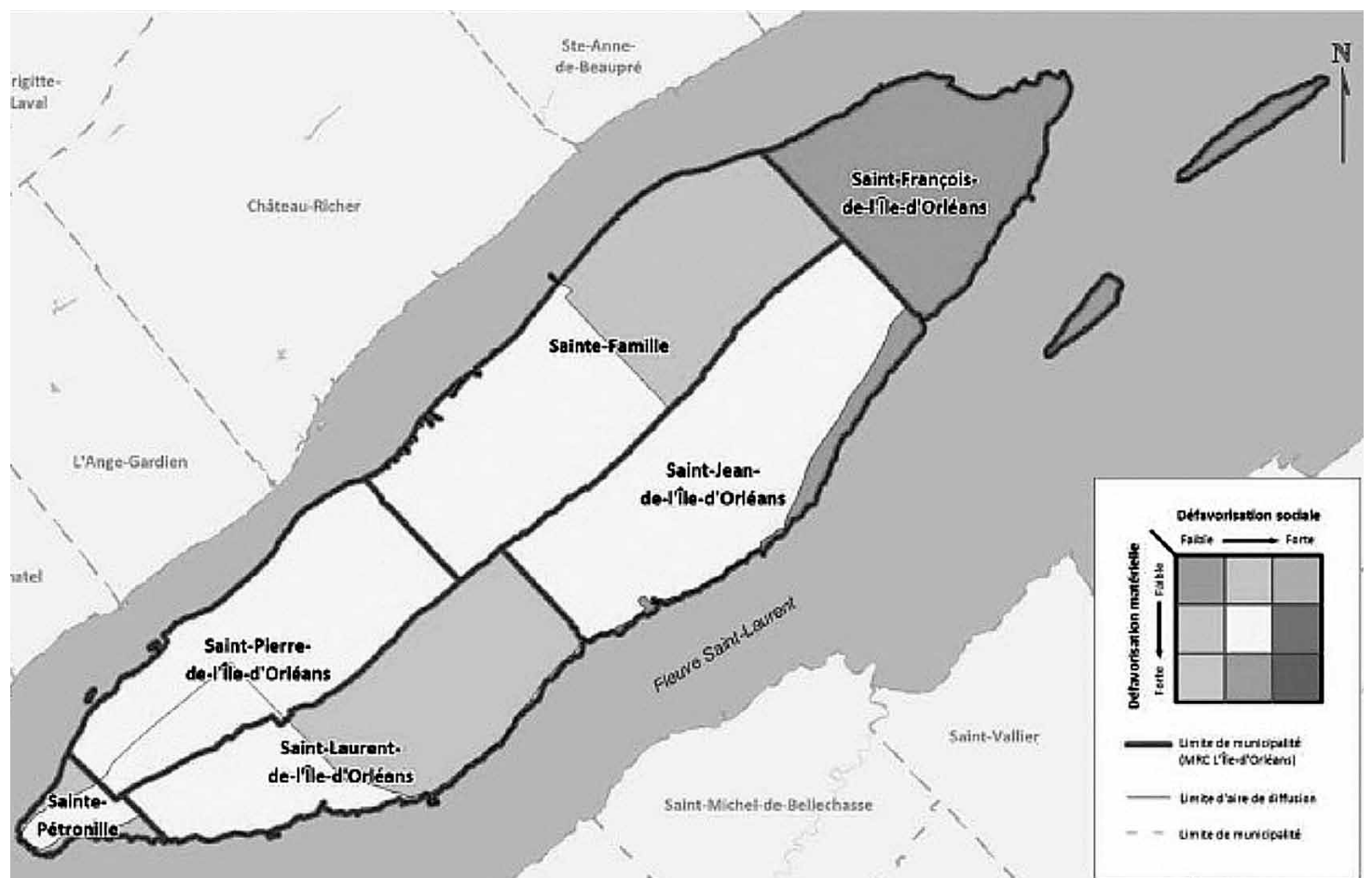
À la suite d'une enquête réalisée informellement auprès de différents intervenants sociocommunitaires du milieu, il a été possible de corroborer les chiffres avancés par l'étude et palper la nature et

l'ampleur de la défavorisation à l'île d'Orléans. Des organismes comme la CORVÉ, la Guignolée et le comptoir partage de Saint-Pierre, l'Association bénévole de L'Île-d'Orléans (ABIO), les intervenants sociaux du CSSS Québec-Nord et l'Abbé Michel Domingue ont ainsi témoigné de leur expérience avec le phénomène de la défavorisation sur notre île.

Pour ne relater que quelques faits soulevés par ces intervenants, notons qu'en 2010-2011, 41 demandes d'aide alimentaire ont été placées à l'organisme la CORVÉ, de Saint-Pierre. La même année, c'était 14 paniers de Noël qui étaient distribués à des familles dans le besoin. Plus frappant encore, lors de cette enquête, certains témoignages faisaient part de l'incapacité de certains parents de défrayer le coût permettant d'inscrire leurs enfants à des activités parascolaires.

UN CONSTAT SANS ÉQUIVOQUE

Plusieurs statistiques et données puisées sur le terrain établissent ce portrait sur lequel peu d'entre nous se sont un jour arrêtés. Bien que les Orléanais jouissent généralement d'un niveau de vie allant de confortable à aisé, on ne peut plus passer sous silence cette défavorisation sociale bien présente. La solution pour enrayer celle-ci n'est pas unique ni déterminée dans le temps. Il s'agit, bien entendu, de soutenir les organismes sociaux de l'île, d'offrir les biens dont nous voulons nous départir aux organismes de partage locaux ou, encore, apporter un appui direct à des gens dans le besoin. Et qui sait? Cette prise de conscience ainsi enclenchée aura peut-être pour effet de tendre à éradiquer un jour ce triste phénomène...



1. Le seuil de faible revenu varie, à l'échelle provinciale, de 14 000 \$ à 27 000 \$ annuellement, en fonction du nombre de personnes composant la famille.
www.cepe.gouv.qc.ca

C'est moi qui l'ai fait

RECETTE

Tarte meringuée aux petits fruits

Voici une recette de tarte de saison légère et qui conserve bien le goût des petits fruits. Elle est parfaite pour les amoureux de la meringue croquante à l'extérieur et moelleuse à l'intérieur.



© ISABELLE DEMERS

Isabelle Demers

Ingrédients

Ingredients
1 fond de tarte pâte brisée, de 9 po.
4 blancs d'oeuf
180 g de sucre
150 g de petits fruits
(framboises, bleuets, fraises)

Préparation

Piquer le fond de tarte et recouvrir d'un papier à cuisson recouvert de billes ou de pois. Faire cuire environ 10 minutes à 375°F. Puis, enlever le papier et les billes et remettre au four pour environ 5 minutes ou jusqu'à ce que le fond soit légèrement doré. Sortir du four. Abaisser la température du four à 200°F.

Pendant ce temps, laver et sécher les fruits (couper les fraises en morceaux).

Au batteur électrique, battre les blancs d'oeuf en neige, à haute vitesse, jusqu'à ce qu'ils soient presque fermes. Ensuite, ajouter le sucre en 3 fois, en mélangeant bien entre chaque fois. Continuer à battre jusqu'à ce que le mélange soit ferme et brillant.

Mélanger les fruits délicatement aux blancs d'oeuf en neige. Étendre sur le fond.

Régler le four à 200°F pendant 1 heure 30 minutes ou jusqu'à ce que la meringue soit croquante sur le dessus. Elle ne doit pas se colorer.

Bon appétit!

LA VIE MUNICIPALE

LA VIE MUNICIPALE à Saint-Jean

Séance ordinaire du 2 juillet 2013

Voici un résumé de la dernière réunion du conseil.

Un règlement a été adopté concernant la rémunération du personnel électoral. L'entente avec la Croix-Rouge est renouvelée; la cotisation pour 2013 est de 150\$.

Le maire Jean-Claude Pouliot participera au tournoi de golf au profit d'Organismes communautaires de l'Île d'Orléans, le 9 août prochain: coût, 65\$; la municipalité prendra part au tournoi au profit de la Fabrique Sainte-Trinité d'Orléans, le 16 août 2013 à raison de quatre forfaits super/golf, au coût de 480\$. Un don de 175\$ sera versé à la Fondation Michel-Sarrazin.

Un mandat au montant de 9 000\$ pour la confection d'un devis technique pour le remplacement de portes et fenêtres au centre administratif et au centre communautaire est confié à Marc Blouin, archi-

tecte. Le conseil annonce son intention de s'adresser au ministère des Ressources naturelles en vue d'acquérir la rue de l'Église. Avis de motion est donné annonçant la présentation d'un règlement modifiant le règlement 2006-262 imposant une amende lors de dépôt de rebuts à l'extérieur du conteneur à déchets. La CPTAQ sera informée que la demande pour créer une servitude de passage sur les lots 86-8 et 84-1 est conforme à la réglementation municipale.

Les activités du Club de patinage artistique seront intégrées à l'entente avec la Régie intermunicipale de l'aréna Côte-de-Beaupré; cela signifie que pour chaque inscrit de moins de 18 ans résidant sur le territoire, la municipalité remboursera un montant de 150\$. Autorisation est accordée pour l'achat d'un écran projecteur et de chaises pour la bibliothèque, au coût de 1 300\$. On entérine l'acquisition d'outils

au montant de 1 400\$; finalement un don de 500\$ sera versé à l'Expo Orléans pour la journée champêtre du 18 août.

ARRÊTÉ MINISTÉRIEL

Un arrêté a été signé par le ministre de la Sécurité publique du Québec permettant aux citoyens de la municipalité de Saint-Jean qui ont subi des dommages à leur propriété en raison des hautes marées du 26 mai dernier, d'être admissibles à de l'aide financière. La date limite pour réclamer est le 26 septembre 2013.

CONTENEUR À DÉCHETS AU 775, CHEMIN ROYAL

Appel au civisme et dénonciation des contrevenants

Nous déplorons depuis le printemps une utilisation abusive du conteneur qui est à la disposition des citoyens dont la résidence est éloignée du chemin Royal et qui ont une clé d'accès. En effet, nous avons retrouvé débris, meubles, matelas, etc., déposés sur

le site. Afin d'identifier les contrevenants, une caméra de surveillance a été installée. De plus, toute personne témoin d'une fréquentation suspecte des lieux est invitée à prendre en note le numéro d'immatriculation (licence) du véhicule et transmettre l'information à la municipalité. La dénonciation demeure confidentielle

Recueil pour les nouveaux arrivants

Nous sommes à mettre à jour le recueil préparé à l'origine par M. Pierre Béland pour les nouveaux arrivants. Les commerces déjà au rôle d'évaluation y seront automatiquement inscrits. En ce qui concerne les artistes, les écrivains, les distributeurs de services manuels ou autres qui souhaitent que leur nom apparaisse dans le document, ils doivent le faire savoir à la municipalité **avant le 9 août 2013**. Ce service est gratuit.

Prochaine séance ordinaire du conseil: le lundi 5 août 2013.

LA VIE MUNICIPALE à Saint-François

RAPPEL TAXATION 2013

Rappel: les échéances pour le paiement des comptes de taxes 2013 étaient le 1er mars, le 1er juillet et le 1er novembre et il est de votre responsabilité de vous assurer de la réception de votre compte. De plus, vous devez également faire en sorte que vos paiements parviennent au bureau municipal avant les dates d'échéance. Pour ceux qui auraient oublié la deuxième échéance, il serait important de remédier à la situation le plus rapidement possible.

TIRAGE D'UNE PAIRE DE BILLETS POUR L'ÉVÈNEMENT L'ÎLE EN BLUES

Un dernier rappel aux intéressés. La contribution financière accordée, par la municipalité à L'Évènement l'Île en Blues donne droit à une paire de billets pour le spectacle du samedi 17 août 2013. Ces billets sont offerts aux citoyens de Saint-François et seront attribués par tirage au sort lors de la séance ordinaire du 5 août 2013. Vous pouvez vous inscrire par téléphone, télécopieur ou courriel. Bonne chance à tous!

PERMIS DE CONSTRUCTION ET CERTIFICATS D'AUTORISATION

L'été étant synonyme de travaux extérieurs, plusieurs citoyens songeront sans doute à modifier certains éléments de leur propriété. Alors, avant d'effectuer vos travaux ou modifications, **la première étape incontournable** est de vérifier avec la municipalité s'il est requis de déposer une demande de permis ou de certificat d'autorisation.

De plus, pour éviter tous problèmes ou mauvaises surprises, il est primordial de vous rappeler qu'un délai minimal d'un mois est à prévoir pour le traitement de votre demande une fois tous les documents nécessaires reçus. Il s'agit dans la plupart des cas de plans de rénovation ou de construction à l'échelle de qualité professionnelle et d'un plan d'implantation, également à l'échelle. Pour plus d'informations à ce sujet vous pouvez

consulter le site Internet de la MRC de L'Île-d'Orléans et plus particulièrement les pages suivantes: <http://mrc.iledorleans.com/stock/fra/fiche-des-plans-complets-a-lechelle-une-demarche-simple-en-3-etapes.pdf> et <http://mrc.iledorleans.com/stock/fra/fiche-documents-a-soumettre-a-la-municipalite.pdf>.

Le personnel de la municipalité fera toujours tout ce qui est possible pour favoriser la concrétisation de vos projets, mais sans une collaboration active de votre part ce processus peut rapidement devenir ardu. VIDANGE DES FOSSES SEPTIQUES INDIVIDUELLES

L'entrée en vigueur du règlement numéro 012-111 a pour conséquence que désormais la vidange des fosses septiques individuelles est sous la responsabilité de la municipalité. Les vidanges régulières prévues à l'horaire ont déjà été portées au compte de taxes 2013 pour la première

moitié. Selon les résultats réels à la fin de la saison le tarif de 2014 sera ajusté pour refléter le coût réel des vidanges. Les citoyens du nord de la municipalité ont été informés par lettre et les vidanges seront terminées à la fin de juillet. Il est important que ces citoyens s'assurent de l'accessibilité de leur installation pour ainsi éviter des frais supplémentaires, comme prévu au règlement.

Ceux qui désirent une vidange hors calendrier ou spéciale doivent prévoir deux jours ouvrables de délai et appeler au bureau municipal aux heures régulières pour qu'une visite soit planifiée. Cette visite sera par la suite facturée aux citoyens selon le tarif réellement encouru par la municipalité, ceci également en respect du règlement 012-111.

ÉLECTIONS MUNICIPALES 2013

Le 3 novembre prochain, la parole sera aux citoyens. Un lien est d'ailleurs dispo-

nible pour vous sur la page d'accueil du site Internet municipal, au www.msfo.ca.

De plus, les personnes intéressées sont invitées à prendre connaissance de l'offre d'emploi publiée dans le présent numéro pour l'embauche du personnel nécessaire à la tenue du scrutin municipal.

RÉSUMÉ DE LA SÉANCE ORDINAIRE DU 2 JUILLET 2013

En plus des résolutions administratives d'usage, le conseil a adopté ce mois-ci une résolution ayant pour origine l'augmentation des pannes et problèmes électriques à Saint-François et plus particulièrement sur la route d'Argenteau pour demander à Hydro-Québec d'analyser la situation et d'informer le conseil municipal des mesures qui seront préconisées pour rétablir la fiabilité du service.

LOISIRS ET CULTURE

À la demande de la Régie intermunicipale de l'aréna de la Côte-de-Beaupré, le conseil a résolu d'étendre aux enfants de la municipalité inscrits au Club de patinage artistique de la Côte-de-Beaupré la même offre que celle dont bénéficient les enfants de la municipalité inscrits au hockey, soit une aide de 150\$ par enfant, par saison.

AIDE FINANCIÈRE

Dans ce domaine, le conseil a résolu de contribuer au succès des tournois de golf-bénéfice suivants: celui au profit des organismes communautaires de l'île d'Orléans, le 9 août 2013 pour la somme de 460\$ et celui au profit de la communauté chrétienne de Saint-Jean d'Orléans pour la somme de 480\$.

Il me reste, en terminant, à vous convier à la prochaine séance ordinaire du conseil municipal dès 20 h le lundi 5 août 2013, au centre Le Sillon et à vous rappeler les heures d'opération du bureau municipal: du lundi au jeudi de 9 h à 12 h et de 13 h à 16 h.

Marco Langlois, g.m.a.
Directeur général/
secrétaire-trésorier

PROVINCE DE QUÉBEC Municipalité de Saint-François-de-l'Île-d'Orléans Aux Contribuables de la susdite municipalité OFFRE D'EMPLOI

La municipalité de Saint-François-de-l'Île-d'Orléans est à la recherche de personnel électoral en vue du scrutin municipal prévu le 3 novembre 2013.

Les postes suivants seront à combler

- Préposé au maintien de l'ordre;
- Président de la table de vérification de l'identité des électeurs;
- Scrutateur (1 poste pour le vote par anticipation, 2 postes pour le jour du scrutin);
- Secrétaire de bureau de vote (1 poste pour le vote par anticipation, 2 postes pour le jour du scrutin);
- Réviseur de la liste électorale (1 poste);
- Secrétaire de la commission de révision de la liste électorale (1 poste);
- Agent réviseur de la liste électorale (1 poste).

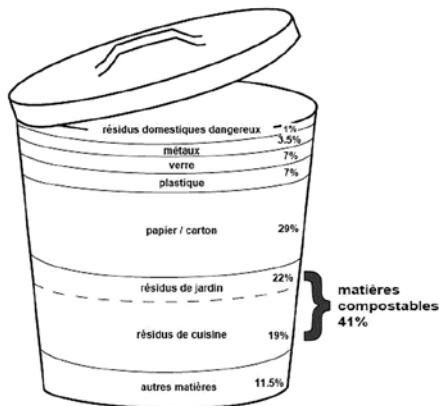
Les personnes intéressées peuvent s'adresser au bureau municipal de Saint-François-de-l'Île-d'Orléans pour plus de détails. La rémunération est établie par le règlement numéro 013-116. Les personnes retenues devront être disponibles et toute expérience pertinente sera considérée. Les candidatures seront acceptées jusqu'au jeudi 19 septembre 2013.

Marco Langlois, g.m.a.
Président d'élections

PAS DE GAZON DANS MES DÉCHETS!

Comment réduire ses résidus verts sans trop d'effort

Les résidus verts (gazon, feuilles, résidus de jardin, branches, etc.) comptent pour 22% du volume de nos poubelles. En période de pointe lors de la saison estivale, cela représente environ 35% des déchets que nous produisons! Pourtant, il existe une manière toute simple d'éviter ces déchets: laisser le gazon coupé au sol lors de la tonte! Cela demande peu



d'effort, permet de maintenir l'humidité du sol en cas de sécheresse et, surtout, il agit comme fertilisant naturel. En se décomposant sur place, le gazon fournit plus de 50% de l'azote et 30% des éléments minéraux nécessaires à votre pelouse. Pour y arriver, vous n'avez qu'à suivre deux règles simples et le tour est joué; ajustez la hauteur de tonte de votre tondeuse à 7,5 à 8 cm (3 pouces) et ne coupez jamais plus du tiers de la hauteur de l'herbe à la fois.

À PROPOS DES PISSENLITS

En laissant la pelouse plus longue, vous craignez d'être envahi par les pissenlits? Pourtant, c'est tout le contraire qui arrivera.

N'avez-vous jamais remarqué qu'après la tonte, le pissenlit refait très rapidement sa hampe florale se contentant d'un feuillage minime, au ras du sol, en dessous de la hauteur de coupe! Si la tonte est faite à 3,5 cm, les pissenlits auront tendance à couvrir environ à 50% de la surface de votre gazon contre 1% de la surface pour une tonte à 7,5 cm.

Laissez le gazon se décomposer sur place. Cela exigera moins de travail de votre part, vous produirez moins de déchets et la MRC économisera sur le coût de gestion des matières résiduelles. Tout le monde y gagne!

OPTEZ AUSSI POUR LE COMPOSTAGE DOMESTIQUE!

Pour vous remercier de réduire vos déchets, la MRC rembourse 50% du coût de votre composteur domestique jusqu'à concurrence de 50\$. Vous devez simplement nous envoyer la facture ainsi que vos coordonnées postales pour recevoir le remboursement.

Pour plus d'information:

www.mrcio.qc.ca - voir dans la section Services l'onglet PGMR collecte déchets et recyclage.

Mélissa Poirier
mpoirier@mrcio.qc.ca
 418 670-3259

LA VIE MUNICIPALE à Sainte-Famille

Résumé de la séance ordinaire du 2 juillet 2013

Outre les résolutions administratives usuelles, voici un résumé des principaux sujets traités lors de la séance précitée.

Le contrat pour la réfection de la toiture de la caserne incendie a été accordé à Elec C.R. Inc. pour la somme de 21 730,23 \$. Un contrat pour la réfection de la toiture arrière du gymnase a également été accordé à Elec C.R. Inc. pour la somme de 11 267,55 \$.

Le conseil municipal a procédé à l'embauche de deux pompiers volontaires, MM. Olivier Gagnon ainsi que M. Patrice Létourneau.

Le conseil municipal a pris connaissance du projet de parc riverain du « Sentier du littoral du Parc des Ancêtres » que la ZIP de Québec et Chaudière-Appalaches entend concrétiser en partenariat avec la municipalité de Sainte-Famille et La Fondation François-Lamy. Le conseil confirme la contribution de la municipalité de Sainte-Famille à l'étude de faisabilité pour un montant de 8 000 \$, somme financée à même le Pacte rural.

Le conseil municipal accepte la demande de la Régie intermunicipale de l'aréna Côte-de-Beaupré, afin d'ajouter les activités du Club de patinage artistique à l'entente existante qui prévoyait une contribution de 150 \$ par joueur.

SUBVENTION

Un montant de 200 \$ est accordé à la Fondation Michel-Sarrazin.

**Prochaine séance du conseil municipal:
le lundi 5 août 2013.**

HEURES D'OUVERTURE
DU BUREAU MUNICIPAL

Du lundi au jeudi de 8 h à 12 h et de 13 h à 16 h 30 et le vendredi de 8 h à 12 h.

Adresse courriel:

info@munstefamille.org

Téléphone: 418 829-3572.

Sylvie Beaulieu
 Directrice générale
 secrétaire-trésorière

DÉMÉNAGEZ VOTRE ÉLECTRICITÉ EN LIGNE

C'est simple, efficace et accessible en tout temps.

Faites votre changement d'adresse à
hydroquebec.com/demenagement.

Hydro Québec

LA VIE MUNICIPALE à Saint-Laurent

Voici un résumé de la séance extraordinaire tenue le 21 juin 2013 à la mairie. Seuls deux points ont été adoptés. Le premier visait à mandater le procureur de la municipalité afin de faire respecter les règlements municipaux sur l'aménagement et l'urbanisme par un des citoyens et le second à passer une résolution afin d'obtenir l'autorisation de la CPTAQ d'aliéner, de lotir et d'utiliser à une fin autre que l'agriculture une partie du lot 79-P sur le territoire de la municipalité en vue du projet d'assainissement des eaux usées.

Lors de la séance régulière du 2 juillet, il a été fait rapport que 11 permis ont été délivrés pour le mois de juin 2013, totalisant 142 000\$. Quelques résolutions ont été adoptées. La première consistait à approuver une demande au ministère des Transports afin de connaître les coûts d'entretien de la route 368 depuis les cinq dernières années, incluant les travaux de réfection, le déneigement et le nettoyage au printemps. La seconde résolution a été adoptée dans le but d'accréditer la municipalité au programme des travaux compensatoires du YMCA afin que le Parc maritime puisse bénéficier des services

de certains citoyens (de la municipalité ou d'ailleurs) qui sont dans l'impossibilité de payer leurs amendes suite à une infraction à une loi du Québec, un règlement municipal ou une loi fédérale; ceux-ci peuvent compenser leur dette en travaillant pour des organismes sans but lucratif qui sont partenaires du programme.

En vue des élections du 3 novembre prochain, Mme Lucie Choquette a été mandatée pour agir à titre de secrétaire d'élections et un avis de motion a été donné selon lequel un règlement fixant la rémunération du personnel électoral sera présenté à une séance ultérieure du conseil.

Finalement, une autre résolution a été passée concernant la demande à la CPTAQ dans le projet d'assainissement des eaux usées, celle-ci concernant des servitudes de passage sur les lots 79-P et 81P.

Le conseil a autorisé le paiement des comptes à payer totalisant 76 174,42 \$ pour le mois de juin 2013.

La prochaine séance ordinaire du conseil se tiendra le 5 août prochain.

Michelle Moisan
Directrice générale/
secrétaire-trésorière

AVIS AUX PARENTS

Alors que les camps de vacance et de jour seront terminés, la municipalité de Saint-Laurent, en collaboration avec M. Pierre Samson, organise un **CAMP MULTISPORT** pour les semaines du 12 au 16 août et du 19 au 23 août. Soccer, tennis, athlétisme, touch football, basket, course à obstacles et ultimate Freesbee sont proposés. De 8 h à 17 h, service de garde inclus.

Coût: 139 \$/semaine.

Pour information et inscription:
418 929-6061 ou tennisacademie@me.com

LA VIE MUNICIPALE à Saint-Pierre

PISCINE MUNICIPALE

Voilà! L'été est arrivé et plusieurs d'entre nous disent enfin. Avec le beau temps, la piscine municipale est ouverte tous les jours pour vous permettre de vous rafraîchir. L'horaire est du lundi au vendredi de 13 h à 17 h et de 18 h à 20 h et le samedi et le dimanche de 10 h à 12 h, de 13 h à 17 h et de 18 h à 20 h. Aucun tarif à payer, c'est gratuit. Alors, venez en profiter.

VIDANGE FOSSE SEPTIQUE, FOSSE DE RÉTENTION OU AUTRE FOSSE

Cette année, toutes les propriétés du secteur est de la municipalité, des numéros civiques 1393 à 2705 chemin Royal, 520 à 590 route des Prêtres, 490 à 496 avenue Jean-Côté seront visitées. Chaque propriétaire sera avisé par écrit au moins une semaine à l'avance. La période pour les vidanges est prévue au cours du mois d'octobre 2013.

PERMIS DE CONSTRUCTION OU CERTIFICAT

Si vous désirez effectuer des travaux sur votre propriété, n'oubliez pas de faire une demande de permis ou de certificat au secrétariat municipal. Il est obligatoire d'obtenir un permis de construction que

ce soit pour construire, rénover, agrandir, transformer, déplacer, démolir tout bâtiment, pour installer une enseigne, une clôture, une piscine, une nouvelle installation septique, réaliser des aménagements paysagers et toute nouvelle ouverture de commerce à l'intérieur d'une résidence. Un feuillet d'information réalisé par la MRC de L'Île-d'Orléans est disponible au secrétariat municipal pour vous aider dans les étapes à suivre pour la planification de vos travaux.

SOUPER SPAGHETTI À LA GRANGE DE L'ÎLE

Le 15 septembre prochain, la 3^e édition du souper spaghetti se déroulera au restaurant La Grange de l'Île, à Saint-Pierre, au profit de l'association Chœur d'Erika.

Le souper sera précédé de deux parties de balle-molle; une partie pour les femmes et une partie pour les hommes. Nous sommes donc à la recherche de joueurs de balle-molle pour ces parties amicales.

Nous vous invitons à contacter Hermel Ferland, au 418 828-9828, pour vous inscrire à la balle-molle avant le 15 août. Vous pouvez aussi vous procurer des cartes pour le souper au prix de 21\$ à ce même numéro. Au plaisir de se voir en grand nombre!

Saint-Pierre en 1861, vu par l'énumérateur Léonidas Dick

Jean-Claude Dionne

Tous ceux qui s'intéressent à l'histoire régionale apprécient particulièrement les textes écrits par des témoins ayant vécu au cours d'une période déterminée. À ce titre, les recensements décennaux du 19^e siècle (de 1851 à 1891) contiennent une foule de renseignements très utiles sous forme de tableaux.

Dans les tableaux du recensement de 1851, une colonne (N° 41) est prévue pour les «Observations générales par le recenseur». Par contre, dans les autres recensements il est très rare d'y trouver des textes des énumérateurs. Heureusement pour nous, j'ai trouvé le texte ci-dessous qui concerne la paroisse de Saint-Pierre et dont l'auteur n'avait alors que 18 ans. À titre de renseignement, en 1851, les recenseurs étaient Georges Larue et Gabriel Dick, de Saint-Jean.

RECENSEMENT 1861

Tableau abrégé de la paroisse de Saint-Pierre & Saint-Paul

La paroisse susdite comprend cette partie de l'île d'Orléans entourée par la paroisse Sainte-Famille, le fleuve et la paroisse Saint-Laurent. L'extrémité ouest de cette paroisse est connue généralement sous le nom de bout de l'île.

Les terres des cultivateurs de Saint-Pierre & Saint-Paul sont médiocres. Le sol n'est pas horizontal, mais il s'abaisse graduellement vers le nord jusqu'à une petite distance du fleuve. Là, il s'affaisse brusquement et forme ce qu'on appelle les fonds de Saint-Pierre. Sa surface présente peu d'inégalité bizarre et est assez uniforme. Le terroir y produit assez copieusement l'avoine, mais est peu fertile pour les céréales et les patates. Les arbres fruitiers influencés malignement par une eau inconnue n'y rapportent plus rien.

Le chemin public qui est sinueux vient couper celui de Saint-Laurent à l'endroit où réside un nommé Boutin et se prolonge jusqu'au bout Ouest-de-l'Île sous le nom de chemin du bout de l'île. Près de l'église commence une route qui se dirige vers le sud en ligne droite et vient tomber dans le chemin de Saint-Laurent; elle met les deux paroisses en communication et porte le nom de route des Prêtres.

Deux petites rivières ayant vulgairement, l'une le nom de rivière Ferrée et l'autre celui de rivière Pot au beurre, coulent dans l'arrondissement curial occupé par le révérend M. Tardif et font mouvoir les quelques moulins qu'il y a.

Trois écoles élémentaires y fonctionnent.

L'on a découvert, il y a quelques mois, sur la terre de M. Alexis Leclerc, des filons de houille qui déjà ont fourni une dizaine de quarts d'excellent charbon. Des connaisseurs ont visité le gisement houiller et s'accordent à dire qu'il y existe une mine de ce minéral. L'on a ramassé aussi à un demi-mille du bout Ouest-de-l'Île de la plombagine, à fleur de terre. Il est probable qu'un dépôt considérable de cette matière de charbon y existe. Le bois est commun dans la paroisse susdite.

C'est la paroisse la plus remarquable pour son porc, son fromage raffiné et, si je puis le dire sans badinage, par la quantité notable de vieilles filles qu'elle recèle.

L'arrondissement mentionné plus haut est habité par des hommes paisibles, spirituels et hospitaliers. Leur caractère retrace assez fidèlement celui des anciens patriarches. Un roi ou un président qui n'aurait que de tels sujets à conduire n'aurait pas à redouter les terribles révolutions qui bouleversent en ce moment l'Italie et les États-Unis.

À tout prendre, la paroisse Saint-Pierre et Saint-Paul peut paraître avec assez d'éclats et honorablement au nombre des parties constitutives du Canada progressant rapidement.

QUI ÉTAIT CE LÉONIDAS DICK?

Cette lignée des Dick est d'ascendance écossaise. Un soldat de l'armée de Wolfe en serait-il à l'origine? L'hypothèse est plausible, mais demande à être confirmée.

Quoi qu'il en soit, à la fin du 18^e siècle, Amable Dick et sa conjointe Julie Migneau, cultivent une terre dans la paroisse de Kamouraska. Né en 1793, leur fils Joseph Dick préfère la navigation et devient apprenti pilote. Il s'installe à Saint-Jean au cours de la deuxième décennie du 19^e siècle et il épouse, le 28 avril 1818, Marie Terrien également de Saint-Jean. L'acte de mariage indique qu'il est majeur et maître pilote. Joseph, leur premier enfant, voit le jour en 1819. Les autres sont: Gabriel (1820), Thomas (1823), Louise (1825) et Marie Scolastique (1827). Sans doute influencés par leur père, Joseph et Thomas deviennent également pilotes. Pour sa part, Gabriel, préfère les études et il reçoit une commission de notaire le 1^{er} décembre 1841. Il pratique sa profession à Saint-Jean, du 9 janvier 1842 au 8 octobre 1861, et à Château-Richer, du 12 octobre 1861 au 23 septembre 1912. Ayant reçu de Mgr Joseph Signay, évêque de Québec, les dispenses nécessaires, il épouse, le 26 novembre 1842, Émilie Noël, également de Saint-Jean. Leur premier enfant, Léonidas-Gabriel Dick est né le 13 mars 1843; il fréquente l'école primaire de Saint-Jean dirigée jusqu'en 1849 par François-Xavier Toussaint (né à Saint-Jean le 1^{er} mars 1821). Par la suite, il étudie à l'École normale Laval dont le premier professeur n'est nul autre que F.-X. Toussaint. Suivant les traces de son père, Léonidas-Gabriel Dick reçoit, à l'âge de 24 ans, une commission de notaire le 6 mai 1867 et pratique le notariat à Château-Richer du 16 mai 1867 au 10 août 1869 et à Sainte-Anne du 15 août 1869 au 14 mars 1902. Il épouse Marie-Luce Giguère, veuve de Joseph Vincent Cloutier, le 14 février 1882 à Château-Richer. Il meurt le 10 avril 1902 à Sainte-Anne-de-Beaupré.

QUI ÉTAIT M. TARDIF?

Il s'agit du révérend Joseph Tardif, curé de Saint-Pierre de 1842 à 1875.

Léonidas Dick, Énumérateur de Saint-Pierre et Saint-Paul
Sik d'Orléans

MUNICIPALITÉ AMIE DES AÎNÉS

Quatre municipalités de l'île s'engagent conjointement dans la démarche

Au cours des 20 prochaines années, toutes les municipalités du Québec, les grandes villes comme les municipalités rurales, connaîtront une hausse importante du nombre des personnes âgées de 65 ans et plus.

À la suite d'une consultation publique sur les conditions de vie des aînés, en 2007, la démarche Municipalité Amie Des Aînés (MADA) a été implantée au Québec. Le programme MADA permettait ainsi aux municipalités de s'outiller pour créer un environnement favorisant l'épanouissement, la sécurité et l'optimisation des aptitudes des personnes âgées. Aujourd'hui, ce sont plus de 500 municipalités québécoises qui sont inscrites dans la démarche MADA. Ce phénomène modifiera le visage du Québec au cours des prochaines années.

C'est pour cette raison que la MRC de L'Île-d'Orléans, conjointement avec les municipalités de Sainte-Pétronille, Saint-Pierre, Saint-Laurent et Sainte-Famille, a pris la décision, en 2012, de faire face à ce défi en déposant une demande financière au programme MADA du ministère de la Famille et des Aînés. Signalons ici que les municipalités de Saint-Jean et de Saint-François ont décidé de développer indépendamment leur propre politique des aînés.

À la suite de l'approbation de notre demande et de la signature d'un protocole d'entente avec le ministère, nous sommes maintenant en mesure de démarrer cette démarche. C'est d'ailleurs le 20 juin

dernier que s'est tenue une première rencontre du comité de pilotage pour recevoir les instructions de M. Jean-Pierre Lamoureux, du Carrefour action municipale et famille (CAMF); cet organisme est mandaté par le ministère pour guider les municipalités engagées dans ce processus.

Les grandes étapes de la démarche sont les suivantes:

- Formation au niveau de la MRC d'un comité de pilotage;
- Formation au niveau de chacune des municipalités d'un comité des aînés pour établir la problématique et les besoins spécifiques à chaque municipalité;
- Établir un diagnostic du milieu comprenant une image de la population, un inventaire des services présentement offerts et une analyse des nouveaux besoins;
- Rédaction d'une politique des aînés et d'un plan d'action;
- Mise en œuvre des actions via les municipalités et les organismes du milieu;
- Suivi et une mise en œuvre du plan d'action.

Le vieillissement de la population présente un défi, mais également une occasion de privilégier une participation accrue des personnes aînées, au bénéfice de tous. Il nous revient de la saisir et d'effectuer le virage qui s'impose tout en s'assurant de la cohabitation des intérêts de l'ensemble des citoyens. Le comité de pilotage vous tiendra informé sur l'évolution de ce dossier.

Yves Levesque



© YVES LEVESQUE

De g. à dr. : M. Yves Levesque, conseiller à Sainte-Famille, Mme Valérie Bouffard, de Saint-Laurent, Mme Huguette Giroux, conseillère à Saint-Pierre, M. Roger DeBlois, de Saint-Pierre, M. Jean-Pierre Turcotte, préfet de la MRC, Mme Murielle Plante, de Sainte-Pétronille, et Mme Josée Côté, conseillère à Saint-Laurent.

APPEL DE CANDIDATURES

La MRC de L'Île-d'Orléans et les municipalités de Sainte-Pétronille, Saint-Pierre, Saint-Laurent et Sainte-Famille sont à la recherche d'une personne pour assumer la coordination de la démarche Municipalité amie des aînés.

Ce contrat pourrait très bien convenir à un(e) jeune diplômé(e) en sciences sociales ou autres disciplines pertinentes ou encore à un(e) retraité(e). La durée du projet sera d'environ un an et demi, à raison d'une douzaine d'heures par semaine.

La personne idéale sera en mesure d'effectuer une recherche consistant à identifier les caractéristiques des aînés sur le territoire orléanais, à faire l'inventaire des ressources actuellement disponibles pour eux et à identifier des pistes d'amélioration, particulièrement en regard de l'aménagement du milieu de vie, dans un contexte de vieillissement de la population. Une politique et un plan d'action devront ensuite être rédigés. Nous recherchons une personne pouvant animer des ateliers de discussions avec les différents organismes du milieu faisant affaire avec les personnes âgées. Le ou la candidat(e) devra démontrer une bonne capacité d'analyse et de synthèse pour faire ressortir les points importants de ces discussions. Une facilité à rédiger des documents et une connaissance des traitements de texte sont essentielles. La personne devra être disponible ponctuellement pour des réunions en soirée. Nous souhaitons un(e) candidat(e) autonome ayant de l'initiative et du leadership.

Pour soumettre votre candidature, faites parvenir votre CV à M. Jean-Pierre Turcotte, préfet, MRC de L'Île-d'Orléans, 3886, chemin Royal, Sainte-Famille, Québec G0A 3P0 ou par courriel à jpturcotte@munstefamille.org. Les candidatures seront acceptées jusqu'au 19 août 2013.

**Yves Levesque, conseiller
Municipalité de Sainte-Famille**



© YVES LEVESQUE

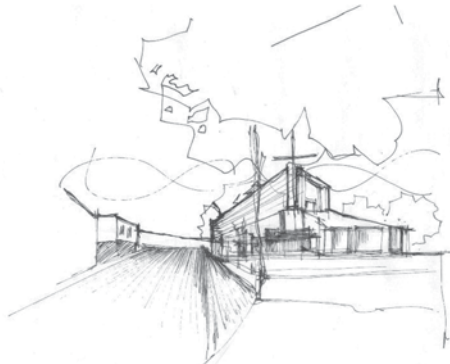
Monsieur Jean-Pierre Lamoureux, du CAMF, nous a fait part de ses recommandations.

MARIE-JOSÉE DESCHÊNES
architecte

architecture & patrimoine

Téléphone : 418.882.3528

marie-josée.deschenes@globetrotter.net



**POUR
VENDRE OU ACHETER
VOTRE 1^{re} CHOIX
sur l'île d'Orléans
depuis 25 ans**



RE/MAX 1^{er} CHOIX
Courtier immobilier agréé

325, Marais, suite 250
Québec (Québec) G1M 3R3
Tél. : 418 683-9300 • Téléc. : 418 687-3629

**Plus de 30 propriétés vendues
sur l'île d'Orléans en 2012**

Estimation GRATUITE
de la VALEUR MARCHANDE de votre propriété

418 683-9300



Michel Boily
Courtier immobilier affilié

* Si la vente de votre propriété a été confiée à un autre courtier, remettez ce carton à un ami.



Jean-Pierre Jalbert-Boily
Courtier immobilier

DECTRONIQUE INFORMATIQUE

ORDINATEURS * COPIEURS * LOGICIELS * RÉSEAUX

**LOGICIEL
DE COMPTABILITÉ
ACOMBA
RABAIS ESTIVAL 30%**

Jean-Marc Ferland, président

Détaillant autorisé Acomba

(comptabilité pour entreprises)

1000, boul. du Parc-Technologique, bureau 102

Québec (Québec) G1P 4S3

Tél. : 418 650-6667 FAX : 418 650-6116

Courriel : jmf@dectronique.qc.ca

À votre service depuis 1984

Dépôt de service à Saint-Pierre : 828-2070

Opération citrouille



© ARCHIVES CAMP «O» CARREFOUR
Ylan Cimon-Gendreau et Léanne Côté-Huot ont semé des graines de citrouille lors de l'activité «Opération citrouille», à l'école de Saint-Laurent.

Nicole Bédard

Surprenant, ce titre: «Opération citrouille», ne trouvez-vous pas? Le Parc maritime de Saint-Laurent, pour son activité du 13 octobre 2013, a confié la mission de produire des citrouilles à l'animatrice du Jardin éducatif situé au Camp «O» Carrefour, à Saint-Pierre. Or, des citrouilles il y en aura, grâce à l'implication d'environ 70 jeunes du préscolaire à la 3^e année de l'École de l'Île-d'Orléans à Saint-Laurent ainsi que de leurs enseignantes qui ont apporté leur précieuse collaboration à Sophie Grignon, animatrice-jardinière.

L'originalité de ce projet consiste à favoriser la participation des jeunes au concours de la plus grosse citrouille. Sophie, déguisée en sorcière-horticultrice avec sa salopette verte et son chapeau rouge, a demandé aux enfants de l'aider à faire pousser des citrouilles. Au début du mois de mai, elle s'est rendue dans leurs classes avec les graines et le terreau nécessaires à la production, pour préparer les semis avec eux. Le compost fait à l'école pourra être utilisé en vue d'obtenir les citrouilles géantes désirées.

Au départ, les jeunes ont semé deux graines de citrouille dans leur pot biodégradable et ont suivi le développement de leur plant en classe. En début juin,

ils ont apporté leur plant à transplanter à la maison, ainsi que deux autres graines à semer directement en terre. Un journal de bord leur a été fourni où ils notent au fil du temps leurs observations, les divers soins apportés dont, entre autres, la fréquence des arrosages. À la fin du projet, ils prendront une photo d'eux avec leur citrouille destinée au concours. Informés de ce projet, leurs parents les accompagnent dans cette démarche. Au cours de l'été, s'ils ont besoin d'aide, ils pourront communiquer avec Sophie via le site internet du Parc maritime.

LE JARDIN ÉDUCATIF ET «LA COURGE DANS TOUS SES ÉTATS»

Dans le cadre de cette fête de la citrouille au Parc maritime, le Jardin éducatif du Camp «O» Carrefour animera un atelier ayant pour thème: «La courge dans tous ses états». Ce sera une occasion de connaître l'utilisation de la courge en cuisine, en décoration et comme instrument de musique.

Sophie Grignon se réjouit de cette collaboration entre le Parc maritime de Saint-Laurent, l'école de l'Île-d'Orléans à Saint-Laurent et le Jardin éducatif, collaboration qui contribue à favoriser l'implication des jeunes et leur initiation aux plaisirs de l'horticulture.

Le Club Optimiste apprécie la jeunesse

Quel beau rassemblement, ce vendredi 31 mai! 40 jeunes et leur famille étaient invités gracieusement par le Club Optimiste au 1^{er} gala *Appréciation de la jeunesse*. L'activité permettait de souligner publiquement les efforts de ces jeunes, leur persévérance et leurs succès tout au long de l'année scolaire.

135 personnes se sont rassemblées au gymnase de la municipalité de Sainte-Famille dans une ambiance amicale, chaleureuse et festive. Un souper clôturait l'activité.

Les membres du Club Optimiste remercient la directrice de l'École de l'Île d'Orléans et les titulaires de toutes les classes pour leur précieuse collaboration. Il leur avait été demandé d'identifier deux jeunes dans leur groupe à être invités au gala *Appréciation de la jeunesse*. Ils ont répondu à cette demande avec beaucoup de professionnalisme. Ces 35 jeunes ont reçu le certificat *Appréciation de la jeunesse* accompagné d'un cadeau, soit une carte de 30 points pour le méga parc des Galeries de la Capitale.

Une bourse de 100\$ a été remise à Kylan Tazi, lauréat du concours Carrière de rêve. Kylan est élève de 5^e année du pavillon Saint-Laurent. Il désire devenir architecte. Il a eu le privilège d'être l'invité de M. Michel Boudreau, de la firme BFH architectes, et spécialiste de la restauration du patrimoine bâti ancien, lors de la réunion de chantier des professionnels concernés par le projet de restauration de la Maison Drouin à Sainte-Famille. La Fondation François-Lamy, propriétaire de la Maison Drouin, a remis à Kylan son

passport culturel et deux billets pour la visite de la Maison Drouin lorsqu'elle sera ouverte au public.

Des bourses ont été aussi remises aux lauréats du concours Art de parler en public, concours organisé par Optimist International. Le thème est prescrit et la durée du discours est de deux à trois minutes. Tous les élèves de la classe de Marie-Claude Dussault, du pavillon Sainte-Famille, ont participé au concours et 10 ont accepté de se présenter à la finale du club. Un jury a choisi trois lauréats. Victor Marquis-Tremblay a mérité la 1^{re} place et une bourse de 100\$, Rosalie Labbé, le 2^e place et une bourse de 50\$ et Alexa Lapointe, la 3^e place et une bourse de 25\$. Victor a aussi mérité la médaille d'or de la compétition au niveau du district, le 25 mai, au Manoir du Lac Delage.

Une mention spéciale a été aussi remise à Sarah-Kim Brousseau, élève de 6^e année du pavillon Saint-Pierre. Elle a remporté la finale régionale de la dictée PGL et a représenté la région de Québec au niveau international, compétition qui s'est tenue à Montréal. Sarah-Kim n'a pas gagné à ce niveau mais elle a affirmé qu'elle avait été bien gâtée.

Les membres du Club Optimiste sont fiers de tous ces jeunes et félicitent leurs parents et les enseignants de si bien les soutenir.

Mission accomplie pour le Club Optimiste de l'Île d'Orléans: oui, nous avons réussi ce soir-là à *Inspirer le meilleur chez les jeunes*.

Georgianne Gagné



© GEORGIANE GAGNÉ

Victor Marquis-Tremblay, de Sainte-Famille, reçoit la médaille d'or du concours Art de parler en public, de la gouverneure Optimiste du district Québec Rive Nord.



CLINIQUE DENTAIRE
SOPHIE TURCOTTE

Dr Sophie Turcotte d.m.d
Dr Hugues Martin Gagnon d.m.d
Chirurgiens dentistes

1201, boul des Chutes
Québec (Québec) G1E 2G3
T.418 661.4868

Urgence 7 jours



Me Jacques Bouffard
notaire et planificateur financier



Médiation familiale • Immobilier • Testament •
Mandat d'incapacité • Curatelle • Succession •

Célébration de mariage civil • Homologation de
mandat d'incapacité • Visites à domicile

828-2180

1449, ch. Royal
Saint-Laurent
I.O. G0A 3Z0

Bureau: 681-4573; fax: 681-2493

6655 Pierre-Bertrand, bureau 212, Québec G2K 1M1



Ouvrez la porte aux grands espaces,
grâce à nos petits prix de l'été.

Jetta 2013

Louez à partir de
153\$ par mois
sur 48 mois*
1 422 \$ d'acompte

Frais de transport et inspection
de prélivraison inclus.

Langlois Volkswagen

6090, boul. Sainte-Anne,
L'Ange-Gardien 418 822-0671

Visitez www.langloisvolkswagen.ca



Des Auto.

*Sur approbation du crédit. Basé sur le modèle Jetta 2013 de 2.0 L de base neuf et non immatriculé avec toute assurance à 5 semaines dans la PDSF au de 14 283 \$. Assurance de 1 422 \$, dépôt de sécurité de 210 \$ et première mensualité requise à la signature. Frais de 15 \$ du kilomètre après 64 000 km en ont. 80PRM (jusqu'à 44 \$) droits et taxes en ont. La concessionnaire peut vendre au louer à prix modéré. Offres en vigueur jusqu'au 2 juillet 2013. PDSF du modèle montré: Jetta Highline 2013 de 2.0 L, au de 26 085 \$. Modèle montré à titre indicatif seulement. Visitez votre concessionnaire Volkswagen pour les détails. © Volkswagen et la logo Volkswagen et «Jetta» sont des marques déposées de Volkswagen AG. © Volkswagen Canada 2013.

LES ANNONCES CLASSÉES

Offres de service

Soins des pieds:
Ariane Milot, infirmière clinicienne.
Lancement d'une professionnelle en soins de pieds à l'île d'Orléans.
Porte ouverte le mardi 6 août 2013 de 9 h à 19 h à la salle multifonctionnelle située au 1330, chemin Royal, Saint-Laurent-de-l'île-d'Orléans.
Venez bénéficier d'une journée entière où vous pourrez profiter gratuitement d'un bain de pied, d'une analyse podologique par des professionnelles en soins de pieds et du tirage d'un panier-cadeau!
Réservez votre place dès maintenant. En dehors de la journée porte ouverte, les soins offerts à domicile sont: la coupe d'ongles, le soin des cors, durillons, kératose (corne), mycoses des ongles, oeil de perdrix, ongles incarnés, pied d'athlète, verrues plantaires et le massage et la réflexologie plantaire en six points.
Réservation: Ariane Milot, B.Sc.Inf, N.D. Membre de l'OIIQ et de l'ANQ (reçus d'assurance).
418-914-0980
soinsdepieds@hotmail.fr

Un bas prix garanti: tirage de joints, pose de gypse, peinture, rénovation intérieure, restauration d'armoires et de coiffeuses (vanités).
Contactez Sylvain.
418 440-8494

Technicien informatique.
Plus besoin de traverser le pont. Problème de lenteur, formatage de votre ordinateur, virus, récupération de données, réparation d'ordinateur ou autre.
Je me déplace.
Pour plus d'information:
418 991-0754 ou 581 995-8171

Menuisier d'expérience spécialisé dans la restauration de maisons ancestrales.
418 828-0607 ou 581 990-2332

Garderie en milieu familiale (29\$/jour). Présentement, deux places sont disponibles. Temps plein du lundi au vendredi de 7 h 15 à 17 h 15. Environnement sécuritaire, repas équilibrés et deux collations. Semaines thématiques, journées spéciales, sortie quotidienne à l'extérieur, jeux éducatifs et activités variées pour les enfants. Au plaisir de vous rencontrer, vous et votre enfant.
Mélanie Grenier.
418 829-3367

Le journal *Autour de l'île* RECHERCHE

Pierre Shaienks

Le journal *Autour de l'île* est à la recherche de bénévoles pour joindre son équipe de rédaction, autant pour la version papier du journal, que pour son journal en version électronique.

Vous aimez écrire, vous êtes passionnés(es) par la vie communautaire de l'île et aimeriez à l'occasion faire bénéficier vos concitoyens(nes) de votre passion, communiquez avec nous et joignez-vous à l'équipe de rédaction du journal.

Ou bien, vous êtes mordu d'informatique, vous aimez photographier, filmer, placer des vidéos sur youtube, par exemple, ou faire des montages photographiques, venez aussi rejoindre notre équipe de rédaction pour la diffusion de vos montages sur le web. En plus de votre plaisir personnel, vous contribuerez à alimenter un contenu du journal de plus en plus populaire. Une sélection sera faite parmi les candidatures soumises.

Pour information: Pierre Shaienks, rédacteur en chef, 418 829-0027 ou pierre.journal@videotron.ca

AVIS aux parents de jeunes sportifs de l'île d'Orléans

L'association de hockey mineur de la Côte-de-Beaupré - Île d'Orléans (CBIO) est heureuse de pouvoir compter sur un partenariat établi l'an dernier entre la Régie intermunicipale de l'aréna Côte-de-Beaupré et chacune des six municipalités de l'île d'Orléans. Ce partenariat permet à notre association de proposer des services de hockey mineur dans un environnement idéal et structuré qui répond aux normes de qualité recherchées par les parents d'aujourd'hui, soucieux d'offrir ce qu'il y a de mieux à leurs enfants.

CBIO est membre de la Fédération québécoise de hockey sur glace et est mandatée par celle-ci pour organiser et promouvoir le hockey mineur sur tout le territoire de la Côte-de-Beaupré et de l'île d'Orléans. En respectant les règles de la fédération, le bassin de recrutement de CBIO offre à tous les joueurs de ce territoire la possibilité d'évoluer avec des jeunes de leur âge dans les divisions prénovice à junior (5 à 20 ans) et selon leurs habilités et leur développement: classes récréatives, compétitives et élites. Les joueurs de notre association évoluent au sein d'équipes qui participent aux activités des ligues simple lettre QBC (récréatif), double lettre LHC (compétitif) et de la nouvelle ligue d'excellence du Québec (élite).

L'entente de partenariat récemment conclue entre la Régie et les municipalités de l'île permet à chaque résident de l'île de compter sur une contribution financière offerte par le service des loisirs de sa municipalité pour qu'il puisse ainsi avoir accès à une grille tarifaire spécifique pour l'île d'Orléans. Pour plus d'informations sur les tarifs et la procédure d'inscription, veuillez consulter le site web de l'organisation: www.hockeymineurbio.com ou contactez-nous par courriel à l'adresse info@hockeymineurbio.com. La période d'inscription se termine à la mi-août.

Tous les jeunes joueurs de l'île sont les bienvenus! Rappelons que Beaupré n'est pas si loin, 20 minutes après la sortie du pont. Déjà près de 50 jeunes joueurs de l'île d'Orléans sont membres de notre association.

Voilà une excellente façon de pratiquer notre sport national dans un environnement idéal et structuré, jumelée à une occasion en or pour se faire de nouveaux amis!

Pierre Dumas, Jean-René Lavigneur, Nadia Pouliot
Administrateurs de CBIO résidant à l'île d'Orléans

Août, le mois de l'archéologie au Québec


Pierre Shaienks

Du 1^{er} au 31 août 2013, l'archéologie prend la vedette aux quatre coins du Québec avec son lot de découvertes, de nouveautés et d'émerveillement. Le mois de l'archéologie propose une centaine de visites, entretiens, fouilles archéologiques ou activités ludiques dans 54 lieux archéologiques et historiques à travers 13 régions du Québec, en compagnie de 40 archéologues et spécialistes. Partout, sous vos pieds, il y a une histoire qui remonte à plusieurs millénaires et que seule l'archéologie vous permet de découvrir.

QUÉBEC ET L'ÎLE D'ORLÉANS

À Québec, pendant ce mois de l'archéologie, pas moins de 17 activités majeures passionnantes pour toute la famille seront offertes dans 12 lieux différents, dont le Manoir Mauvide-Genest, à Saint-Jean, île d'Orléans. Vous trouverez le détail de ces activités au manoir dans le Sortir à l'île de cette édition ainsi qu'en page 24.

Pour tout autre détail sur sites offrant des activités à Québec et dans les autres régions, vous êtes invités à visiter le site www.moisdelarcheo.com On peut aussi appeler au 1 877 266-5687.



Le comédien et animateur Jici Lauzon est le porte-parole du réseau Archéo-Québec.

Autour de l'île

www.autourdelile.com

Autour de l'île est un journal communautaire imprimé à 4 500 exemplaires et distribué gratuitement dans les six municipalités de l'île d'Orléans. Pour nous rejoindre: 418 828-0330; télécopieur: 418 828-0741; courriel: autourdelile@videotron.ca; adresse postale: 517 route des Prêtres, suite 115, Saint-Pierre-de-l'Île-d'Orléans G0A4E0

Rédacteur en chef: **Pierre Shaienks** Coordonnatrice de la production / adjointe administrative: **Laure-Marie Vayssairat**

Collaborateurs et collaboratrices: **Hélène Bayard, Nicole Bédard, Isabelle Demers, Véronique Dion, Martine Fauteux, Line Frenette, Michel Gagné, Normand Gagnon, Guillaume Imbeault, Lucie Lapointe, Julien Milot, Patrick Plante, Pierre Pruneau, Raphaël Reix Lemay, Mathieu Rousseau, Kylan Tazi, Marie-Hélène Therrien et Manon Veilleux.**

Distribution dans les commerces: **André Bédard** Correcteur et correctrices: **Hélène Bayard, Nicole Bédard, Line Frenette et Bernard Raphy.**


Mise en page: **made®** Imprimeur: **Les Presses du Fleuve**

DATES BUTOIR À RESPECTER

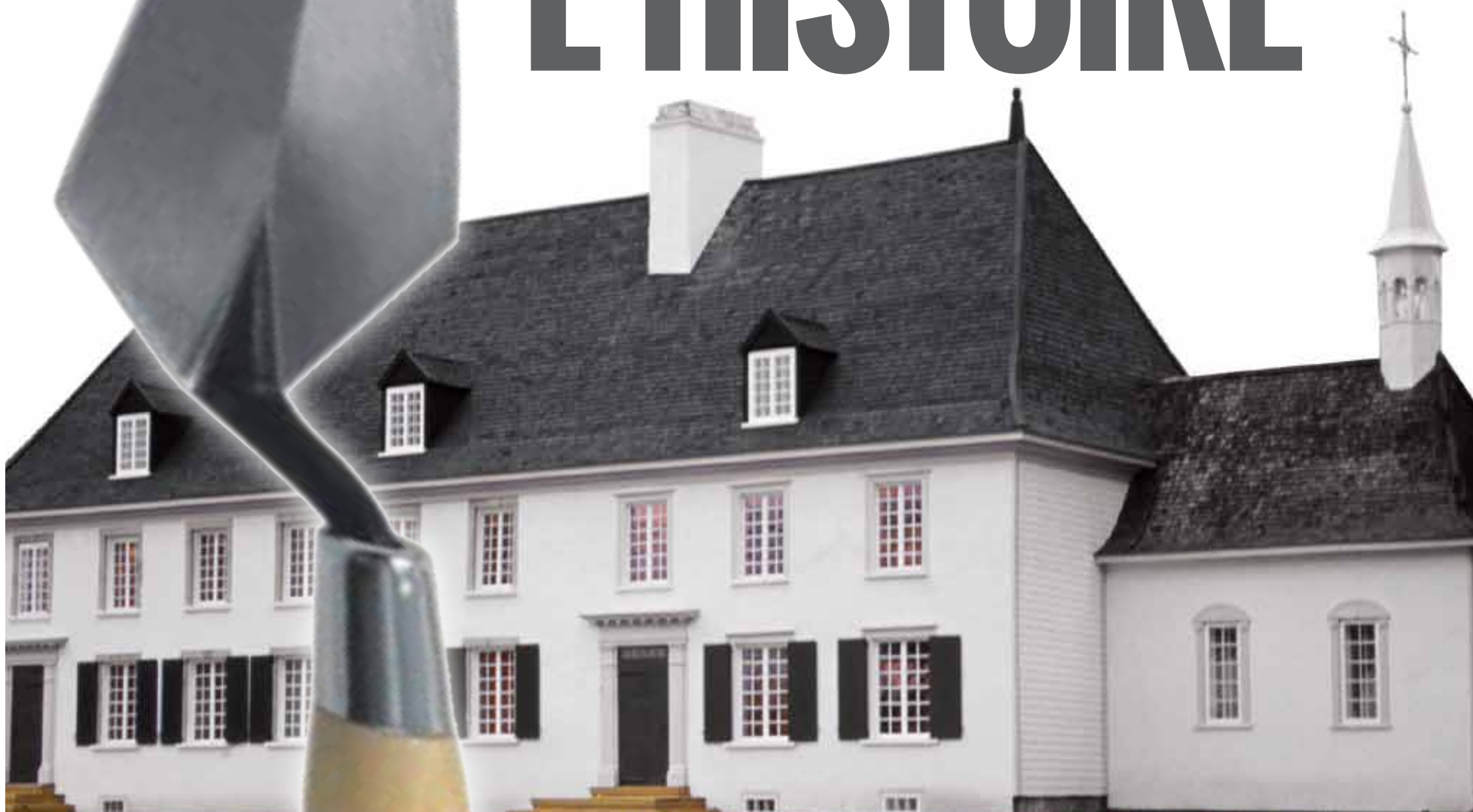
Publicité:
lundi **5 août**
(Réservation d'espace et matériel publicitaire)

Textes et communiqués:
mercredi **7 août**

Distribution:
jeudi **28 août**



VIENS CREUSER L'HISTOIRE



1451, chemin Royal,
Saint-Jean-de-l'île-d'Orléans
418-829-2630

CONCOURS

Remplissez le coupon disponible
sur notre site Internet et courez
la chance de remporter une journée
d'initiation aux fouilles archéologiques
en compagnie d'un spécialiste.

Venez vous initier à l'archéologie au Manoir Mauvide-Genest

Fouilles archéologiques sur le site du manoir

Assistez aux fouilles archéologiques qui se dérouleront sur le site et posez vos questions aux archéologues.
Les 27-28 juillet, 2-3 août, 10-11 août, 17-18 août et 24 et 25 août. De 10h à 16h

Conférence sur les découvertes réalisées lors de la restauration du manoir

Manon Goyette, archéologue

Dimanche 18 août à 14h

Viens jouer à l'archéologue

Activité de simulation de fouilles archéologiques pour les enfants

Dimanche 25 août à 14h

Visitez notre site pour tout les détails

www.manoirmauvidegenest.com

C'est le
mois de
l'ARCHÉOLOGIE

ARCHÉO-QUÉBEC
le réseau de la diffusion de l'archéologie

MERCI À NOS COMMANDITAIRES :

Culture
et Communications
Québec

Pauline Marois
Première ministre du Québec
Députée Charlevoix-Côte-de-Beaupré